

TERRE D'ACTIONS

LE MUTUALISME AU SERVICE DU DÉVELOPPEMENT LOCAL

LANGUEDOC



APPEL À PROJETS **p. 6**
**Solidarité jeunes avec
J'aime mon Territoire**

OBJECTIF EMPLOI **p. 15**
**Youzful by CA,
un nouveau portail
dédié à l'emploi**

SOUTIEN À
LA FORMATION **p. 19**
**Des tremplins
pour aller plus loin**

2021 : Mobilisation autour de la cause des jeunes

*« Nous avons à cœur
d'être aux côtés de ceux
qui en ont le plus besoin »*

DANIEL CONNART, PRÉSIDENT
DE LA CAISSE RÉGIONALE

p. 3

AGIR CHAQUE
JOUR DANS VOTRE
INTÉRÊT ET CELUI
DE LA SOCIÉTÉ



LANGUEDOC



TERRE D'ACTIONS Languedoc
est une publication du groupe
Uni-médias sur une initiative
de la Caisse Régionale de Crédit Agricole
Mutuel du Languedoc.

Direction éditoriale

Daniel Connart, Christian Rouchon,
Philippe Alauze, respectivement Président,
Directeur général et Secrétaire général de
la Caisse régionale du Languedoc.

Comité de rédaction

Virginie Salzar, les référents de communication
des Caisses locales, les équipes mutualistes.

Conception éditoriale et rédaction en chef
Brigitte Alberola

Conception graphique
Laurent Villemont

Direction artistique et maquette
Catherine Costerisat

Rédaction

Nicolas Bros, Jean-Dominique Dalloz,
Géraldine Pascaud-Rasse, Virginie Salzar

Secrétariat de rédaction
Frédérique Guitton-Danielo

Éditeur

Uni-médias SAS
Siège social : 22, rue Letellier,
75015 Paris, 01 43 23 45 72

Actionnaire Crédit Agricole S.A.
Président Michel Ganzin

**Directrice générale
et Directrice de la publication**
Nicole Derrien

Crédits photos
photo de couverture, iStock, © CAL

Impression

Azur Partner Communication
17, allée du Clos des Charmes,
ZAE Les Portes de la Forêt,
77090 Collégien Marne-la-Vallée

Dépôt légal janvier 2022

Diffusion à 30 000 exemplaires
au sein du réseau Crédit Agricole

N° ISSN : 2606-3662

**Caisse régionale de Crédit Agricole Mutuel
du Languedoc, société coopérative à capital
et personnel variables agréée en tant
qu'établissement de crédit.**

Siège social : avenue de MontPELLIÉRET,
Maurin 34977 Lattes cedex. 492 826 417
RCS Montpellier. Société de courtage
d'assurance immatriculée à l'ORIAS
sous le numéro 07 025 828

Une banque différente parce que mutualiste

Le Crédit Agricole du Languedoc,
banque mutualiste régionale.

PRÈS D'1 MILLION DE CLIENTS

400 000 SOCIÉTAIRES**

2 669 COLLABORATEURS

1 479 ADMINISTRATEURS

+ 400 ACTIONS LOCALES SOUTENUES

valorisation des associations via le concours J'AIME MON ASSO



Les résultats réalisés
sont majoritairement
conservés dans l'entreprise
pour financer notre
développement au service de
nos clients sociétaires.

**47 M€ INVESTIS
DEPUIS 2017**

dans la rénovation
de nos agences.



L'épargne que nous
collectons localement sert
à financer les crédits qui sont
accordés sur le territoire.

**5,3 MD€ DE CRÉDITS
DÉBLOQUÉS**



**130
RECRUTEMENTS
EN CDI**

Nous sommes créateurs
de liens sur le territoire.
Nous favorisons les rencontres
entre les porteurs de projets
et les professionnels
(Cafés de la création, etc.).

Nous organisons aussi
des forums emplois en local.



Nous sommes au service
de tous les clients.
Présents dans les bons
comme dans les mauvais
moments de la vie.

**AVEC L'ÉQUIPE
ACCOMPAGNEMENT
COUPS DURS ET
POINTS PASSERELLE**



Nous sommes présents dans les villes
et dans les zones les plus isolées.

**180 AGENCES BANCAIRES
151 RELAIS CA CHEZ LES COMMERÇANTS
1 CAMION BANQUE EN LOZÈRE**

Le digital complète l'humain mais ne le remplace pas.

Le Crédit Agricole est depuis 2018 la 1^{re} coopérative*
avec près de 11 millions de sociétaires.

Crédit Agricole du Languedoc. Chiffres arrêtés au 31/12/2020

* : rapport intégré 2020-2021 du Groupe.

** : Crédit Agricole du Languedoc. Chiffre arrêté au 31/12/2021.



LES JEUNES AU CŒUR DE NOS ACTIONS

« Depuis deux ans nous vivons au rythme de la COVID... Une situation inédite, difficile, complexe, angoissante, incertaine, vécue pour beaucoup comme interminable. L'agilité et la réactivité, sont des leviers indispensables pour nous adapter à ce contexte inédit »

La solidarité s'est exprimée tout au long de ces mois. La demande de proximité n'a jamais été aussi plébiscitée. Ces valeurs sont au cœur de notre modèle de banque coopérative et mutualiste et nous imposent notre responsabilité à agir dans l'intérêt de tous nos clients et de la société.

Cette grave crise sanitaire aurait pu durablement mettre à mal l'économie de notre région, fragilisant nos institutions, entreprises et ménages.

Le Crédit Agricole du Languedoc a été un acteur déterminant du dispositif voulu par les pouvoirs publics et visant à construire « *un pont par dessus la crise* ». Grâce à ses fondamentaux particulièrement solides et à l'engagement de tous ses collaborateurs, il a pu accompagner rapidement et massivement ses clients :

- Près d'1 milliard d'euros de Prêts Garantis par l'État (PGE) ont ainsi été accordés.
- Un vaste plan de soutien aux commerces de proximité a été mis en place pour leur permettre de s'adapter, de se digitaliser afin de rester visibles et de continuer à exister.

Nous avons été aux côtés de nos clients, en agence comme à distance, avec un souci permanent de protection de tous. Au-delà de notre accompagnement bancaire, nous avons à cœur de mener des actions de solidarité et d'être aux côtés de ceux qui en ont le plus besoin. Ainsi, en 2020, nous avons mené, conjointement avec toutes les autres Caisses régionales, une opération de soutien de nos aînés de 20 millions d'euros. Ce dispositif d'envergure a permis de pourvoir les Ehpad et les structures d'aide à domicile en EPI (équipements de protection individuelle) comme les masques,

les gants les blouses... et de faire don de tablettes pour maintenir le lien social entre les aînés et leurs familles. Au niveau régional, nous avons accompagné 169 établissements pour 441 666 euros et nous avons distribué 325 tablettes.

En 2021, l'ensemble des Caisses régionales a souhaité se mobiliser autour de la cause des jeunes, particulièrement touchés par la crise. La Caisse régionale s'est fortement engagée sur le sujet : lancement d'un appel à projets pour soutenir des associations locales porteuses d'un projet jeunes, opération « boîtes solidaires » pendant les semaines du sociétariat, développement du mentorat dans les établissements scolaires, mise en place de bourses pour les élèves ne disposant pas de moyens financiers pour faire leurs études.... De nombreuses actions qui, nous l'espérons, ont donné un coup de pouce à tous nos jeunes fragilisés par la crise.

Nous vous proposons de découvrir dans ce numéro spécial du magazine Terre d'Actions l'ensemble de ces actions.



CHRISTIAN ROUCHON
Directeur général

DANIEL CONNART
Président

Mouvement

- 5 — NOTRE CAISSE RÉGIONALE ACCUEILLE SON NOUVEAU PRÉSIDENT

Rétrospective

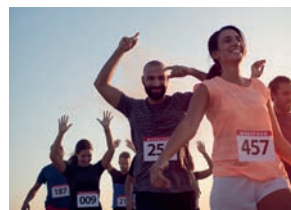


- 6 — APPEL À PROJETS JEUNES avec J'aime mon territoire
7 — ZOOM SUR 4 PROJETS JEUNES ACCOMPAGNÉS
8 — J'AIME MON ASSO : LE CONCOURS
9 — L'ARRONDI SOLIDAIRE

Portraits croisés...

- 10 — LA SEMAINE DU SOCIÉTARIAT
11 — OPERATION SAKADO
12 — LE MENTORAT EN DEUX INTERVIEWS

ACTIONS



13 — emploi

18 — éducation et formation

25 — solidarité

RENCONTRE avec Daniel Connart, élu Président de la Caisse régionale du Languedoc à l'issue de l'Assemblée générale du 30 mars 2021.

« Je veux continuer de faire entendre la voix des élus. Ils apportent une autre vision, d'autres pensées et le regard du terrain »

Que vous inspire votre élection à la présidence de la Caisse régionale ?

Daniel Connart : « C'est une grande fierté et un immense honneur de succéder à Jacques Boyer qui a assuré pendant dix années la présidence. Je m'inscris pleinement dans ses valeurs et ses convictions. Avec Christian Rouchon, arrivé à la direction générale en septembre 2020, nous poursuivrons le travail engagé. Nous formons déjà un binôme solide pour piloter l'activité et le développement de la Caisse régionale. »

Nombreux sont ceux qui vous connaissent déjà, d'autres non. Comment vous présenteriez-vous ?

D. C. : « Je suis originaire de Saint-Pons-de-Thomières dans l'Hérault, de parents belges. Je me suis toujours défini comme un paysan, un homme de terrain et d'actions. Toute ma vie professionnelle a été consacrée au développement de la ferme familiale que j'ai spécialisée dans la production et la commercialisation d'œufs bio et de plein air. Quand j'ai rejoint l'exploitation, nous étions huit. Aujourd'hui, le Domaine des Portes est un groupe régional, leader de son secteur, qui emploie 90 salariés sur trois sites. Le principal reste celui de Saint-Pons-de-Thomières auquel se sont ajoutés ceux de Villeneuve-lès-Maguelone et de Perpignan. À l'heure d'assumer mes nouvelles responsabilités d' élu, j'ai laissé la direction opérationnelle du groupe à mes deux enfants... »



Votre engagement mutualiste est ancien. Pourquoi avoir été pendant plus de 30 ans administrateur de Caisse locale et depuis 22 ans engagé au sein du conseil d'administration de la Caisse régionale ?

D. C. : « J'ai déjà eu l'occasion de dire que le Crédit Agricole a toujours été le partenaire de ma vie. La proximité avec les territoires est à mes yeux une valeur essentielle et j'ai toujours considéré que nous devons accompagner tous les acteurs qui les font vivre, urbains comme ruraux. J'aurai à cœur de mettre en œuvre, aux côtés de nos 1 500 administrateurs et 2 700 collaborateurs, la raison d'être du Crédit Agricole : agir chaque jour dans l'intérêt de nos clients et de la société. Je veux surtout continuer de faire entendre la voix des élus. Ils apportent une autre vision, d'autres pensées, le regard du terrain et la connaissance du local. »

Comment voyez-vous l'avenir ?

D. C. : « La Covid continue d'imposer son tempo, mais je suis optimiste et confiant car je sais pouvoir m'appuyer sur les membres du conseil d'administration, mes coprésidents pour apporter des réponses pertinentes avec agilité et réactivité, en parfaite cohésion avec l'équipe de direction. »

APPEL À PROJETS

Solidarité jeunes avec J'aime mon Territoire



Les associations porteuses d'un projet en faveur des jeunes de 15 à 25 ans ont pu le proposer sur la plateforme J'aime mon territoire. Un jury a étudié l'ensemble des dossiers et attribué des dotations jusqu'à 3 000 euros. Retour sur cette initiative solidaire en faveur de jeunes particulièrement impactés par la crise sanitaire.

De sanitaire, la crise s'est rapidement transformée en une crise sociale et économique, notamment pour les jeunes, qu'ils soient à la recherche d'un emploi, actifs ou étudiants. Une enquête menée en 2020 par l'Ipsos pointait d'ailleurs que près des trois quarts des Français âgés de 18 à 25 ans étaient confrontés à des difficultés financières. Au-delà, ce sont aussi des problèmes d'une autre nature qui ont surgi : enseignement à distance à répétition, entraînant des apprentissages dégradés et des dépenses supplémentaires ; stages et jobs d'étudiants plus rares ; impacts sur la santé, notamment mentale.

SOUTENIR LES ASSOCIATIONS QUI S'ENGAGENT

Face à ce constat alarmant, des associations se sont mobilisées et ont mis en œuvre des actions pour répondre aux problèmes d'emploi, soutenir la continuité pédagogique, fournir une aide alimentaire ou encore rompre les situations d'isolement. Ce sont ces initiatives que le Crédit Agricole du Languedoc a voulu récompenser, en lançant un appel à projets sur le thème #SolidaritéJeunes. Ouvert aux associations ou structures à but non lucratif qui

avaient un projet en faveur des jeunes de 15 à 25 ans (étudiants, stagiaires, alternants, jeunes avec ou sans diplôme), dans les départements de l'Aude, du Gard, de l'Hérault et de la Lozère.

JUSQU'À 3 000 EUROS POUR LES PROJETS RETENUS

Centré sur l'un des trois grands domaines d'urgence identifiés – l'emploi, l'éducation et la formation, et la solidarité, l'appel à projets a invité les structures à déposer leur dossier de candidature avant le 15 novembre 2021 sur la plateforme J'aime mon territoire. Ce réseau social gratuit et ouvert à tous a été lancé en avril 2020 par les Caisses régionales afin de permettre aux associations, aux commerçants, ou encore aux producteurs locaux de faire connaître leurs activités et proposer une aide ou un service.

Près de 90 projets ont ainsi été déposés, témoignant de la forte mobilisation du secteur associatif en faveur des jeunes. Chaque dossier a été étudié par un jury interne, composé de Présidents de Caisses locales, qui s'est ensuite prononcé. Des dotations, d'un montant pouvant atteindre 3 000 euros, ont été attribuées aux projets retenus. ■

LE GARD PERMIS DE ROULER !



L'Association Educative du Mas Cavaillac est une structure médico-sociale accueillant des jeunes de 14 à 21 ans en situation de handicap.

Pour les aider à s'émanciper et gagner en autonomie, la structure a inscrit 15 jeunes au permis AM (cyclomoteur 50 et voiturette sans permis). L'achat d'une voiture sans permis pour l'association vient compléter le projet, afin que les jeunes puissent s'entraîner sereinement et en toute sécurité. La dotation de 3 000 euros demandée et accordée via Appel à projets va permettre d'inscrire les 15 jeunes au permis AM et d'aider au financement de la voiture sans permis.

LOZÈRE LE POTAGER BIO PÉDAGOGIQUE



L'ensemble scolaire du sacré Cœur situé sur Saint-Chély d'Apcher est un centre de formation pour apprentis du CAP au BTS hôtelier qui accueille 100 apprentis cette année. Son projet de création d'un potager pédagogique s'est monté en partenariat avec les étudiants du pôle bois qui ont fabriqué les bacs à compost. Les élèves ont pu ainsi découvrir la culture des produits du terroir, des plantes et des fleurs comestibles, dans un potager 100% bio. La dotation de 3 000 euros demandée et accordée via Appel à projets va permettre d'acheter des matières premières (bois, terre végétale, engrais bio fabriqué en Lozère...) ainsi que la location d'un bus pour permettre aux élèves d'aller visiter des jardins et exploitations agricoles.

Bravo aux porteurs de projets !

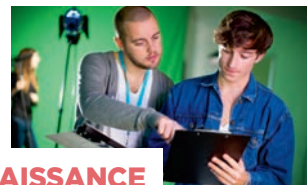
« Parmi tous les projets reçus dans le cadre de l'appel à projets Jeunes, quatre ont particulièrement retenu l'attention. »

AUDE LES CORDÉES DE LA REUSSITE



Le projet a été porté par le collège Saint Exupéry, situé à Bram, qui scolarise 670 élèves issus en majorité du secteur rural. Le dispositif « Cordées de la réussite » a pour objectif de susciter et révéler l'ambition scolaire chez des élèves de zones rurales isolées ; de permettre à des élèves méritants, de milieu modeste, d'accéder à des études supérieures prestigieuses. Pour ce faire, une tête de cordée (Grande école) est en lien avec un lycée ou un collège, pour proposer aux élèves un parcours basé sur l'orientation, l'ouverture sociale et culturelle, le développement de compétences numériques, la prise de parole... Le collège Saint Exupéry, en partenariat avec Sciences Po Toulouse, a sélectionné un groupe de 10 à 15 élèves de 4^e et de 3^e pour bénéficier ce dispositif. La dotation de 2 700 euros demandée et accordée via Appel à projets va permettre de financer les divers ateliers et sorties culturelles proposés à ces élèves.

HÉRAULT LE TEENSLAB, NAISSANCE D'UNE RADIO ET D'UNE WEB TV



L'atelier de Claret se définit à la fois comme un centre de formation favorisant l'accès au numérique pour tous, un lieu de travail partagé (Coworking), et un espace de fabrication numérique (FabLab). Des activités récompensées en juin 2021 par le label « Fabrique du territoire ». Le projet « le teenslab » y a vu le jour, avec la création d'une radio et d'une web TV impliquant des jeunes. Pour eux, il s'agit une véritable expérience de l'audio-visuel en mode « pro » : interviewer des professionnels du territoire, découvrir des métiers et filières, se professionnaliser sur les métiers du numérique, les techniques du journalisme, le son et l'image..., travailler leur expression orale et écrite... La dotation de 3 000 euros demandée et accordée via Appel à projets va permettre de financer l'achat de matériel nécessaire à la mise en place de la radio et de la web TV.

J'AIME MON ASSO

Le concours

Ouverte aux associations porteuses d'un projet innovant et contribuant au développement et à l'animation du territoire, la quatrième édition du concours J'aime mon asso a remporté un vif succès en Languedoc. Sportives, culturelles, éducatives ou caritatives : elles sont 264 à avoir concouru lors de l'édition 2020-2021.

86 200 EUROS REMIS AUX ASSOCIATIONS

Les clients sociétaires du Crédit Agricole ont voté et retenu 99 projets, pour lesquels un prix de 800 euros a été remis à chaque association. Parmi celles-ci, quatre ont reçu une dotation départementale supplémentaire : Les Gens d'Ici (Lozère), Saeva (Aude), Les Petits Doudous (Gard) et l'Institut médico-éducatif (IME) Les Hirondelles (Hérault).

Cette dernière association a également reçu un prix spécial décerné par le Crédit Agricole du Languedoc, soit un don total de 3 800 euros.

50 PROFESSIONNELS ACCOMPAGNENT UNE SOIXANTAINE D'ENFANTS

Créé dans les années 1960 pour prendre en charge des enfants porteurs de handicap mental, l'IME Les Hirondelles s'appuie sur une cinquantaine de professionnels (éducateurs, médecins, kinésithérapeutes, orthophonistes, psychiatres, etc.). L'équipe accompagne plus d'une soixantaine d'enfants de 4 à 20 ans sur le chemin de l'épanouissement et du développement optimal de l'autonomie quotidienne, sociale et professionnelle.

« Cette somme nous a permis d'acheter un Soundbeam, un instrument de musique sans contact, particulièrement adapté aux enfants que nous accompagnons »

IME Les Hirondelles



CAISSE RÉGIONALE

AVEC L'ARRONDI SOLIDAIRE, LES SALARIÉS DU CRÉDIT AGRICOLE EXPRIMENT LEUR GÉNÉROSITÉ



Les petits ruisseaux font les grandes rivières. Un dicton populaire que les collaborateurs du Crédit Agricole du Languedoc appliquent à la lettre avec l'opération L'Arrondi solidaire.

Le principe est simple: sur la base du volontariat, chacun peut faire don des centimes excédentaires de son salaire net à une association. En six mois, 1 430 euros ont ainsi été collectés, que le Crédit Agricole du Languedoc a abondé du même montant. Soit au total 2 860 euros partagés entre quatre associations, une par département, choisies par les collaborateurs parmi celles primées au concours J'aime mon asso.

Première association «Coup de Cœur», l'Union des Sapeurs pompiers de l'Aude, qui œuvre pour la valorisation du volontariat, la protection des sapeurs-pompiers et de leurs familles, la formation de jeunes sapeurs-pompiers et la sensibilisation des citoyens aux gestes de premiers secours.

Dans le Gard, c'est l'action des Petits Doudous pour améliorer le confort des enfants hospitalisés qui a été sélectionnée. L'association récupère et revend tout ce qui peut être recyclé dans les blocs opératoires (lames, fils en cuivre, emballages médicaux), et achète des jouets pour les jeunes malades.

Du côté de l'Hérault, la Clé a été distinguée sur une thématique d'intervention assez proche: elle réunit une équipe de bénévoles qui œuvre à améliorer le sort des enfants et des adolescents pris en charge pour des cancers, des leucémies et des greffes de moelle osseuse, ainsi que l'accompagnement de leurs parents.

Enfin, en Lozère, c'est Coup de pouce qui a été retenue: celle-ci propose un lieu de vie et d'accueil offrant à sept enfants âgés de 10 à 18 ans, scolarisés ou non, une structure qui les accueille, les écoute, les accompagne et leur fait partager le quotidien de la vie en communauté. ■

LA SEMAINE DU SOCIÉTARIAT

On se mobilise pour les Jeunes !

Chaque année, le Crédit Agricole organise les semaines du sociétariat. Occasion privilégiée de mettre en avant le modèle mutualiste, ces rencontres avec les sociétaires mettent également en lumière l'engagement des Caisses locales au service du territoire. Du samedi 6 au samedi 20 novembre 2021, ce sont les jeunes qui ont été placés au cœur des événements.



OPÉRATION COLLECTE DE BOÎTES SOLIDAIRES POUR LES JEUNES EN PRÉCARITÉ

En partenariat avec le Secours populaire, les collaborateurs, les élus et les clients ont préparé et distribué des boîtes solidaires aux quatre antennes départementales de l'association caritative. Chaque participant était libre de composer sa boîte et d'y mettre un produit d'hygiène, pratique, « douceur » ou encore culturel. Le Crédit Agricole du Languedoc s'est associé à l'opération en offrant les 100 premières boîtes sur les 500 collectées.

WEB CONFÉRENCE SUR LA GÉNÉRATION Z ET L'ENTREPRISE

Insaisissable, la génération Z ?

Pas pour les élus et les collaborateurs du Crédit Agricole du Languedoc qui ont participé le 18 novembre à une web conférence sur le thème « La génération Z et l'entreprise ». Animé par le cabinet Mazars, l'événement a permis de mieux connaître les attentes des jeunes nés après 1995, qui arrivent peu à peu sur le marché du travail. Les résultats d'une enquête menée avec OpinionWay ont mis en évidence un rapport au travail différent de celui de la génération précédente (la fameuse génération Y), qui intègre le télétravail, le temps partiel ou encore un goût pour le « freelancing ».

ENTREPRENDRE POUR APPRENDRE : DESSINE-MOI LE QUARTIER OU LA VILLE IDÉALE

À Nîmes et à Maurin, ce sont près de 80 jeunes qui ont phosphoré pendant une journée autour du thème : « *Quel serait votre quartier ou votre ville idéale ?* » Un challenge collectif destiné à leur apprendre à travailler ensemble, à développer leur créativité et à innover dans les réponses à apporter à une problématique. Cette première expérience dans la peau d'un entrepreneur les a conduits à défendre leur projet devant un jury.



Portraits croisés...

ASSOCIATION SAKADO

Objectifs dépassés !

Sous l'impulsion d'une professeure d'anglais et de sciences sociales du lycée agricole de la Vallée de l'Hérault, une classe de CAP s'est mobilisée au service des sans-abri.

Stéphanie Prévost connaissait l'association **Sakado** avant d'intégrer le lycée agricole de Gignac en 2020. Impliquer des élèves dans la collecte de sacs à dos contenant des kits d'objets usuels et pratiques pour les distribuer aux sans-abri à l'occasion des fêtes de fin d'année lui paraissait une expérience intéressante.

En charge d'une classe en 2^e année de CAP « Services aux personnes et vente en espace rural », l'enseignante lui soumet l'idée.

« Les élèves ont tout de suite accroché », explique-t-elle. Un des fondateurs de Sakado, Pascal Parrot, est venu les rencontrer. Moment fort avant de mettre en œuvre une véritable démarche marketing : création d'affiches et de leaflets, posts sur les réseaux sociaux, affichage chez les commerçants de la ville, contacts avec des journalistes de la presse locale...

« L'objectif était fixé à cinq sacs à dos, mais

« Les élèves
ont tout de suite
accroché »

l'appel aux dons a tellement bien fonctionné avec 2 500 articles collectés qu'il nous en fallait 50 ! Nous n'avions plus le budget suffisant. »

Le directeur de l'établissement, Manuel Moyano, se rapproche alors du Crédit Agricole du Languedoc. Grâce au soutien des Caisses locales Lou Roc Que Marca et Pont du Diable, la classe a pu remettre au fondateur

de Sakado 50 sacs à dos neufs de 60 litres. Du jamais vu. Premiers étonnés de leur succès, c'est avec fierté que les élèves ont reçu le 2^e prix départemental

de l'éducation citoyenne de l'association nationale des membres de l'ordre national du Mérite. Au-delà des honneurs, des liens forts se sont tissés entre des élèves gagnés par l'envie d'apprendre et leur professeure. La relève est assurée, la nouvelle promotion a également organisé une opération Sakado en 2021. Une action forte que l'équipe pédagogique entend pérenniser. ■

BÉNÉVOLES POINT PASSERELLE

JEAN-YVES LE MEUR ET BÉATRICE ANDRÉ

« Ma satisfaction est de les entendre dire que mes conseils et astuces vont les aider »

Jean-Yves Le Meur, président de la Caisse locale Narbonne 3000

« Outre l'accompagnement de clients qui rencontrent des difficultés financières et sociales à la suite d'un accident de la vie, j'anime des ateliers d'éducation budgétaire pour des jeunes que nous adressent nos partenaires des Missions locales ou des Écoles de la 2^e Chance. La plupart de ces jeunes ont un compte en banque et une carte bleue mais ne savent pas gérer un budget. Ni leurs parents, ni l'école ne leur ont apporté les bases nécessaires. Nous venons combler un manque. » ■

Béatrice André, administratrice de la Caisse locale Montpellier Méditerranée

« Nous sommes quatre bénévoles Passerelle à animer des Ateliers budgétaires sur la région au rythme de 2 à 4 ateliers par mois chacun. Ces jeunes n'ont pas tous les outils pour démarrer dans la vie et sont en demande de formations complémentaires. Ma satisfaction est de les entendre dire que mes conseils et astuces vont les aider. La majorité d'entre eux nous réservent un accueil positif. D'ailleurs, la demande pour ces ateliers est de plus en plus forte. » ■

MENTOR ENTREPRENDRE POUR APPRENDRE

JEAN-MARIE TRINQUIER

« Accompagner les jeunes sur le chemin de l'entrepreneuriat »

Jean-Marie Trinquier, chef d'entreprise, il préside aux destinées de Vassileo, un groupe du secteur du bâtiment en pleine expansion. Il revient pour nous sur son rôle de mentor exercé dans le cadre de l'opération Entreprendre pour apprendre.

« C'est en tant qu'administrateur de ma Caisse locale du Crédit Agricole Languedoc que j'ai été sollicité pour devenir mentor d'un groupe d'étudiants en BTS. Entreprendre, c'est une expérience intense, qui permet d'apprendre un grand nombre de choses sur la vie. À titre personnel, quand je me suis lancé dans l'aventure de l'entrepreneuriat, personne ne m'a accompagné ; cela m'aurait pourtant aidé à ne pas commettre d'erreurs, à ne pas perdre de temps. C'est pour cela qu'il me paraît important de transmettre ce que j'ai appris. L'associa-

tion Entreprendre pour apprendre m'a donc fait entrer en contact avec les étudiants et, à partir d'un projet embryonnaire – développer un jeu pour promouvoir des produits d'assurance, nous avons avancé ensemble. Nous nous sommes retrouvés pendant toute l'année scolaire, à raison d'une réunion par mois. À chaque fois, je leur donnais des conseils en fonction de l'avancement du projet, quitte à les bousculer un peu pour leur faire prendre conscience de la réalité du business ! Nous sommes passés d'une approche académique de leur projet à une démarche professionnelle pour le rendre compatible avec une mise sur le marché. Ils étaient très impliqués, motivés, à l'écoute : c'était un vrai plaisir de les accompagner ! Je suis prêt à recommencer l'année prochaine, surtout si cela peut susciter d'autres vocations d'entrepreneurs. » ■



Favoriser l'emploi pour tous

Entre crise sanitaire et rebond économique, la boussole pour trouver son chemin vers l'emploi peut vite s'affoler. Le Crédit Agricole du Languedoc a depuis toujours fait le choix d'accompagner les jeunes dans leur découverte du monde du travail. Opportunités de recrutement et de stages, sensibilisation à l'entrepreneuriat, prise en compte du handicap : découvrez les actions menées par le Crédit Agricole du Languedoc pour soutenir l'emploi.

TÉMOIGNAGES

Une politique en actes

Depuis plusieurs années, le Crédit Agricole du Languedoc mène une politique de recrutement très soutenue à l'égard des jeunes. Objectif: diversifier les profils. Offres d'emploi, stages, alternances, les opportunités sont nombreuses.



Aurélien Merveillie,
Conseiller de clientèle.
Professionnelle Mauguio
Méditerranée. Recruté en
mars 2021.

«J'ai intégré le parcours «Vivier Pro» après avoir répondu à une annonce sur LinkedIn. Quelques années plus tôt, lors d'un semestre universitaire aux États-Unis, j'avais eu une véritable révélation pour la finance, au point de choisir ce domaine en 5^e année de mon cursus d'ingénieur agricole à l'ESA d'Angers. Puis j'ai intégré une filiale d'une banque spécialisée dans l'analyse des risques professionnels. Cette expérience m'est aujourd'hui très utile dans le métier de terrain qu'est celui de conseiller Pro. Je découvre à présent toutes les facettes de la relation commerciale en agence. Il faut aimer le contact humain, c'est le cas.»

EN 2021:
162 recrutements en CDI
63 stagiaires
85 alternants recrutés
235 étudiants auxiliaires d'été



Alexis Daigremont
Stagiaire Data Scientist
au sein du Département
Pôle Data / Master 2
Statistiques appliquées
et analyse décisionnelle
de Caen. Recruté depuis
septembre 2021.

«Je cherchais un stage de six mois pour valider mon diplôme. Je savais que le Crédit Agricole était actif dans ses recrutements et le monde bancaire que je ne connaissais pas m'intriguait. L'offre de stage du Crédit Agricole du Languedoc en Data Scientist correspondait parfaitement à mon profil. J'ai postulé. L'intégration s'est faite facilement malgré le contexte de la Covid, sans doute parce que j'ai choisi quand cela était possible de travailler en présentiel. Puis, j'ai eu l'opportunité d'intégrer le Département Pôle Data à l'issue de mon stage. Je sais pouvoir découvrir d'autres métiers.»



Lisa Fernandez
Alternante au Service
formation / Master 2
du programme Grandes
Écoles de Montpellier
Business School.
Deux ans jusqu'en
septembre 2022.

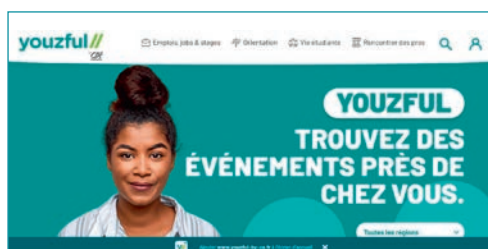
«Après un DUT en Techniques de commercialisation, j'ai intégré Montpellier Business School avec l'idée d'obtenir en alternance un Master spécialisé ressources humaines. Mon école est partenaire du Crédit Agricole du Languedoc. En 2020, j'ai ainsi pu participer à un job dating grâce auquel j'ai rejoint le Service formation. Un an plus tard, je peux dire que je me sens vraiment bien dans ce poste. Les missions sont variées, je travaille souvent en binôme et j'enrichis mon expérience mieux qu'à l'école. J'ai la chance de me sentir sur un pied d'égalité avec mes collègues, ce qui est valorisant.»

Youzful, sésame pour l'emploi

Première banque des jeunes, le Crédit Agricole a imaginé pour eux Youzful by CA. Une plateforme 100 % digitale, gratuite et accessible à tous, dédiée à l'emploi et à l'orientation.

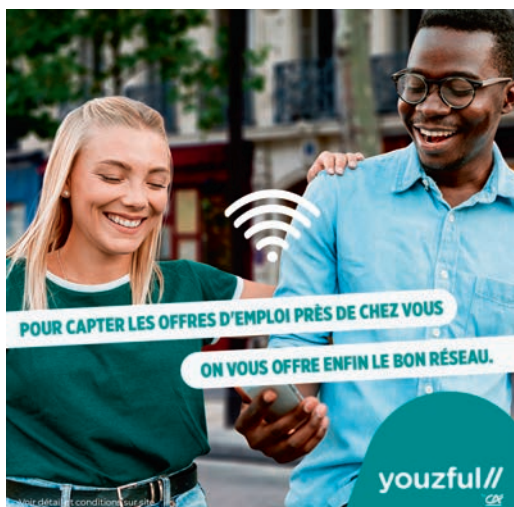


LE BUT ? Connecter directement les jeunes et les acteurs économiques des territoires pour accroître la visibilité des offres et ainsi faciliter les recrutements à l'échelle du pays. Youzful, c'est également la possibilité d'échanger avec des pros, de trouver mille informations et bons conseils pour choisir ses études, trouver un job étudiant, un stage ou une alternance.



Bonne nouvelle, l'outil est désormais déployé en Languedoc au plus près des besoins. Depuis son lancement le 15 décembre 2020, la plateforme a enregistré 650 000 visites, avec un objectif d'un million de visites.

Lors des semaines du sociétariat, les collaborateurs de l'agence de La Calmette, en présence de la Présidente de la Caisse locale Garrigues Gardonnenque, Christine Trouillas, ont présenté à de jeunes clients le site Youzful, pour les aider dans leur recherche d'emploi. Une présentation très appréciée. —



EN LANGUEDOC, on compte **1925** jeunes et **41** professionnels inscrits depuis le lancement du portail. Plus de **250 offres d'emploi** y sont relayées via Pôle emploi.

Source : Crédit Agricole du Languedoc 2021



Cafés de la création, la nouvelle saison est lancée

C'est le grand retour des Cafés de la création dont le succès ne se dément pas depuis leur lancement en 2019.

Dix ont déjà été organisés par la Caisse régionale sur le territoire (à Carcassonne, Mende, Nîmes, Ales...). La proposition a de quoi séduire les candidats à la création d'entreprise : trouver réunies en un seul lieu, convivial de préférence, et gratuitement, toutes les expertises utiles au lancement de leur activité.

L'occasion pour les porteurs de projets d'obtenir des réponses à leurs questions sur les aspects juridiques, comptables, commerciaux, techniques et financiers.

Très attendu, le Café de la création qui s'est tenu le 30 septembre 2021 à La Gazette Café à Montpellier, en présence des partenaires historiques de l'opération - CCI, experts comptables, avocats, Pôle emploi, administrateurs de Caisses locales - marque le point de départ d'une nouvelle série de rencontres. ●

Ouvrir de nouvelles perspectives



Contraint de reporter son dispositif d'accueil en stage de collégiens venus d'établissements prioritaires, le Crédit Agricole du Languedoc a accompagné un projet inédit.

Les élèves en quatrième section d'enseignement général et professionnel adapté (Segpa) au collège Condorcet de Nîmes ont choisi de créer une association de lutte contre le harcèlement scolaire, en réponse au thème proposé par le Crédit Agricole du Languedoc : «*Nos héros du quotidien*». Pendant une semaine, ils ont réfléchi avec leur professeur, M. Boulajhaf, à la manière de résoudre un problème qui les concerne tous. À la mini-entreprise, ils ont préféré le statut d'association pour mener leurs actions de sensibilisation et de

prévention sur les dangers des réseaux sociaux auprès des plus jeunes et de leurs parents. Ce projet a été pour eux l'occasion d'enrichir leur vocabulaire et de souder un collectif. À l'issue du parcours Mini M, le Crédit Agricole du Languedoc leur a remis un chèque pour se former au numérique.

L'aventure continue ! Au sein du parcours Mini L, ils interviendront au printemps dans les écoles de leur quartier avec leur association «*Vivons mieux ensemble!*» dont ils ont créé le nom et le logo... ●



Café Joyeux s'implante à Montpellier !

En France, les personnes en situation de handicap mental et cognitif sont deux à trois fois plus touchées par le chômage que le reste de la population.

Décidé à « rendre le handicap visible et favoriser la rencontre, en proposant du travail en milieu ordinaire », l'homme d'affaires Yann Bucaille-Lanrezac a ouvert à Rennes en 2017 le premier restaurant solidaire Café Joyeux. Le concept ? Former et recruter en CDI des personnes majoritairement atteintes de trisomie 21 ou de troubles cognitifs comme l'autisme. Encadrés par des managers bienveillants, ils peuvent travailler à l'accueil, en caisse, en cuisine ou servir en salle...

Après Rennes, Paris et Bordeaux, l'ouverture en 2022 d'un sixième Café Joyeux est en préparation dans le quartier des Halles Laissac à Montpellier, avec la création d'une dizaine d'emplois d'Équipiers Joyeux.

Le Crédit Agricole du Languedoc est partenaire de ce beau projet solidaire via un accompagnement de 10 000 euros. Si la crise sanitaire a retardé le développement de l'offre, l'objectif de l'entreprise est de doubler le chiffre d'affaires en 2022 avec des projets d'ouverture à Lyon, Lille, Tours et Versailles.

Bon à savoir, dans les Cafés Joyeux, tout est fait maison avec des produits frais et de saison. De même, les menus changent chaque semaine. *« Travailler ensemble avec nos fragilités, encourager la rencontre avec nos différences, cuisiner, servir et partager dans la joie, ouvrir nos cœurs »* est un joli programme. ■



Développer l'éducation et la formation

Encourager la curiosité, favoriser la découverte, renforcer la capacité d'apprendre, offrir de nouvelles occasions de se former... Les actions menées par le Crédit Agricole du Languedoc en faveur de l'éducation et de la formation partent d'un principe simple : développer de nouvelles compétences à tous les âges de la vie est la clé d'un parcours professionnel et d'une réalisation personnelle réussis.



© collègeLaValléeVerte

Des chiens pour mieux apprendre

Iris, Pepsi et Platon sont devenus les mascottes du collège La Vallée Verte.

Ces trois labradors participent à un projet de médiation canine pour venir en aide à certains élèves souffrant de troubles de l'attention. La présence des chiens contribue

en effet à créer une ambiance plus sereine, particulièrement propice à une plus grande concentration des collégiens. Cette initiative pédagogique unique en France s'inscrit dans le projet européen Erasmus+ auquel participe le collège. Les Caisses locales de Costières Camargue et Petite Camargue ont fait un don de 600 euros pour soutenir l'opération. Quant à Iris, Pepsi et Platon, ils sont en lice pour le Trophées des chiens héros qui récompense des animaux d'exception. ■



© collègeAlfredCrouzet

Le Bourgeois Gentilhomme s'invite au collège Alfred Crouzet

« Ah ! la belle chose que de savoir quelque chose ! »

Cette réplique du *Bourgeois Gentilhomme*, les élèves de 5^e du collège Alfred Crouzet de Servian ne l'oublieront pas de sitôt. À l'initiative de leur professeur de français, ils ont monté et interprété la pièce de Molière, revue et corrigée pour mieux coller au contexte actuel. Excellent exercice pour gagner en confiance et perfectionner la prise de parole en public,

ce projet théâtral fut également une aventure collective bienvenue après les périodes de confinement vécues par les collégiens.

Afin que puissent retentir les trois coups et que s'ouvre le rideau sur les comédiens, la Caisse locale de Côtes de Thongue a participé au financement du projet. ■



Donner le goût de l'initiative avec Entreprendre pour apprendre

Le Crédit Agricole du Languedoc est partenaire depuis plusieurs années d'Entreprendre pour apprendre Occitanie. L'objectif de l'association est de développer l'esprit d'entreprendre chez les jeunes.

L'intérêt de l'opération pour les jeunes est multiple : elle leur fait découvrir le monde professionnel, stimule leur esprit d'initiative, donne du sens à leurs apprentissages et les aide dans leur choix d'orientation.

Entreprendre pour apprendre intervient dans des établissements scolaires et propose à des classes d'élèves de monter leurs propres « mini-entreprises ». Les projets peuvent se dérouler sur une journée (« Mini S »), quelques mois (« Mini M ») ou toute une année scolaire (« Mini L »). Chaque année, le Crédit Agricole du Languedoc accompagne une quinzaine de Mini-entreprises.

Chaque projet associe quatre composantes : les élèves bien sûr, leur professeur, l'association Entreprendre pour apprendre et un mentor, professionnel bénévole issu des rangs des administrateurs ou des secrétaires de Caisses locales.

Le mentor est aux côtés des jeunes dans la création de leur entreprise ; il leur prodigue des conseils adaptés et partage avec eux son expérience professionnelle. Les élèves sont très preneurs de ces interventions externes qui viennent nourrir leur réflexion, dans le cadre d'une relation privilégiée. ■



Unis-Cité : un tremplin pour les jeunes en service civique

Présente partout en France, Unis-Cité propose aux jeunes qui choisissent d'effectuer un service civique d'accomplir leur mission en équipe. Tout au long de leur parcours, ils bénéficient de formations collectives ainsi que d'un accompagnement personnalisé de leur projet qu'ils présentent au terme de leur service civique devant un jury constitué de professionnels.

Axelle Siboun, ancienne collaboratrice du Crédit Agricole du Languedoc, et **Béatrice André**, bénévole Point Passerelle, ont participé à ces jurys en 2021.

« Chaque jeune présente son projet pendant une vingtaine de minutes, avant que nous échangions avec lui pour lui donner des conseils et des recommandations pour la suite », explique Axelle Siboun. « C'est un moment fort pour eux », ajoute Béatrice André. « C'est souvent la première occasion qui leur est donnée de s'exprimer ainsi ; c'est très formateur dans la perspective de futurs entretiens d'embauche : ils doivent articuler leur propos et faire preuve de concision. »

Axelle Siboun note que « si certains pouvaient être un peu perdus quant à s'imaginer un avenir avant le service civique, ils en sortent plus matures. Le travail en équipe et les points réguliers organisés avec les animateurs d'Unis-Cité leur permettent de gagner en confiance et d'apprendre à la fois sur leur mission et sur eux-mêmes. »

Béatrice André renchérit : « Il y a une forte cohésion chez les animateurs qui déteint forcément sur eux », avant d'ajouter : « Certains étaient en panne avant d'entamer leur service civique. Mais quand on les voit en sortir à la fois positifs et motivés, cela fait vraiment du bien ! »





Carine, Julie, Quentin et Patrick font partie des participants aux ateliers numériques.

Ateliers d'éducation numérique

Engagé dans la lutte contre l'exclusion numérique, le Crédit Agricole du Languedoc a proposé à ses collaborateurs de s'impliquer dans l'animation d'ateliers d'éducation numérique à destination de jeunes en réinsertion scolaire ou professionnelle.

Depuis le début de l'année, une vingtaine de volontaires prodiguent leurs conseils au public des missions locales et Écoles de la 2^e Chance partenaires, à raison de deux jours par an et par collaborateur, lors d'animation à distance, contexte sanitaire oblige. Fin octobre, plus de 700 stagiaires âgés de 15 à 25 ans avaient participé à l'un des ateliers d'éducation numérique animés par les Volontaires numériques. ■

Un Pass pour se former au numérique

Le Crédit Agricole du Languedoc, pilote au sein du Groupe, a lancé une initiative originale: permettre à des jeunes stagiaires en réinsertion sociale ou professionnelle au sein des missions locales ou des Écoles de la 2^e Chance de se former au numérique grâce à un chéquier de cinq chèques d'une valeur faciale de 10 euros.



Ce Pass, qui leur est offert par le Crédit Agricole, leur permet de suivre la formation numérique de leur choix auprès de professionnels de la médiation numérique au sein des établissements labellisés Aptic de la région. 80 jeunes en bénéficient. ■

Des dons d'ordinateurs pour les écoles et les associations

Le Crédit Agricole du Languedoc renouvelle régulièrement le parc informatique de la Caisse régionale et des agences locales. S'ils ne conviennent plus aux activités de la banque, les ordinateurs remplacés restent toutefois des outils informatiques fonctionnels. Le Crédit Agricole a ainsi fait don d'ordinateurs à plusieurs associations et écoles de la région.

Trois questions à l'institut Fontcaude

Quelle est la vocation de votre établissement ?

Institut Fontcaude : « Nous accueillons des enfants polyhandicapés ou qui ont des déficiences intellectuelles. La prise en charge mixe un suivi individuel (orthophonie, kinésithérapie, psychothérapie...) et des activités collectives autour de projets éducatifs. »

Que permettent ces activités ?

I.F. : « Outre un épanouissement et un mieux-être, les activités éducatives offrent aux enfants la possibilité de développer des capacités intellectuelles et physiques tout en faisant société avec les autres. C'est aussi un bon moyen de favoriser leur autonomie. »



À quoi servent les sept ordinateurs que le Crédit Agricole vous a donnés ?

I.F. : « Ces ordinateurs sont répartis dans deux classes spécialisées d'une dizaine d'enfants chacune. Reliés en réseau, ils sont utilisés pour des logiciels spécifiquement développés autour des activités. Avant, nous ne disposions que d'un vieux PC à bout de souffle ! »

Ils ont aussi bénéficié :



L'ÉCOLE PRIMAIRE POMÉROLS

dispose désormais de six ordinateurs pour mener à bien plusieurs projets pédagogiques.

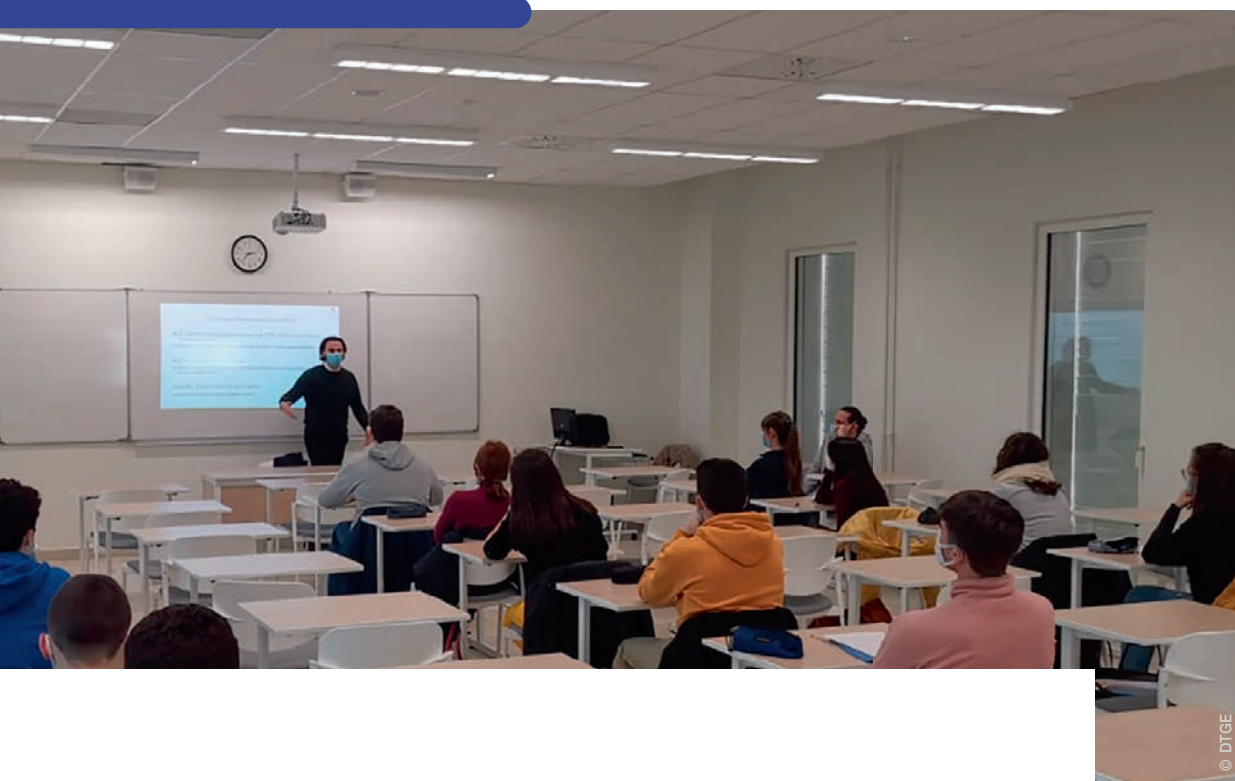
L'ASSOCIATION APPRENDRE

AUTREMENT AUDE qui organise une prise en charge sur mesure d'enfants en déscolarisation, a également bénéficié de six ordinateurs portables.

L'ÉCOLE DE LA SECONDE CHANCE DE BÉZIERs en a reçu pour sa part une trentaine.

L'ASSOCIATION M2P LE MARCHEPIED

a reçu douze ordinateurs.



© DTGE

Des territoires aux grandes écoles : un passeport pour l'excellence

Parce qu'il avait fait lui-même l'expérience de l'éloignement des grandes écoles de son territoire rural, l'association Des territoires aux grandes écoles (DTGE) est née en 2013 de la volonté d'un jeune étudiant basque, Bixente Etchecaharreta.

Son but : agir pour les jeunes issus des zones rurales qui par méconnaissance, manque de moyens ou parfois de confiance en eux, ne s'engagent pas dans les filières d'excellence.

Depuis le lancement de la première association, DTGE a essaimé un peu partout en France, à l'initiative d'anciens élèves, et s'est transformée en fédération. En juin 2020, la Fédération nationale du Crédit Agricole en est devenue partenaire, l'action de DTGE faisant parfaitement écho aux engagements sociétaux des Caisses régionales. L'objectif est d'agir localement sur l'inclusion des jeunes, de promouvoir l'égalité des chances et de répondre aux enjeux de ressources humaines du Crédit Agricole.

De son côté, la Caisse régionale du Languedoc s'engage auprès des deux antennes de l'association situées sur les départements de l'Aude et de l'Hérault. Dans le cadre de ce partenariat, les étudiants bénévoles organisent des visites d'anciens élèves ou de personnalités inspirantes dans les lycées, parrainent des élèves pour les accompagner dans leur orientation ou les aident à préparer des concours comme celui de Sciences Po.

Ils animent également des journées culturelles pour favoriser l'accès à la culture pour tous et participent activement au dispositif de bourses dédiées aux élèves méritants qui n'ont pas les moyens de financer leurs études. ■



Être aux côtés de ceux qui en ont le plus besoin

Les effets de la crise sanitaire se font durement sentir pour les jeunes. Le Crédit Agricole du Languedoc continue de se mobiliser pour accompagner et soutenir les actions solidaires menées en tous points du territoire pour les plus démunis. Cette solidarité est l'expression concrète des valeurs mutualistes qui animent les hommes et les femmes du Crédit Agricole du Languedoc.



250 000 masques offerts aux écoliers de la région

Une quinzaine de Caisses locales ont décidé d'unir leurs efforts afin de fournir 250 000 masques à des élèves de leurs secteurs. Un geste fort provenant d'une idée de Jérôme Gavanon, président de la Caisse locale des Basses Rives de l'Aude.

Pourquoi avoir lancé cette opération ?

Jérôme Gavanon : « Étant moi-même parent d'élève, je me suis retrouvé confronté à une problématique touchant de nombreuses familles face à l'obligation du port du masque à l'école. Il nous arrive d'oublier ce masque à la maison. Les écoles ne peuvent pas en fournir car cela représente un coût. D'autre part, il faut quatre masques par jour pour un enfant, ce qui correspond à un grand nombre de masques sur une année scolaire. J'ai essayé de trouver une solution pour aider les familles. »

Vous avez donc décidé de financer avec d'autres Caisses locales l'achat de boîtes de masques ?

J.G. : « Nous avons acté le fait de donner aux enfants scolarisés en primaire de la région 250 000 masques après les vacances d'avril 2021. Cela a été très apprécié par les écoles et les parents. Nous avons obtenu de nombreux

retours positifs. D'autant plus que nous avons choisi des masques fabriqués en France et conditionnés près de Mauguio, dans l'Hérault. »

Ce dernier point était très important pour vous ?

J.G. : « Oui, tout à fait. Nous étions soucieux de faire travailler une entreprise locale tout en donnant des masques de bonne qualité, qui n'irritent pas le visage. Ces masques sont peut-être légèrement plus chers mais avec une réelle plus-value en termes de qualité. »





Plusieurs Caisses locales du secteur d'Alès ont pris l'initiative de distribuer des bornes de gels dans les écoles du secteur.

Distribution de gel hydro-alcoolique dans le secteur d'Alès

L'initiative est d'autant plus belle que ce gel est conçu et produit localement. C'est en effet, Citynox, une entreprise alésienne, qui fabrique ces distributeurs. ■



© Jean-François Codomié - Midi Libre

De la couleur à l'hôpital

Le service de chirurgie pédiatrique du CHU de Montpellier vient d'emménager dans de nouveaux locaux (tout neufs et blancs et de fait, impersonnels) et souhaite décorer les 40 chambres et les couloirs pour accueillir les enfants et leurs familles dans un univers sécurisant et chaleureux.

La décoration sera notamment interactive (chercher l'intrus, chasse aux trésors...) pour redonner un espace de jeu aux enfants pendant leur séjour à l'hôpital.

C'est l'association **Gal'Hopin** (créée par les soignants en 1993) qui coordonne le projet. Des artistes locaux ont été sollicités pour réaliser les fresques. Six Caisses locales à proximité de Montpellier (Montpellier, Montpellier Méditerranée, Mosson, Pic St Loup Hortus, Bérange, Étang de l'Or) accompagnent ce projet. ■



Un projet pour une vie meilleure

Pour les enfants porteurs de handicap, il n'est pas toujours évident de trouver une place en scolarité classique ou en institution spécialisée. Devant ce constat, **l'association Un Pas vers la Vie**, créée en 2008 et présidée par la journaliste Églantine Éméyé, a pris les devants en mettant sur pied trois établissements d'accueil en Île-de-France et une maison de répit dans le Var. La structure ne compte pas s'arrêter en si bon chemin et a lancé un projet de construction d'un espace pédagogique et de répit sous le nom d'Épanouï, en plein cœur de Baillargues (Hérault).

18 enfants pourront être accueillis dans ce nouveau centre dont la création est soutenue par la Fondation Crédit Agricole Solidarité et Développement ainsi que par la Caisse régionale du Languedoc à hauteur de 20 000 euros. —

CHIFFRE CLÉ

Plus de 20 000 enfants sont inscrits à la MDPH de l'Hérault. (Maison départementale pour les personnes handicapées)

Un jardin qui éveille les sens

Un jardin sensoriel pour les enfants présentant des troubles du spectre autistique. Des fleurs, des arbustes fruitiers, un bac à sable, une fontaine : **le jardin thérapeutique** inauguré en septembre 2021 au CHU de Montpellier est un projet porté par Delphine Boubli, psychomotricienne, et Véronique Thouroude, infirmière au CHU de Montpellier. Destiné à stimuler les sens des jeunes enfants, l'endroit a été pensé comme un lieu sécurisé au cœur



de l'hôpital, sur un espace jusqu'alors laissé en friche. Le partenariat avec le lycée horticole de Castelnau-le-Lez a permis d'associer cinq élèves stagiaires à la création du jardin, tandis que le don fait par le Crédit Agricole du Languedoc a permis de financer l'achat de plantes et d'équipements. —



24 heures Saint-Pierre 2021, l'édition de tous les records

Depuis 2018, la course caritative de Palavas, les 24 heures Saint-Pierre, permet de récolter des fonds pour la Fondation du même nom.

L'édition 2021 a été un véritable succès avec une implication sans faille de tous les participants pour la cause des enfants. C'est une quatrième édition hors norme qu'ont connue les 24 heures Saint-Pierre. Cette course solidaire et festive organisée par la **Fondation Saint-Pierre** pour la cause des enfants, a vu fin août 2021 participer 95 équipes réunissant 1 300 participants. L'ensemble de ces derniers a permis de récolter plus de 235 000 euros de dons. Un record pour l'événement.

Un fort engagement des collaborateurs et élus de la Caisse régionale

Parmi les inscrits en 2021, comme les années précédentes, de nombreux collaborateurs et élus du Crédit Agricole du Languedoc.

Au total, ils étaient 100 à avoir relevé le défi de cette course ou marche à travers les rues de Palavas-les-Flots, en plus de nombreux bénévoles présents pour prêter main-forte aux organisateurs.

Résultat ? 18 000 euros récoltés par les équipes du Crédit Agricole du Languedoc, via 240 donateurs dont 13 Caisses locales. Un tour de force qui s'est accompagné d'un don à l'institut Saint-Pierre de 200 pots de miel issu de ruches installées à Montquiers et Nîmes. Ces derniers étant destinés à animer des ateliers de cuisine pour les enfants. ■

CHIFFRE CLÉ

4 654 kilomètres parcourus par les participants à la 4^e édition des 24 heures Saint-Pierre.



Le Village by CA Languedoc met les start-up sur orbite



Le Village est une filiale du Crédit Agricole du Languedoc et constitue l'un des accélérateurs de start-up parmi les plus actifs de Montpellier.

Ouvert en 2017 sur plus de 1800m² en plein cœur du quartier Odysseum. Le Village accueille des entrepreneurs entre deux et trois ans, les accompagne et les met en relation avec des experts de chaque métier support. 2021 a été une année importante pour la structure qui a hébergé 14 nouvelles start-up* évoluant dans des domaines variés :

l'immobilier, le matériel médical intelligent ou encore l'intelligence artificielle. ■

*Les 14 nouvelles start-up de 2021 au Village by CA Languedoc sont : Supernova, Econotebook, Hello my Bot, Sopump, Lono, Switchlive, Biomarel, Bimpair, Bricks.co, Urbassist, Easy-picky, Trivia, Bimer Services et Cleanbill.

Solidarité et proximité avec les bons d'achats Keetiz



Accompagnée par le Village by CA, la start-up collabore avec le Crédit Agricole du Languedoc et les collectivités locales pour redynamiser le tissu économique en centre-ville.

Avec son application qui permet des remboursements jusqu'à 30 % du montant des achats effectués dans des commerces locaux, Keetiz veut permettre aux commerçants d'augmenter leur visibilité, fidéliser leurs clients et préserver le pouvoir d'achat des consommateurs grâce à sa formule de «cashback».

Dans le cadre de l'opération «1 boîte solidaire = 1 jeune», le Crédit Agricole du Languedoc a décidé d'offrir 100 boîtes contenant, entre

autres produits, des bons d'achat Keetiz d'un montant de 20 euros. Distribuées en novembre 2021 par le Secours populaire dans les quatre départements de notre région, ces boîtes étaient destinées aux jeunes précaires de 15 à 25 ans. Plus globalement, en 2020, Keetiz a permis de redistribuer plus de trois millions d'euros aux utilisateurs de sa plateforme, tout en en générant 18 millions d'euros de chiffres d'affaires pour les commerçants partenaires. ■

Octobre sous le signe du rose

Depuis quelques années, octobre est le mois de la campagne annuelle de communication destinée à sensibiliser les femmes au dépistage du cancer du sein et à récolter des fonds pour la recherche.

Cette année encore, les initiatives ont été nombreuses à la Caisse régionale pour soutenir «**Octobre rose**» : distribution à tous les collaborateurs du ruban rose, symbole de l'événement, agences décorées en rose avec ballons, parapluies et guirlandes, roses offertes aux



femmes se présentant en agence, participation à la marche solidaire organisée par la Ligue contre le cancer de l'Aude, et campagne de sensibilisation à Nîmes avec deux expositions photos aux Halles et rue de la Madeleine, deux lieux emblématiques de la ville. —

Predica fait des dons de 7174 euros à cinq associations

Du 1^{er} mai au 30 septembre 2021, Predica, la filiale de Crédit Agricole assurances, a lancé une opération solidaire nationale à destination des associations. Pour tout versement initial ou libre de 1 000 euros minimum sur un contrat d'assurance vie, Predica s'est engagée à réaliser un don de 10 euros au profit d'une ou de plusieurs associations choisies par chaque Caisse régionale. L'opération a été un véritable succès en Languedoc, où les placements ont été les plus importants parmi ceux faits par toutes les Caisses régionales de France ! Cinq associations ont été choisies par la Caisse régionale du Languedoc pour recevoir chacune un don de 7 174 euros : la Ligue contre le cancer Lozère, les banques alimentaires de l'Aude, de l'Hérault et du Gard et l'association De l'Hérault aux Grandes Écoles. —



Deux camions pour Les Restos du cœur

Dans le cadre d'un partenariat de trois ans signé avec Les Restos du cœur de l'Aude, le Crédit Agricole du Languedoc participe au financement de deux camions. Conduits par les bénévoles de l'association, les véhicules vont sillonner une partie du territoire audois afin d'amener des denrées alimentaires aux personnes qui ne peuvent pas se déplacer. —





BMX, la Caisse régionale soutient de jeunes champions

C'est devenu l'un des grands clubs de BMX français.

Le Club Passion BMX de Sérignan compte aujourd'hui 200 licenciés dont une vingtaine d'athlètes parmi les meilleurs de France. Cette structure organise chaque année le BMX Occitanie Show, une compétition internationale de BMX freestyle comptant pour les qualifications aux JO de Paris 2024. Une épreuve soutenue par huit Caisses locales* qui ont également choisi de s'engager pour cette association dans son action quotidienne auprès des jeunes. *«Ce club et ses membres donnent aux jeunes des quartiers prioritaires une échappatoire via l'initiation au vélo ou à la trottinette, explique Lucile Loubet de la caisse locale des côtes de l'Orb. Leurs actions nous touchent car elles correspondent à notre ADN, à ce que l'on souhaite mettre en avant.»* ■

* Caisses locales de Schistes et Taurou, Ouest Biterrois, Libron, Côtes de Thongue, Béziers, Ensérune, Canal du Midi, Côtes de l'Orb.

Claire Chabbert : une fille tout terrain !

À seulement 15 ans, Claire Chabbert possède déjà un très beau palmarès.

Détentrice de nombreux prix locaux, la lycéenne de Bédarieux a marqué l'année 2021 d'un très beau titre de vice-championne de France VTT enduro junior. La jeune athlète, qui pratique également le VTT de descente, ambitionne désormais d'atteindre la réserve de l'équipe de France de cette dernière discipline. Pour y parvenir, elle est à la recherche de sponsors pouvant lui permettre de couvrir les frais

Lucie Christophe commence à faire des vagues

Si le célèbre Philippe Lucas a décidé de la coacher, il y a de bonnes raisons.

Avec, en premier lieu, le talent déployé par la jeune nageuse de 15 ans, originaire de Nissan-lez-Ensérune dans l'Hérault, qui enchaîne les bonnes performances. La dernière en date est la 11^e place sur 25 glanée aux derniers championnats d'Europe 2021 de nage 5 km en eau libre. Sachant que les participantes avaient toutes entre 15 et 18 ans, on situe ainsi le niveau de Lucie. Pour l'aider dans son développement, la Caisse locale d'Ensérune a décidé de la soutenir financièrement. Un choix logique pour Damien Ripoll de la Caisse locale d'Ensérune : *«A Nissan-lez-Ensérune, tout le monde est fier d'elle et de ce qu'elle accomplit. Notre soutien vient notamment l'aider à payer ses frais quotidiens, qui ne sont pas tous pris en charge par la fédération mais encore par ses parents.»* ■



liés à l'achat de matériel et aux inscriptions à des compétitions. Cela représente environ 8000 euros par an. Son premier appui financier est celui de la Caisse locale de la Haute Vallée de l'Orb et de la Caisse régionale du Languedoc. Un joli coup de pouce offert à la jeune championne. ■




Ça swingue dans les écoles de Nîmes métropole

Cette année a eu lieu la 15^e édition du Nîmes métropole Jazz Festival qui s'est déroulée dans les 39 communes de l'agglomération.

Afin de promouvoir cet événement et faciliter l'accès à la culture pour les plus jeunes, la Caisse régionale et les Caisses locales de Garrigues Gardonnenque, Domitia Capitelle, Costières Camargue, Remoulins, La Vaunage et La Vistrenque ont apporté leur soutien à l'action « Récré Jazz » du festival.


Le but de cette action est de proposer aux enfants d'écoles primaires du territoire un concert de jazz au sein même de leur école.

Cette année, le groupe Voodoo Chéri proposait des concerts participatifs au rythme des percussions et des chants ancestraux et s'est rendu dans près d'une vingtaine d'écoles. Face à la réussite de cette action et aux sourires révélateurs des enfants, nous ne pouvons que souhaiter bonne route à ce festival et lui dire à l'année prochaine! 



Démos en démo !

L'association Démos* favorise l'accès à la musique pour tous les enfants.

Le Crédit Agricole du Languedoc est fier d'accompagner la formation de jeunes musiciens. Pendant trois ans, des enfants de 7 à 12 ans vont bénéficier d'un apprentissage de la musique et de prêt d'instruments. Un grand concert clôturera leur formation. Un projet pédagogique et culturel unique implanté au cœur de notre territoire que nous sommes fiers d'accompagner avec la Fondation Crédit Agricole Solidarité et Développement. 

*Dispositif d'éducation musicale et orchestrale à vocation sociale



© iStock

Donner des ailes aux Ailerons

Une association d'étudiants pour préserver la méditerranée

Le Crédit Agricole Technologies et Services, sous l'impulsion de Julie Ladouceur, chargée de projets RSE, a lancé en 2021 une expérimentation portant sur le mécénat de compétences.

L'idée est de proposer aux collaborateurs de Crédit Agricole Technologies et Service (CATS) la possibilité d'effectuer des missions de cinq jours au sein d'associations pour les aider dans leurs projets. Le collaborateur y consacre 2,5 jours de congé et CATS offre les 2,5 jours restants.

Cette expérience vient d'être testée au Crédit Agricole du Languedoc, qui a proposé ce mécénat à trois associations, dont **l'association Ailerons**. L'association étudiante s'est donnée pour objectif d'œuvrer à la préservation des requins et des raies de Méditerranée.

C'est Benjamin Rotte, collaborateur de CATS, qui a été retenu pour collaborer au projet d'amélioration de leur base de données.

Une initiative qui s'avère triplement gagnante.

Pour l'association en premier lieu, pouvoir bénéficier de compétences informatiques gratuites; pour les collaborateurs CATS, valoriser leurs compétences au profit d'associations et donner du sens à leur métier; pour le Crédit Agricole du Languedoc enfin, réaffirmer son action positive sur le territoire. ■

Soutenir les jeunes en difficulté

Donner un coup de pouce pour passer un cap ou surmonter une difficulté, c'est le pari que se lance la Caisse régionale du Languedoc avec son projet « Passerelle Jeunes » qui sera prochainement déployé.



© iStock

Déclinaison du Point Passerelle venant en aide aux particuliers dont la situation financière dérape après un événement de vie, ce nouveau dispositif permettra d'apporter une aide aux jeunes clients, en précarité et sans soutien familial, grâce à des fonds mutualistes. ■

FAIRE BATTRE PLUS FORT



LE CŒUR DE NOS TERRITOIRES.

BONS PLANS, ENTRAIDE, ASSOCIATIONS,
PRODUCTEURS ET COMMERÇANTS LOCAUX...
J'M MON TERRITOIRE C'EST LA PLATEFORME
GRATUITE ET OUVERTE À TOUS QUI CRÉE DU LIEN
UTILE SUR VOTRE TERRITOIRE.



www.jaimemonterritoire-CA.fr est une plateforme internet d'échange et d'entraide éditée par la Fédération Nationale du Crédit Agricole (FNCA), association régie par la loi du 1^{er} juillet 1901, déclarée à la préfecture de police de Paris sous le n° W751015169 - SIRET 31004714700015, dont le siège social est situé 48, rue la Boétie, 75008 Paris. Accès gratuit hors coût du fournisseur d'accès.

05/2021 - 3921 - Édité par Crédit Agricole S.A., agréé en tant qu'établissement de crédit - Siège social : 12, place des États-Unis, 92127 Montrouge Cedex - Capital social : 8750065920 € - 784 608 416 RCS Nanterre.

Crédit photo : Getty Images. BETC

POUR CONSTRUIRE VOTRE AVENIR



CONNECTEZ-VOUS AUJOURD'HUI SUR LE BON RÉSEAU.

YOUZFUL, LA PLATEFORME GRATUITE ET OUVERTE À TOUS,
QUI VOUS MET EN RELATION AVEC LES PROFESSIONNELS
QUI RECRUTENT DANS VOTRE RÉGION.

AGIR CHAQUE JOUR DANS VOTRE INTÉRÊT
ET CELUI DE LA SOCIÉTÉ

youzful //



youzful-by-ca.fr

Caisse régionale de Crédit Agricole Mutuel du Languedoc, société coopérative à capital et personnel variables agréée en tant qu'établissement de crédit. Siège social : avenue de MontPELLIÉRET, Maurin 34977 Lattes cedex. 492 826 417 RCS Montpellier. Société de courtage d'assurance immatriculée à l'ORIAS sous le numéro 07 025 828.

Ref: 202201-04