

CAISSE REGIONALE DE CREDIT AGRICOLE MUTUEL DE FRANCHE-COMTE

INFORMATIONS AU TITRE DU PILIER 3 Au 31 décembre 2021

Besançon, le 18/03/2022

Le Président



A. Galland

Sommaire

1. INDICATEURS CLES (EU KM1)	3
2. COMPOSITION ET PILOTAGE DU CAPITAL	5
2.1 Cadre réglementaire applicable	6
2.2 Supervision et périmètre prudentiel	7
2.3 Politique de capital	7
2.4 Fonds propres prudentiels	8
2.5 Adéquation du capital	12
3. COMPOSITION ET EVOLUTION DES EMPLOIS PONDERES	18
3.1 Synthèse des emplois pondérés	18
3.2 Risque de crédit et de contrepartie	32
3.3 Risques de marché	34
3.4 Risque opérationnel	34
4. POLITIQUE DE REMUNERATION	37
5. ANNEXES	46

1. INDICATEURS CLÉS (EU KM1)

INDICATEURS CLÉS PHASES AU NIVEAU DE LA CAISSE RÉGIONALE DU CRÉDIT AGRICOLE DE FRANCHE-COMTÉ (EU KM1)

Le tableau des indicateurs clés ci-dessous répond aux exigences de publication des articles 447 (points a à g) et 438 (b) de CRR2. Il présente une vue globale des différents ratios prudentiels de solvabilité, de levier et de liquidité de l'établissement, leurs composants et les exigences minimales qui leur sont associées.

À noter que les montants composant les ratios prudentiels de solvabilité et de levier affichés ci-après tiennent compte des dispositions transitoires relatives aux instruments de dette hybride. Ils incluent également le résultat conservé de la période.

EU KM1 - Indicateurs clés phasés en milliers d'euros		31/12/2021
1	Fonds propres de base de catégorie 1 (CET1)	1 283 940
2	Fonds propres de catégorie 1	1 283 940
3	Fonds propres totaux	1 297 156
4	Montant total d'exposition au risque	5 092 334
5	Ratio de fonds propres de base de catégorie 1 (%)	25,21%
6	Ratio de fonds propres de catégorie 1 (%)	25,21%
7	Ratio de fonds propres totaux (%)	25,47%
EU 7a	Exigences de fonds propres supplémentaires pour faire face aux risques autres que le risque de levier excessif (%)	0,00%
EU 7b	dont: à satisfaire avec des fonds propres CET1 (points de pourcentage)	<input type="checkbox"/>
EU 7c	dont: à satisfaire avec des fonds propres de catégorie 1 (points de pourcentage)	<input type="checkbox"/>
EU 7d	Exigences totales de fonds propres SREP (%)	8,00%
8	Coussin de conservation des fonds propres (%)	2,50%
EU 8a	Coussin de conservation découlant du risque macroprudentiel ou systémique constaté au niveau d'un État membre (%)	0,00%
9	Coussin de fonds propres contracyclique spécifique à l'établissement (%)	0,03%
EU 9a	Coussin pour le risque systémique (%)	0,00%
10	Coussin pour les établissements d'importance systémique mondiale (%)	0,00%
EU 10a	Coussin pour les autres établissements d'importance systémique (%)	0,00%
11	Exigence globale de coussin (%)	2,53%
EU 11a	Exigences globales de fonds propres (%)	10,53%
12	Fonds propres CET1 disponibles après le respect des exigences totales de fonds propres SREP (%)	17,47%
13	Mesure de l'exposition totale	14 443 521
14	Ratio de levier (%)	8,89%
14a	Exigences de fonds propres supplémentaires pour faire face au risque de levier excessif (%)	0,00%
14b	dont: à satisfaire avec des fonds propres CET1 (points de pourcentage)	<input type="checkbox"/>

EU KM1 - Indicateurs clés phasés en milliers d'euros		31/12/2021
14c	Exigences de ratio de levier SREP totales (%)	3,00%
14d	Exigence de coussin lié au ratio de levier (%)	0,00%
14e	Exigence de ratio de levier globale (%)	3,00%
15	Actifs liquides de qualité élevée (HQLA) totaux (valeur pondérée -moyenne)	1 702 737
16a	Sorties de trésorerie — Valeur pondérée totale	1 093 571
16b	Entrées de trésorerie — Valeur pondérée totale	164 259
16	Sorties de trésorerie nettes totales (valeur ajustée)	929 312
17	Ratio de couverture des besoins de liquidité (%)	183,23%
18	Financement stable disponible total	12 817
19	Financement stable requis total	10 232
20	Ratio NSFR (%)	125,27%

2. COMPOSITION ET PILOTAGE DU CAPITAL

Dans le cadre des accords de Bâle 3, le règlement (UE) n°575/2013 du Parlement européen et du Conseil du 26 juin 2013 (*Capital Requirements Regulation*, dit “CRR”) tel que modifié par CRR n°2019/876 (dit “CRR 2”) impose aux établissements assujettis (incluant notamment les établissements de crédit et les entreprises d’investissement) de publier des informations quantitatives et qualitatives relatives à leur activité de gestion des risques. Le dispositif de gestion des risques et le niveau d’exposition aux risques de Caisse Régionale du Crédit Agricole de Franche-Comté sont décrits dans la présente partie et dans la partie “Gestion des risques”.

Les accords de Bâle 3 s’organisent autour de trois piliers :

- **le Pilier 1** détermine les exigences minimales d’adéquation des fonds propres et le niveau des ratios conformément au cadre réglementaire en vigueur ;
- **le Pilier 2** complète l’approche réglementaire avec la quantification d’une exigence de capital couvrant les risques majeurs auxquels est exposée la banque, sur la base de méthodologies qui lui sont propres (cf. partie “Adéquation du capital en vision interne”) ;
- **le Pilier 3** instaure des normes en matière de communication financière à destination du marché ; cette dernière doit détailler les composantes des fonds propres réglementaires et l’évaluation des risques, tant au plan de la réglementation appliquée que de l’activité de la période.

La Caisse Régionale du Crédit Agricole de Franche-Comté a fait le choix de communiquer les informations au titre du Pilier 3 dans une partie distincte des Facteurs de risque et Gestion des risques, afin d’isoler les éléments répondant aux exigences prudentielles en matière de publication.

Le pilotage de la solvabilité vise principalement à évaluer les fonds propres et à vérifier qu’ils sont suffisants pour couvrir les risques auxquels la Caisse Régionale du Crédit Agricole de Franche-Comté est, ou pourrait être exposé compte tenu de ses activités.

Pour la réalisation de cet objectif, la Caisse Régionale du Crédit Agricole de Franche-Comté mesure les exigences de capital réglementaire (Pilier 1) et assure le pilotage du capital réglementaire en s’appuyant sur des mesures prospectives à court et à moyen terme, cohérentes avec les projections budgétaires, sur la base d’un scénario économique central.

Par ailleurs, la Caisse Régionale du Crédit Agricole de Franche-Comté s’appuie sur un processus interne appelé ICAAP (*Internal Capital Adequacy and Assessment Process*), développé conformément à l’interprétation des textes réglementaires précisés ci-après. L’ICAAP comprend en particulier :

- une gouvernance de la gestion du capital, adaptée aux spécificités des filiales du Groupe qui permet un suivi centralisé et coordonné au niveau Groupe ;
- une mesure des besoins de capital économique, qui se base sur le processus d’identification des risques et une quantification des exigences de capital selon une approche interne (Pilier 2) ;
- la conduite d’exercices de stress tests ICAAP, qui visent à simuler la destruction de capital après trois ans de scénario économique adverse ;
- le pilotage du capital économique (cf. partie “Adéquation du capital en vision interne”) ;
- un dispositif d’ICAAP qualitatif qui formalise notamment les axes d’amélioration de la maîtrise des risques.

L’ICAAP est en forte intégration avec les autres processus stratégiques de la Caisse Régionale du Crédit Agricole de Franche-Comté tels que l’ILAAP (*Internal Liquidity Adequacy and Assessment Process*), l’appétence au risque, le processus budgétaire, le plan de rétablissement, l’identification des risques.

Enfin, les ratios de solvabilité font partie intégrante du dispositif d'appétence au risque appliqué au sein de Caisse Régionale du Crédit Agricole de Franche-Comté (décrit dans le chapitre "Gestion des risques").

2.1 Cadre réglementaire applicable

Renforçant le dispositif prudentiel, les accords de Bâle 3 ont conduit à un rehaussement de la qualité et du niveau des fonds propres réglementaires requis et ont introduit la prise en compte de nouveaux risques dans le dispositif prudentiel.

En complément, un cadre réglementaire spécifique, permettant une alternative à la mise en faillite des banques a été instauré suite à la crise financière de 2008.

Les textes concernant les exigences prudentielles applicables aux établissements de crédit et aux entreprises d'investissement ont été publiés au Journal officiel de l'Union européenne le 26 juin 2013. Ils comprennent la directive 2013/36/EU (*Capital Requirements Directive*, dite CRD 4) et le règlement 575/2013 (*Capital Requirements Regulation*, dit CRR) et sont entrés en application le 1er janvier 2014, conformément aux dispositions transitoires prévues par les textes.

La directive 2014/59/EU, "Redressement et résolution des banques" ou *Bank Recovery and Resolution Directive* (dite BRRD), a été publiée le 12 juin 2014 au Journal officiel de l'Union européenne et est applicable en France depuis le 1er janvier 2016. Le règlement européen "Mécanisme de Résolution Unique" ou *Single Resolution Mechanism Regulation* (dit SRMR, règlement 806/2014) a été publié le 15 juillet 2014 et est entré en vigueur le 19 août 2016, conformément aux dispositions transitoires prévues par les textes.

Le 7 juin 2019, quatre textes constituant le "paquet bancaire" ont été publiés au Journal officiel de l'Union européenne :

- CRR 2 : Règlement (UE) 2019/876 du Parlement européen et du Conseil du 20 mai 2019 modifiant le Règlement (UE) n° 575/2013 ;
- SRMR 2 : Règlement (UE) 2019/877 du Parlement européen et du Conseil du 20 mai 2019 modifiant le règlement (UE) n° 806/2014 ;
- CRD 5 : directive (UE) 2019/878 du Parlement européen et du Conseil du 20 mai 2019 modifiant la directive 2013/36/EU ;
- BRRD 2 : directive (UE) 2019/879 du Parlement européen et du Conseil du 20 mai 2019 modifiant la directive 2014/59/EU.

Les règlements SRMR 2 et CRR 2 sont entrés en vigueur 20 jours après leur publication, soit le 27 juin 2019 (toutes les dispositions n'étant toutefois pas d'application immédiate). Les directives CRD 5 et BRRD 2 ont été respectivement transposées le 21 décembre 2020 en droit français par les ordonnances 2020-1635 et 2020-1636 et sont entrées en vigueur 7 jours après leur publication, soit le 28 décembre 2020.

Le règlement 2020/873 dit 'Quick-Fix' a été publié le 26 juin 2020 et est entré en application le 27 juin 2020, venant amender les règlements 575/2013 ('CRR') et 2019/876 ('CRR2').

Dans le régime CRR 2/CRD 5, quatre niveaux d'exigences de fonds propres sont calculés :

- Le ratio de fonds propres de base de catégorie 1 ou ratio *Common Equity Tier 1* (CET1) ;
- Le ratio de fonds propres de catégorie 1 ou ratio *Tier 1* ;
- Le ratio de fonds propres totaux ;
- Le ratio de levier, qui fait l'objet d'une exigence réglementaire de Pilier 1 depuis le 28 juin 2021.

Le calcul de ces ratios est phasé de façon à gérer progressivement :

- La transition entre les règles de calcul Bâle 2 et celles de Bâle 3 (les dispositions transitoires ont été appliquées aux fonds propres jusqu'au 1er janvier 2018 et continuent de s'appliquer aux instruments de dette hybride jusqu'au 1er janvier 2022) ;
- Les critères d'éligibilité définis par CRR 2 (jusqu'au 28 juin 2025, s'agissant des instruments de fonds propres) ;
- Les impacts liés à l'application de la norme comptable IFRS9

2.2 Supervision et périmètre prudentiel

Les établissements de crédit et certaines activités d'investissement agréés visés à l'annexe 1 de la directive 2004/39/CE sont assujettis aux ratios de solvabilité, de résolution et de grands risques sur base individuelle ou, le cas échéant, sous-consolidée.

L'Autorité de contrôle prudentiel et de résolution (ACPR) a accepté que certaines filiales du Groupe puissent bénéficier de l'exemption à titre individuel ou, le cas échéant, sur base sous-consolidée dans les conditions prévues par l'article 7 du règlement CRR. Dans ce cadre, la Caisse Régionale du Crédit Agricole de Franche-Comté a été exemptée par l'ACPR de l'assujettissement sur base individuelle.

Le passage sous supervision unique le 4 novembre 2014 par la Banque centrale européenne n'a pas remis en cause les exemptions individuelles accordées précédemment par l'ACPR

2.3 Politique de capital

Lors de la journée Investisseurs du 6 juin 2019, le Groupe a dévoilé sa trajectoire financière pour le Projet de Groupe et le Plan moyen terme 2022 et précisé les objectifs en termes de résultat et ressources rares qui en découlent :

- Le Groupe Crédit Agricole vise à rester parmi les établissements d'importance systémique mondiale les plus capitalisés en Europe en atteignant et conservant un ratio CET1 supérieur à 16 % à horizon 2022. Cet objectif sera réalisé grâce à la conservation de plus de 80 % de ses résultats, portant ses fonds propres de base de catégorie 1 (CET1) à 100 milliards d'euros d'ici fin 2022.
- Le Groupe Crédit Agricole se donne comme cible d'atteindre un niveau de ratio MREL subordonné (hors dette senior préférée) de 24 % à 25 % des emplois pondérés d'ici fin 2022, et de garder un niveau de ratio MREL subordonné (hors dette senior préférée) d'au moins 8 % du TLOF (*Total Liabilities and Own Funds*).
- Crédit Agricole S.A. se fixe comme objectif un ratio CET1 de 11 % sur la durée du plan. Il s'engage sur un taux de distribution de 50 % en numéraire. Dans un contexte économique et réglementaire incertain, cette politique de capital permet d'aboutir à un équilibre entre une politique de distribution attractive pour l'actionnaire et une allocation de capital agile.

Grâce à leur structure financière, les Caisses régionales ont une forte capacité à générer du capital par la conservation de la majeure partie de leur résultat. Le capital est également renforcé par les émissions de parts sociales réalisées par les Caisses locales.

Les filiales de Crédit Agricole S.A. sous contrôle exclusif et assujetties au respect d'exigences en fonds propres sont dotées en capital à un niveau cohérent, prenant en compte notamment les exigences réglementaires locales et les besoins en fonds propres nécessaires au financement de leur développement.

2.4 Fonds propres prudentiels

Bâle 3 définit trois niveaux de fonds propres :

- Les fonds propres de base de catégorie 1 ou *Common Equity Tier 1* (CET1) ;
- Les fonds propres de catégorie 1 (*Tier 1*), constitués du *Common Equity Tier 1* et des fonds propres additionnels de catégorie 1 ou *Additional Tier 1* (AT1) ;
- Les fonds propres totaux, qui sont constitués des fonds propres de catégorie 1 et des fonds propres de catégorie 2 (*Tier 2*).

L'ensemble des tableaux et commentaires ci-après inclut le résultat conservé de la période.

2.4.1 Fonds propres de base de catégorie 1 ou Common Equity Tier 1 (CET1)

Ils comprennent :

- Le capital ;
- Les réserves, y compris les primes d'émission, le report à nouveau, le résultat net d'impôt après distribution ainsi que les autres éléments du résultat global accumulés incluant notamment les plus ou moins-values latentes sur les actifs financiers détenus à des fins de collecte et vente et les écarts de conversion ;
- Les intérêts minoritaires, qui font l'objet d'un écrêtage, voire d'une exclusion, selon que la filiale est un établissement de crédit éligible ou non ; cet écrêtage correspond à l'excédent de fonds propres par rapport au niveau nécessaire à la couverture des exigences de fonds propres de la filiale et s'applique à chaque compartiment de fonds propres ;
- Les déductions, qui incluent principalement les éléments suivants :
 - Les détentions d'instruments CET1, au titre des contrats de liquidité et des programmes de rachat,
 - Les actifs incorporels, y compris les frais d'établissement et les écarts d'acquisition,
 - La *prudent valuation* ou "évaluation prudente" qui consiste en l'ajustement du montant des actifs et des passifs de l'établissement si, comptablement, il n'est pas le reflet d'une valorisation jugée prudente par la réglementation (voir détail dans le tableau EU PV1 ci-après),
 - Les impôts différés actifs (IDA) dépendant des bénéfices futurs liés à des déficits reportables,
 - Les insuffisances de provisions par rapport aux pertes attendues pour les expositions suivies en approche notations internes ainsi que les pertes anticipées relatives aux expositions sous forme d'actions,
 - Les instruments de fonds propres détenus dans les participations du secteur financier inférieures ou égales à 10 % (dits investissements non importants), pour le montant qui dépasse un plafond de 10 % des fonds propres CET1 de l'établissement souscripteur, à hauteur de la proportion d'instruments CET1 dans le total des instruments de fonds propres détenus ; les éléments non déduits sont pris en compte dans les emplois pondérés (pondération variable selon les natures d'instruments et la méthode bâloise),
 - Les impôts différés actifs (IDA) dépendant des bénéfices futurs liés à des différences temporelles pour le montant qui dépasse un plafond individuel de 10 % des fonds propres

CET1 de l'établissement ; les éléments non déduits sont pris en compte dans les emplois pondérés (pondération à 250 %),

- Les instruments de CET1 détenus dans les participations du secteur financier supérieures à 10 % (dits investissements importants) pour le montant qui dépasse un plafond individuel de 10 % des fonds propres CET1 de l'établissement ; les éléments non déduits sont pris en compte dans les emplois pondérés (pondération à 250 %),
- La somme des impôts différés actifs (IDA) dépendant des bénéfices futurs liés à des différences temporelles et des instruments de CET1 détenus dans les participations financières supérieures à 10 % (dits investissements importants) pour le montant qui dépasse un plafond commun de 17,65 % des fonds propres CET1 de l'établissement, après calculs des plafonds individuels explicités ci-dessus ; les éléments non déduits sont pris en compte dans les emplois pondérés (pondération à 250 %).

2.4.2 Fonds propres additionnels de catégorie 1 (AT1)

Ils comprennent :

- Les fonds propres additionnels de catégorie 1 (AT1) éligibles qui correspondent aux instruments de dette perpétuelle, dégagés de toute incitation ou obligation de remboursement (en particulier le saut dans la rémunération ou *step up clause*) ;
- Les déductions directes d'instruments AT1 (dont *market making*) ;
- Les déductions d'instruments de fonds propres détenus dans les participations du secteur financier inférieures ou égales à 10 % (dits investissements non importants), pour le montant qui dépasse un plafond de 10 % des fonds propres CET1 de l'établissement souscripteur, à hauteur de la proportion d'instruments AT1 dans le total des instruments de fonds propres détenus ; les éléments non déduits sont pris en compte dans les emplois pondérés (pondération variable selon les natures d'instruments et la méthode bâloise) ;
- Les déductions d'instruments AT1 détenus dans les participations du secteur financier supérieures à 10 % (dits investissements importants) ;
- Les autres éléments de fonds propres AT1 ou autres déductions (dont les intérêts minoritaires éligibles en AT1).

La Caisse régionale du Crédit Agricole de Franche-Comté n'émet pas d'instruments de fonds propres AT1.

Le règlement CRR 2 ajoute des critères d'éligibilité. Par exemple, les instruments émis par un établissement installé dans l'Union européenne qui relèvent d'un droit de pays tiers doivent comporter une clause de bail-in (renflouement interne) pour être éligibles. Ces dispositions s'appliquent pour chacune des catégories d'instruments de fonds propres AT1 et Tier 2.

2.4.3 Fonds propres de catégorie 2 (Tier 2)

Ils comprennent :

- Les instruments de dette subordonnée qui doivent être d'une durée minimale de cinq ans et pour lesquels :
 - Les incitations au remboursement anticipé sont interdites,
 - Une décote s'applique pendant la période des cinq années précédant leur échéance ;

- Les déductions de détentions directes d'instruments *Tier 2* (dont *market making*) ;
- L'excès de provisions par rapport aux pertes attendues éligibles déterminées selon l'approche notations internes, limité à 0,6 % des emplois pondérés en IRB (*Internal Rating Based*) ;
- Les déductions d'instruments de fonds propres détenus dans les participations du secteur financier inférieures ou égales à 10 % (dits investissements non importants), pour le montant qui dépasse un plafond de 10 % des fonds propres CET1 de l'établissement souscripteur, à hauteur de la proportion d'instruments *Tier 2* dans le total des instruments de fonds propres détenus ; les éléments non déduits sont pris en compte dans les emplois pondérés (pondération variable selon les natures d'instruments et la méthode bâloise) ;
- Les déductions d'instruments *Tier 2* détenus dans les participations financières supérieures à 10 % (dits investissements importants), majoritairement du secteur des assurances ;
- Les éléments de fonds propres *Tier 2* ou autres déductions (dont les intérêts minoritaires éligibles en *Tier 2*).

Le montant des instruments *Tier 2* retenu dans les ratios non phasés correspond aux instruments de fonds propres de catégorie 2 éligibles au CRR n°575/2013 tel que modifié par CRR n°2019/876 (CRR 2).

2.4.4 Dispositions transitoires

Pour faciliter la mise en conformité des établissements de crédit avec CRR 2/CRD 5, des assouplissements ont été consentis à titre transitoire, grâce à l'introduction progressive des nouveaux traitements prudentiels sur les fonds propres.

Toutes ces dispositions transitoires ont pris fin au 1^{er} janvier 2018, excepté celles portant sur les instruments de dette hybride qui s'achèvent le 1^{er} janvier 2022.

Les instruments de dette hybride qui étaient éligibles en fonds propres sous CRD 3 et qui ne le sont plus du fait de l'entrée en vigueur de la CRD 4 peuvent sous certaines conditions être éligibles à la clause de maintien des acquis :

- Tout instrument émis après le 31 décembre 2011 et non conforme à la réglementation CRR est exclu depuis le 1^{er} janvier 2014 ;
- Les instruments dont la date d'émission est antérieure peuvent sous conditions être éligibles à la clause de grand-père et sont alors progressivement exclus sur une période de huit ans, avec une diminution de 10 % par an. En 2014, 80 % du stock global déclaré au 31 décembre 2012 était reconnu, puis 70 % en 2015 et ainsi de suite ;
- La partie non reconnue peut être incluse dans la catégorie inférieure de fonds propres (d'AT1 à *Tier 2* par exemple) si elle remplit les critères correspondants.

CRR 2 est venu compléter ces dispositions en introduisant une nouvelle clause de maintien des acquis (ou clause de grand-père) : les instruments non éligibles émis avant le 27 juin 2019 restent éligibles en dispositions transitoires jusqu'au 28 juin 2025.

Pendant la phase transitoire, le montant de *Tier 1* retenu dans les ratios correspond à la somme :

- Des fonds propres additionnels de catégorie 1 éligibles sous CRR 2 (AT1) ;
- Des instruments de fonds propres additionnels de catégorie 1 éligibles CRR émis avant le 27 juin 2019 ;
- D'une fraction du *Tier 1* non éligible CRR émis avant le 1^{er} janvier 2014, égale au minimum :
 - Du montant prudentiel des instruments de *Tier 1* non éligibles en date de clôture (*post calls* éventuels, rachats, etc.),

- De 10 % (seuil réglementaire pour l'exercice 2021) du stock de *Tier 1* existant au 31 décembre 2012, qui s'élevait à 0 milliers d'euros, soit un montant maximal pouvant être reconnu de 0 milliers d'euros,
- Le montant de *Tier 1* dépassant ce seuil prudentiel est intégré au *Tier 2* phasé, dans la limite du propre seuil prudentiel applicable au *Tier 2*.

Pendant la phase transitoire, le montant de *Tier 2* retenu dans les ratios correspond à la somme :

- Du *Tier 2* éligible CRR 2 ;
- Des instruments de fonds propres de catégorie 2 éligibles CRR émis avant le 27 juin 2019 ;
- D'une fraction du *Tier 2* non éligible CRR émis avant le 1^{er} janvier 2014, égale au minimum :
 - Du montant prudentiel des titres *Tier 2* non éligibles en date de clôture et, le cas échéant, du report des titres *Tier 1* en excédent par rapport au seuil de 10 % (seuil pour l'exercice 2021) des titres *Tier 1* non éligibles,
 - De 10 % (seuil pour 2021) du stock de *Tier 2* non éligible CRR existant au 31 décembre 2012 ; le stock de *Tier 2* non éligible CRR existant au 31 décembre 2012 s'élevait à 0 milliers d'euros, soit un montant maximal pouvant être reconnu de 0 milliers d'euros.

2.4.5 Situation au 31 décembre 2021

FONDS PROPRES PRUDENTIELS SIMPLIFIÉS

Fonds propres prudentiels simplifiés (en milliers d'euros)	31/12/2021	31/12/2020
FONDS PROPRES DE BASE DE CATEGORIE 1 (CET1)	1 283 940	1 202 460
dont Instruments de capital	395 574	384 382
dont Réserves	1 720 880	1 481 115
dont Filtres prudentiels et autres ajustements réglementaires	(832 425)	(663 038)
FONDS PROPRES ADDITIONNELS DE CATEGORIE 1	□	-
TOTAL TIER 1	1 283 940	1 202 460
Instruments Tier 2	□	-
Autres éléments Tier 2	13 216	12 998
TOTAL CAPITAL	1 297 156	1 215 458

Par souci de lisibilité, les tableaux complets sur la composition des fonds propres (EU CC1 et EU CC2) sont disponibles directement en annexe.

Évolution sur la période

Les fonds propres de base de catégorie 1 (CET1) non phasés s'élèvent à 1 283 940 milliers d'euros au 31 décembre 2021 et font ressortir une hausse de 81 480 milliers d'euros par rapport à la fin de l'exercice 2020.

Cette variation s'explique principalement par l'intégration du résultat 2021 net de distribution dans les fonds propres CET1.

2.5 Adéquation du capital

L'adéquation du capital en vision réglementaire porte sur les ratios de solvabilité et sur le ratio de levier. Chacun de ces ratios rapporte un montant de fonds propres prudentiels à une exposition en risque ou en levier. Les définitions et les calculs de ces expositions sont développés dans la partie "Composition et évolution des emplois pondérés". La vision réglementaire est complétée de l'adéquation du capital en vision interne, qui porte sur la couverture du besoin de capital économique par le capital interne.

2.5.1 Ratios de solvabilité

Les ratios de solvabilité ont pour objet de vérifier l'adéquation des différents compartiments de fonds propres (CET1, *Tier 1* et fonds propres totaux) aux emplois pondérés issus des risques de crédit, des risques de marché et des risques opérationnels. Ces risques sont calculés soit en approche standard soit en approche interne (cf. partie "Composition et évolution des emplois pondérés").

Exigences prudentielles

Les exigences au titre du Pilier 1 sont régies par le règlement CRR. Le superviseur fixe en complément, de façon discrétionnaire, des exigences minimales dans le cadre du Pilier 2.

L'exigence globale de capital ressort comme suit :

Exigences de fonds propres SREP	31/12/2021
Exigence minimale de CET1 au titre du Pilier 1	4,50%
Exigence additionnelle de Pilier 2 (P2R) en CET1	0,00%
Exigence globale de coussins de fonds propres	2,53%
Exigence de CET1	7,03%
Exigence minimale d'AT1 au titre du Pilier 1	1,50%
P2R en AT1	0,00%
Exigence minimale de Tier 2 au titre du Pilier 1	2,00%
P2R en Tier 2	0,00%
Exigence globale de capital	10,53%

Exigences minimales au titre du Pilier 1

Les exigences en fonds propres fixées au titre du Pilier 1 comprennent un ratio minimum de fonds propres CET 1 de 4,5 %, un ratio minimum de fonds propres Tier 1 de 6 % et un ratio minimum de fonds propres globaux de 8 %

Exigence globale de coussins de fonds propres et seuil de restrictions de distribution

La réglementation a prévu la mise en place de coussins de fonds propres, à couvrir intégralement par des fonds propres de base de catégorie 1 et dont l'exigence globale ressort comme suit :

Exigences globales de coussins de fonds propres	31/12/2021
Coussin de conservation phasé	2,50%
Coussin systémique phasé	0,00%
Coussin contracyclique	0,03%
Exigence globale de coussins de fonds propres	2,53%

Plus spécifiquement :

- Le coussin de conservation (2,5 % des risques pondérés depuis le 1^{er} janvier 2019) vise à absorber les pertes dans une situation de stress économique intense ;
- Le coussin contracyclique (taux en principe fixé dans une fourchette de 0 à 2,5 %) vise à lutter contre une croissance excessive du crédit. Le taux est fixé par les autorités compétentes de chaque Etat (le Haut Conseil de Stabilité Financière – HCSF – dans le cas français) et le coussin s'appliquant au niveau de l'établissement résulte alors d'une moyenne pondérée par les valeurs exposées au risque (EAD) pertinentes des coussins définis au niveau de chaque pays d'implantation de l'établissement ; lorsque le taux d'un coussin contracyclique est calculé au niveau d'un des pays d'implantation, la date d'application est 12 mois au plus après la date de publication sauf circonstances exceptionnelles ;
- Le coussin pour le risque systémique (entre 0 % et 3 % dans le cas général et jusqu'à 5 % après accord de la Commission européenne et plus exceptionnellement au-delà) vise à prévenir ou atténuer la dimension non cyclique du risque. Il est fixé par les autorités compétentes de chaque Etat (le HCSF dans le cas français) et dépend des caractéristiques structurelles du secteur bancaire, notamment de sa taille, de son degré de concentration et de sa part dans le financement de l'économie.
- Les coussins pour les établissements d'importance systémique (entre 0 % et 3 % dans le cas général et jusqu'à 5 % après accord de la Commission européenne et plus exceptionnellement au-delà) ; pour les établissements d'importance systémique mondiale (G-SII) (entre 0 % et 3,5 %) ou pour les autres établissements d'importance systémique (O-SII), (entre 0 % et 2 %). Ces coussins ne sont pas cumulatifs et, de manière générale, sauf exception, c'est le taux du coussin le plus élevé qui s'applique. Seul le Groupe Crédit Agricole fait partie des établissements d'importance systémique et a un coussin de 1 % depuis le 1^{er} janvier 2019. Caisse Régionale du Crédit Agricole de Franche-Comté n'est pas soumise à ces exigences. Lorsqu'un établissement est soumis à un coussin pour les établissements d'importance systémique (G-SII ou O-SII) et à un coussin pour le risque systémique, les deux coussins se cumulent.

À ce jour, des coussins contracycliques ont été activés dans 6 pays par les autorités nationales compétentes. Compte tenu des expositions portées par la Caisse Régionale du Crédit Agricole de Franche-Comté dans ces pays, le taux de coussin contracyclique s'élève à 0.03 % au 31 décembre 2021.

Par ailleurs, le HCSF a reconnu depuis 2019 la réciprocité d'application du coussin pour risque systémique activé par les autorités estoniennes et depuis juillet 2021 la réciprocité d'application du coussin pour risque systémique activé par les autorités norvégiennes. Compte tenu des modalités d'application de ce coussin et de la matérialité des emplois pondérés portés par la Caisse Régionale du Crédit Agricole de Franche-Comté dans ces pays, le taux de coussin pour risque systémique est à 0% au 31 décembre 2021.

La transposition de la réglementation bâloise dans la loi européenne (CRD) a instauré un mécanisme de restriction des distributions applicables aux dividendes, aux instruments AT1 et aux rémunérations variables. Le principe du Montant Maximal Distribuible (MMD), somme maximale qu'une banque est autorisée à consacrer aux distributions, vise à restreindre les distributions lorsque ces dernières résulteraient en un non-respect de l'exigence globale de coussins de fonds propres.

La distance au seuil de déclenchement du MMD correspond ainsi au minimum entre les distances respectives aux exigences SREP en capital CET1, *Tier 1* et fonds propres totaux.

Au 31 décembre 2021, Caisse Régionale du Crédit Agricole de Franche-Comté dispose d'une marge de sécurité de 1 494 points de base au-dessus du seuil de déclenchement du MMD, soit 760 717 milliers d'euros de capital CET1.

	Exigence SREP CET1	Exigence SREP Tier 1	Exigence globale de capital
Exigence minimale de Pilier 1	4,50%	6,00%	8,00%
Exigence de Pilier 2 (P2R)	0,00%	0,00%	0,00%
Coussin de conservation	2,50%	2,50%	2,50%
Coussin systémique	0,00%	0,00%	0,00%
Coussin contracyclique	0,03%	0,03%	0,03%
Exigence SREP (a)	7,03%	8,53%	10,53%
31/12/2021 Ratios de solvabilitéphasés (b)	25,21%	25,21%	25,47%
Distance à l'exigence SREP (b-a)	1818 pb	1668 pb	1494 pb
Distance au seuil de déclenchement du MMD	1494 pb (760,7 M€)		

Situation au 31 décembre 2021

	31/12/2021	
	Ratiosphasés	Exigences
RATIO CET1	25,21%	7,03%
RATIO TIER 1	25,21%	8,53%
RATIO GLOBAL	25,47%	10,53%

Les exigences minimales applicables sont pleinement respectées.

2.5.2 Ratio de levier

Cadre réglementaire

Le ratio de levier a pour objectif de contribuer à préserver la stabilité financière en agissant comme filet de sécurité en complément des exigences de fonds propres fondées sur le risque et en limitant l'accumulation d'un levier excessif en période de reprise économique. Il a été défini par le Comité de Bâle dans le cadre des accords de Bâle 3 et transposé dans la loi européenne *via* l'article 429 du CRR, modifié par le règlement délégué 62/2015 en date du 10 octobre 2014 et publié au *Journal officiel de l'Union européenne* le 18 janvier 2015.

Le ratio de levier est le rapport entre les fonds propres de catégorie 1 et l'exposition en levier, soit les éléments d'actifs et de hors-bilan après certains retraitements sur les dérivés, les opérations entre entités affiliées du Groupe, les opérations de financements sur titres, les éléments déduits du numérateur et le hors-bilan.

Depuis la publication au *Journal officiel de l'Union européenne* le 7 juin 2019 du règlement européen CRR 2, le ratio de levier fait l'objet d'une exigence minimale de Pilier 1 de 3% applicable à compter du 28 juin 2021.

La publication du ratio de levier est obligatoire depuis le 1^{er} janvier 2015 au moins une fois par an : les établissements peuvent choisir de publier un ratio non phasé ou un ratio phasé. Si l'établissement décide de modifier son choix de publication, il doit effectuer, lors de la première publication, un rapprochement des données correspondant à l'ensemble des ratios publiés précédemment, avec les données correspondant au nouveau ratio choisi.

La Caisse Régionale du Crédit Agricole de Franche-Comté a retenu comme option de publier le ratio de levier en format phasé.

Situation au 31 décembre 2021

Le ratio de levier de la Caisse Régionale du Crédit Agricole de Franche-Comté s'élève à 8.89 % sur une base de Tier 1 phasé au 31 décembre 2021.

Le ratio de levier est en légère hausse de 0.31 point de pourcentage sur l'année 2021. Le ratio reste à un niveau élevé, supérieur de 5.89 points de pourcentage à l'exigence.

2.5.3 Liens en capital entre Crédit Agricole S.A. et les Caisses régionales

Garanties spécifiques apportées par les Caisses régionales à Crédit Agricole S.A (Switch)

Les exigences prudentielles sur la participation de Crédit Agricole S.A. dans Crédit Agricole Assurances ont fait l'objet d'un transfert de risque aux Caisses régionales à travers la mise en place de garanties spécifiques (Switch) le 2 janvier 2014. Le montant garanti s'élevait initialement à 9,2 milliards d'euros, soit 33,9 milliards d'euros d'emplois pondérés.

Crédit Agricole S.A. a informé les Caisses régionales en février 2021 de son intention de démanteler complètement le mécanisme d'ici à la fin de l'année 2022. Plus précisément, 50% de la garantie avaient été débouclés au premier trimestre 2021, avec le débouclage complémentaire de 15% réalisé le 1^{er} mars 2021, faisant suite au débouclage partiel de 35% réalisé en mars 2020. Crédit Agricole S.A. a procédé, le 16 novembre 2021, au débouclage des 50% restant, dont 80 360 milliers consentis par la Caisse régionale.

(Cf. détail dans Comptes consolidés au 31 décembre 2021)

Autres liens de capital entre les Caisses régionales et Crédit Agricole SA

Les relations en capital entre Crédit Agricole S.A. et les Caisses régionales sont régies selon les termes d'un protocole conclu entre ces dernières et Crédit Agricole S.A., préalablement à l'introduction en bourse de Crédit Agricole S.A. En application de ce protocole, le contrôle des Caisses régionales sur Crédit Agricole S.A. s'exerce à travers la société SAS Rue La Boétie, détenue en totalité par les Caisses régionales. SAS Rue La Boétie a pour objet la détention d'un nombre d'actions suffisant pour lui conférer à tout moment plus de 50 % du capital et des droits de vote de Crédit Agricole S.A.

2.5.4 Adéquation du capital en vision interne

Dans l'optique d'évaluer et de conserver en permanence des fonds propres adéquats afin de couvrir les risques auxquels il est (ou peut être) exposé, Caisse Régionale du Crédit Agricole de Franche-Comté complète son dispositif d'adéquation du capital en vision réglementaire par l'adéquation du capital en vision interne. De ce fait, la mesure des exigences de capital réglementaire (Pilier 1) est enrichie par une mesure du besoin de capital économique (Pilier 2), qui s'appuie sur le processus d'identification des risques et sur une évaluation selon une approche interne. Le besoin de capital économique doit être couvert par le capital interne qui correspond à la vision interne des fonds propres disponibles définie par le Groupe.

L'évaluation du besoin de capital économique est un des éléments de la démarche ICAAP qui couvre également le programme de stress-tests afin d'introduire une vision prospective de l'impact de scénarios plus défavorables sur le niveau de risque et sur la solvabilité de la Caisse Régionale du Crédit Agricole de Franche-Comté

Le suivi et la gestion de l'adéquation du capital en vision interne est développé conformément à l'interprétation des principaux textes réglementaires :

- Les accords de Bâle ;
- La CRD 5 *via* sa transposition dans la réglementation française par l'ordonnance du 21 décembre 2020 ;
- Les lignes directrices de l'Autorité bancaire européenne ;
- Les attentes prudentielles relatives à l'ICAAP et l'ILAAP et la collecte harmonisée d'informations en la matière.

L'ICAAP est avant tout un processus interne et il appartient à chaque établissement de le mettre en œuvre de manière proportionnée. La mise en œuvre, mais également l'actualisation de la démarche ICAAP à leur niveau, sont ainsi de la responsabilité de chaque filiale.

ICAAP INFORMATION (EU OVC)

Les éléments ci-après répondent aux exigences de publication de l'article 438 (points a et c) de CRR2.

Le Groupe a mis en œuvre un dispositif de mesure du besoin de capital économique au niveau du Groupe Crédit Agricole, de Crédit Agricole S.A. et des principales entités françaises et étrangères du Groupe.

Le processus d'identification des risques majeurs vise, dans une première étape, à recenser de la manière la plus exhaustive possible l'ensemble des risques susceptibles d'impacter le bilan, le compte de résultat, les ratios prudentiels ou la réputation d'une entité ou du Groupe et à les classer par catégorie et sous catégories, selon une nomenclature homogène pour l'ensemble du Groupe. Dans une seconde étape, l'objectif est d'évaluer l'importance de ces risques d'une manière systématique et exhaustive afin d'identifier les risques majeurs.

Le processus d'identification des risques allie plusieurs sources : une analyse interne à partir d'informations recueillies auprès de la filière Risques et des autres fonctions de contrôle et une analyse complémentaire fondée sur des données externes. Il est formalisé pour chaque entité et pour le Groupe, coordonné par la filière Risques et approuvé par le Conseil d'administration.

Pour chacun des risques majeurs identifiés, la quantification du besoin de capital économique s'opère de la façon suivante :

- Les mesures de risques déjà traités par le Pilier 1 sont revues et, le cas échéant, complétées par des ajustements de capital économique ;
- Les risques absents du Pilier 1 font l'objet d'un calcul spécifique de besoin de capital économique, fondé sur des approches internes ;

- De manière générale, les mesures de besoin de capital économique sont réalisées avec un horizon de calcul à un an ainsi qu'un quantile (probabilité de survenance d'un défaut) dont le niveau est fonction de l'appétence du Groupe en matière de notation externe ;
- Enfin, la mesure du besoin de capital économique tient compte de façon prudente des effets de diversification résultant de l'exercice d'activités différentes au sein du même Groupe, y compris entre la banque et l'assurance.

La cohérence de l'ensemble des méthodologies de mesure du besoin de capital économique est assurée par une gouvernance spécifique au sein du Groupe.

La mesure du besoin de capital économique est complétée par une projection sur l'année en cours, en cohérence avec les prévisions du *capital planning* à cette date, de façon à intégrer l'impact des évolutions de l'activité sur le profil de risques.

Sont pris en compte pour l'évaluation du besoin de capital économique au 31 décembre 2021 l'ensemble des risques majeurs recensés lors du processus d'identification des risques. Caisse Régionale du Crédit Agricole de Franche-Comté mesure notamment le risque de taux sur le portefeuille bancaire, le risque de variation de valeur du portefeuille titres, le risque d'activité et risque stratégique, le risque de crédit, le risque de prix de la liquidité.

La Caisse Régionale du Crédit Agricole de Franche-Comté s'assure que l'ensemble du besoin de capital économique est couvert par le capital interne, vision interne des fonds propres, définie en tenant compte du principe de continuité d'exploitation.

Outre le volet quantitatif, l'approche du Groupe repose également sur un volet qualitatif complétant les mesures de besoin de capital économique par des indicateurs d'exposition au risque et de contrôle permanent des métiers. Le volet qualitatif répond à trois objectifs :

L'évaluation du dispositif de maîtrise des risques et de contrôle des entités du périmètre de déploiement selon différents axes, cette évaluation étant une composante du dispositif d'identification des risques ;

- Si nécessaire, l'identification et la formalisation de points d'amélioration du dispositif de maîtrise des risques et de contrôle permanent, sous forme d'un plan d'action formalisé par l'entité ;
- L'identification d'éventuels éléments qui ne sont pas correctement appréhendés dans les mesures d'ICAAP quantitatif.

3. COMPOSITION ET ÉVOLUTION DES EMPLOIS PONDÉRÉS

3.1 Synthèse des emplois pondérés

3.1.1 Emplois pondérés par type de risque (EU OV1)

		Montant total d'exposition au risque (TREA)	Exigences totales de fonds propres
		31/12/2021	31/12/2021
1	Risque de crédit (hors CCR)	4 463 126	357 050
2	Dont approche standard	660 082	52 807
3	Dont approche NI simple (F-IRB)	1 144 549	91 564
4	Dont approche par référencement	□	□
EU 4a	Dont actions selon la méthode de pondération simple	1 187 361	94 989
5	Dont approche NI avancée (A-IRB)	1 471 134	117 691
6	Risque de crédit de contrepartie - CCR	26 799	2 144
7	Dont approche standard	4 178	334
8	Dont méthode du modèle interne (IMM)	□	□
EU 8a	Dont expositions sur une CCP	□	□
EU 8b	Dont ajustement de l'évaluation de crédit — CVA	22 622	1 810
9	Dont autres CCR	□	□
15	Risque de règlement	□	□
16	Expositions de titrisation dans le portefeuille hors négociation (après le plafond)	□	□
17	Dont approche SEC-IRBA	□	□
18	Dont SEC-ERBA (y compris IAA)	□	□
19	Dont approche SEC-SA	□	□
EU 19a	Dont 1 250 % / déduction	□	□
20	Risques de position, de change et de matières premières (Risque de marché)	52 900	4 232
21	Dont approche standard	52 900	4 232
22	Dont approche fondée sur les modèles internes	□	□
EU 22a	Grands risques	□	□
23	Risque opérationnel	549 509	43 961
EU 23a	Dont approche élémentaire	□	□
EU 23b	Dont approche standard	9 700	776
EU 23c	Dont approche par mesure avancée	539 809	43 185
24	Montants inférieurs aux seuils de déduction (soumis à pondération de 250 %)	228 407	18 273
25	Total	5 092 334	407 387

APPROCHE DE L'ÉTABLISSEMENT EN MATIÈRE DE GESTION DES RISQUES (EU OVA)

a) Brève déclaration sur les risques

(Déclaration établie en conformité avec l'article 435(1)(f) du règlement UE n° 575/2013)

Le Conseil d'administration de Caisse Régionale de Franche Comté exprime annuellement son appétence au risque par une déclaration formelle. La déclaration d'appétence au risque est élaborée en cohérence avec le processus d'identification des risques. Cette déclaration est une partie intégrante et directrice du cadre de référence de la gouvernance englobant la stratégie, les objectifs commerciaux, le pilotage des risques et la gestion financière globale de la Caisse Régionale. Les orientations stratégiques du Plan à moyen terme, de la déclaration d'appétence, du processus budgétaire et de l'allocation des ressources aux différents métiers sont cohérentes entre elles.

b) Structure de gouvernance des risques

La surveillance des risques au sein de la Caisse Régionale s'exerce à travers plusieurs instances de gouvernance :

- Le Comité des risques (émanation du Conseil d'administration) : analyse des facteurs clés de la déclaration d'appétence au risque du Groupe définie par la Direction générale, examen régulier des problématiques de gestion des risques et de contrôle interne de la Caisse Régionale, revue de l'information semestrielle et du Rapport annuel sur le contrôle interne et sur la mesure et la surveillance des risques.
- Le Comité de Contrôle Interne (présidé par le Directeur général de la Caisse régionale, quatre réunions par an) : examine des problématiques de contrôle interne, impulse des actions à caractère transverse à mettre en œuvre, valide l'information semestrielle et du Rapport annuel sur le contrôle interne, instance de coordination des trois fonctions de contrôle ;
- Le Comité financier (présidé par le Directeur Général), il veille à la mise en œuvre de la politique financière et au pilotage des risques financiers.
- Le Comité Balois (présidé par le Directeur Général Adjoint Fonctionnement) est chargé de la mise en œuvre des dispositions de Bâle en matière de risques. Il est chargé du pilotage et du suivi des indicateurs de risque de crédit
- Le Comité de Sécurité Financière (présidé par le DGA Fonctionnement) : instance de suivi de tous les sujets relatifs à la lutte contre le blanchiment, la fraude externe et interne, la déontologie des collaborateurs (respect Charte Déontologie et Règlement

c) Portée et nature des systèmes de déclaration et/ou d'évaluation des risques

La gestion des risques, inhérente à l'exercice des activités bancaires, est au cœur du dispositif de contrôle interne de la Caisse, mis en œuvre par tous les acteurs intervenant de l'initiation des opérations jusqu'à leur maturité finale.

La responsabilité de la mesure des risques et de leur surveillance est assurée par une fonction dédiée, la ligne métier Risques avec l'appui de la fonction centralisée au niveau du Groupe CA (DRG), indépendante des métiers et rapportant directement à la Direction générale.

Si la maîtrise des risques relève en premier lieu de la responsabilité des pôles métiers qui assurent le développement de leur activité, la DRG a pour mission de garantir que les risques auxquels est exposé le Groupe sont conformes aux stratégies risques définies par les métiers (limites globales et individualisées, critères de sélectivité) et compatibles avec les objectifs de croissance et de rentabilité du Groupe.

La DRG assure un suivi consolidé des risques à l'échelle du Groupe, s'appuyant sur un réseau de responsables des Risques et des contrôles permanents, rattachés hiérarchiquement au Directeur des risques et des contrôles permanents et fonctionnellement à l'organe exécutif de l'entité ou du pôle métier.

Afin d'assurer une vision homogène des risques au sein du Groupe, la DRG assure les missions suivantes :

- Coordonner le processus d'identification des risques et la mise en œuvre du cadre d'appétence au risque du Groupe en collaboration avec les fonctions Finances, Stratégie et Conformité et les lignes métiers ;
- Définir et/ou valider les méthodes et les procédures d'analyse, de mesure et de suivi des risques de crédit, de marché et des risques opérationnels ;
- Contribuer à l'analyse critique des stratégies commerciales de développement des pôles métiers, en s'attachant aux impacts de ces stratégies en termes de risques encourus ;
- Fournir des avis indépendants à la Direction générale sur l'exposition aux risques induite par les prises de position des pôles métiers (opérations de crédit, fixation des limites des risques de marché) ou anticipées par leur stratégie risques ;
- Assurer le recensement et l'analyse des risques des entités collectés dans les systèmes d'informations risques. La gestion des risques structurels de gestion de bilan (taux, change, liquidité) ainsi que la politique de refinancement et le pilotage des besoins en capital sont assurés par le département Pilotage Financier de la Direction des finances Groupe (FIG).

L'appétence au risque (Risk Appetite) de la Caisse Régionale de Franche Comté est le type et le niveau agrégé de risque que la Caisse Régionale est prête à assumer, dans le cadre de ses objectifs stratégiques.

La détermination de l'appétence au risque s'appuie en particulier sur la politique financière et les différentes politiques de gestion des risques qui sont fondées sur :

- Une politique de financement sélective et responsable articulée entre une politique d'octroi prudent encadrée par les stratégies risques, la politique de responsabilité sociétale d'entreprise et le système de délégations ;
- L'objectif de maintenir une exposition réduite au risque de marché ;
- L'encadrement de l'exposition au risque opérationnel ;
- La limitation du risque de non-conformité ;
- La maîtrise de l'accroissement des emplois pondérés ;
- La maîtrise des risques liés à la gestion actif-passif.

La formalisation de l'appétence au risque permet à la Direction générale et au Conseil d'administration de définir la trajectoire de développement de la Caisse Régionale en cohérence avec le Plan Moyen Terme et de la décliner en stratégies opérationnelles.

La déclaration d'appétence au risque est coordonnée avec les Directions opérationnelles des différentes entités et vise notamment à :

- Engager les administrateurs et la Direction dans une réflexion et un dialogue sur la prise de risque ;
- Formaliser, normer et expliciter le niveau de risque acceptable en lien avec une stratégie donnée ;
- Intégrer pleinement la dimension risque/rentabilité dans le pilotage stratégique et les processus de décision ;
- Disposer d'indicateurs avancés et de seuils d'alertes permettant à la Direction d'anticiper les dégradations excessives des indicateurs stratégiques et d'améliorer la résilience en activant des leviers d'action en cas d'atteinte de niveaux d'alerte par rapport à la norme d'appétence pour le risque
- Améliorer la communication externe vis-à-vis des tiers sur la solidité financière et la maîtrise des risques.

L'appétence au risque du Groupe s'exprime au moyen :

- D'indicateurs clés :
 - La notation externe de Crédit Agricole S.A., car elle a un impact direct sur les conditions de refinancement, l'image du Groupe dans le marché, et le cours de ses titres,
 - La solvabilité qui garantit la pérennité de la Caisse Régionale de Franche Comté en assurant un niveau de fonds propres suffisants au regard des risques pris par l'établissement,
 - La liquidité dont la gestion vise à éviter un assèchement des sources de financement de la Caisse Régionale pouvant conduire à un défaut de paiement, voire à une mise en résolution,
 - Le risque d'activité ou « business risk », dont le suivi permet d'assurer l'atteinte de la stratégie définie par la Caisse Régionale et ainsi de garantir sa pérennité à long terme.
 - Le résultat, car il nourrit directement la solvabilité future de l'entité
 - Le risque de crédit de la Caisse Régionale qui constitue son principal risque.
- De limites, seuils d'alerte et enveloppes sur les risques définis en cohérence avec ces indicateurs : risques de crédit, de marché de taux, opérationnels ;
- D'axes qualitatifs, inhérents à la stratégie et aux activités de la Caisse Régionale, essentiellement pour des risques qui ne sont quantifiés à ce stade. Les critères qualitatifs s'appuient notamment sur la politique de Responsabilité Sociétale d'entreprise qui traduit la préoccupation de la Caisse Régionale de contribuer à un développement durable et de maîtriser l'ensemble des risques y compris extra financiers.

Les indicateurs clés sont déclinés en deux niveaux de risques :

- L'appétence correspond à une gestion normale et courante des risques. Elle se décline sous forme d'objectifs budgétaires dans le cadre de limites opérationnelles, dont les éventuels dépassements sont immédiatement signalés à la Direction générale qui statue sur des actions correctrices ;
- La tolérance correspond à une gestion exceptionnelle d'un niveau de risque dégradé. Le dépassement des seuils de tolérance sur des indicateurs ou limites clés déclenche une information au Comité des risques, puis le cas échéant, au Conseil d'administration ;
- La capacité définie uniquement pour les indicateurs pour lesquels il existe un seuil réglementaire, commence lors du franchissement de ce seuil réglementaire. L'entrée dans la zone de capacité conduit à un dialogue rapproché avec les superviseurs.

Le dispositif d'appétence au risque de la Caisse Régionale s'appuie sur le processus d'identification des risques qui vise à recenser de la manière la plus exhaustive possible les risques majeurs et à les classer par catégorie et sous catégories selon une nomenclature homogène.

d) Principales caractéristiques des systèmes d'information et d'évaluation des risques

- Risques de crédit et de contrepartie

La mesure des expositions au titre du risque de crédit intègre les engagements tirés augmentés des engagements confirmés non utilisés. Concernant la mesure du risque de contrepartie sur opérations de marché, Crédit Agricole S.A., ses filiales et les Caisses régionales utilisent différents types d'approches pour estimer le risque courant et potentiel inhérent aux instruments dérivés (swaps ou produits structurés par exemple).

Crédit Agricole CIB utilise une méthodologie interne pour estimer le risque inhérent à ces instruments, selon une approche nette de portefeuille au niveau de chaque client :

- Le risque courant correspond à la somme qui serait due par la contrepartie en cas de défaut instantané
- Le risque potentiel futur correspond à l'estimation de la valeur maximale de l'exposition de Crédit Agricole CIB dans un intervalle de confiance donné.

La méthodologie utilisée s'appuie sur des simulations de type « Monte-Carlo », permettant d'évaluer le risque lié à la variation de la valeur de marché d'un portefeuille d'instruments dérivés sur sa durée de vie résiduelle, sur la base d'une modélisation statistique de l'évolution jointe des paramètres de marchés sous-jacents.

Ce modèle prend en compte les différents facteurs de réduction de risque tels que la compensation et la collatéralisation prévues dans la documentation négociée avec les contreparties préalablement à la mise en place des transactions. Il intègre aussi les échanges de collatéraux sur marge initiale pour les dérivés non clearés selon les seuils en vigueur.

Les situations de risque spécifique de corrélation défavorable (risque que l'exposition sur un dérivé soit corrélée positivement à la probabilité de défaut de la contrepartie suite à l'existence d'un lien juridique entre cette contrepartie et le sous-jacent du dérivé) font l'objet d'un dispositif de suivi périodique pour leur identification et sont intégrées dans le calcul des expositions conformément aux préconisations réglementaires. Les situations de risque général de corrélation défavorable (risque que les conditions de marché affectent de façon corrélée la qualité de crédit d'une contrepartie et l'exposition sur les opérations de dérivés avec cette contrepartie) sont suivies au travers d'exercices de stress ad hoc en 2020.

Le modèle interne est utilisé pour la gestion des limites internes accordées pour les opérations avec chaque contrepartie, et également pour le calcul du capital économique au titre du pilier 2 de Bâle 3, via la détermination profil de risque moyen (« Expected Positive Exposure ») dans une approche globale de portefeuille.

Dans le cadre réglementaire, l'Autorité de Contrôle Prudentiel et de Résolution a donné à Crédit Agricole CIB l'autorisation d'utilisation de la Méthode du Modèle Interne à partir du 31 mars 2014 pour le calcul des exigences en fonds propres au titre du risque de contrepartie. Cette méthode utilise le modèle décrit ci-dessus pour déterminer l'indicateur EEPE (Effective Expected Positive Exposure) et concerne l'ensemble des produits dérivés. Cette méthode est aussi utilisée pour le calcul de la valeur exposée au risque de crédit dans le cadre de l'exigence en fonds propres relative au risque d'ajustement de l'évaluation de crédit (CVA).

Pour le calcul des exigences réglementaires en fonds propres au titre du risque de contrepartie sur les opérations de repos et les opérations de dérivés de ses filiales, Crédit Agricole CIB utilise l'approche standard.

La gestion du risque de crédit sur ces opérations de marché suit des règles établies par le Groupe. Les techniques de réduction du risque de contrepartie sur opérations de marché utilisées par Crédit Agricole CIB sont détaillées dans le paragraphe « Mécanismes de réduction du risque de crédit ».

Le groupe Crédit Agricole intègre dans la juste valeur des dérivés l'évaluation du risque de contrepartie sur les dérivés actifs (Credit Value Adjustment ou CVA) ;

La juste valeur brute positive des contrats, ainsi que les bénéfices de la compensation et les sûretés détenues, et l'exposition nette sur instruments dérivés après effets de la compensation et des sûretés sont détaillées dans la note annexe consolidée 6.9 relative à la compensation des actifs financiers.

Concernant les autres entités du Groupe, le calcul de l'assiette de risque de contrepartie sur opérations de marché est soit effectué par le moteur de Crédit Agricole CIB dans le cadre d'un contrat de prestations de services internes, soit basé sur l'approche réglementaire

L'ajustement de valeur relatif à la qualité de la contrepartie (Credit Value Adjustment – CVA) vise à intégrer dans la valorisation des instruments dérivés le risque de crédit associé à la contrepartie (risque de non-paiement des sommes dues en cas de défaut). Cet ajustement est calculé globalement par contrepartie en fonction du profil d'expositions futures des transactions déduction faite d'éventuels collatéraux. Cet ajustement est systématiquement négatif et vient en minoration de la juste valeur des instruments financiers à l'actif du bilan.

La directive CRD 4 a introduit une nouvelle charge en fonds propres au titre de la volatilité du Credit Value Adjustment (CVA). Selon cette directive, les établissements autorisés à calculer leurs exigences en fonds propres en modèle interne au titre du risque de contrepartie et au titre du risque spécifique de taux sont tenus

de calculer leur charge en capital au titre du risque CVA en méthode avancée ("VaR CVA"). La méthodologie et le dispositif utilisés pour estimer le montant de ces exigences de fonds propres sont les mêmes que ceux utilisés pour le calcul de la VaR de marché au titre du risque spécifique de taux.

L'ACPR a validé le modèle de VaR CVA de Crédit Agricole Corporate and Investment Bank et des fonds propres additionnels au titre de la CVA (VaR et VaR stressée) sont calculés depuis 2014

- Risque de change structurel

La Caisse Régionale présente une position de change structurelle en raison de sa participation au capital de CA NEXTBANK filiale commune avec les Caisses Régionales frontalières de la Suisse.

Les grands principes de la gestion des positions de change structurelles sont :

- Sur l'horizon d'une année, la couverture de la part des positions structurelles ayant vocation à devenir des positions opérationnelles (résultat en cours de formation ayant vocation à être distribué, participation ayant vocation à être cédée dans un horizon proche).
- Sur un horizon plus moyen/long terme, un ajustement du niveau de couverture des positions de change structurelles dans le but d'immuniser le ratio CET1 du Groupe contre les variations des cours de change. Cela doit notamment se traduire par la mise en place de nouvelles couvertures en cas de situation de sur-immunisation ou la résiliation de couvertures existantes en cas de sous-immunisation.

Conformément aux règles Groupe, la Caisse Régionale a choisi de ne pas couvrir cette position libellée en CHF en situation de sur-immunisation car le coût de la couverture est jugé trop important au regard du bénéfice tiré et le montant de la position en question peu significatif.

Les positions de change structurelles de la Caisse Régionale sont présentées quatre fois par an lors du Comité financier de la Casse régionale, présidé par le Directeur général.

L'activité de crédits en CHF exercée par la Caisse Régionale induit un risque de change sur la marge d'intérêt. Ce risque est couvert par des programmes de ventes à terme permettant de respecter la limite d'impact définie par la Politique Financière.

- Risques opérationnels

Le risque opérationnel est défini comme le risque de pertes découlant d'une inadéquation ou d'une défaillance des processus, du personnel et des systèmes internes ou d'événements extérieurs.

Il inclut le risque juridique, le risque de non-conformité, le risque de fraude interne et externe, le risque de modèle et les risques induits par le recours à des prestations externalisées, dont les PSEE (prestations de service essentielles externalisées).

Identification et évaluation qualitative des risques à travers des cartographies

Les cartographies sont réalisées par les entités annuellement et exploitées par chaque entité avec une validation des résultats et plans d'action associés en Comité des risques opérationnels et Comité de contrôle interne, et une présentation en Comité des Risques du Conseil d'Administration.

Elles sont complétées par la mise en place d'indicateurs de risque permettant la surveillance des processus les plus sensibles.

Collecte des pertes opérationnelles et remontée des alertes pour les incidents sensibles et significatifs, avec une consolidation dans une base de données permettant la mesure et le suivi du coût du risque

La fiabilité et la qualité des données collectées font l'objet de contrôles systématiques en local et en central.

Calcul et reporting réglementaire des fonds propres au titre du risque opérationnel au niveau consolidé et au niveau entité.

Production trimestrielle d'un tableau de bord des risques opérationnels au niveau entité, complété par une synthèse reprenant les principales sources de risques impactant les métiers et les plans d'action associés sur les incidents les plus importants.

La plateforme outil RCP (Risque et contrôle permanent) réunit les quatre briques fondamentales du dispositif (collecte des pertes, cartographie des risques opérationnels, contrôles permanents et plans d'action) partageant les mêmes référentiels et permettant un lien entre dispositif de cartographie et dispositif de maîtrise de risque (contrôles permanents, plans d'actions, etc.).

S'agissant de la composante du système d'information relative au calcul et à l'allocation des fonds propres réglementaires, le plan d'évolution s'est poursuivi avec une rationalisation des référentiels, une meilleure granularité des informations, une automatisation des contrôles des données reprises dans les états réglementaires COREP, visant ainsi à répondre aux principes de saine gestion du SI risque du Comité de Bâle.

Ces composantes font l'objet de contrôles consolidés communiqués en central.

Par ailleurs, les risques liés aux prestations essentielles externalisées sont intégrés dans chacune des composantes du dispositif Risque opérationnel et font l'objet d'un reporting dédié ainsi que de contrôles consolidés communiqués en central. Le dispositif de la Caisse Régionale de Franche-Comté est en cours d'adaptation conformément aux lignes directrices de l'EBA relatives à l'externalisation diffusées en 02/2019.

D'une manière générale, le profil d'exposition en termes de risques opérationnels détectés ces trois dernières années reflète les principales activités la Caisse Régionale de Franche Comté :

- Une exposition à la fraude externe qui reste significative, principalement liée à la fraude aux moyens de paiement (cartes bancaires, virements frauduleux), mais également au risque opérationnel frontière crédit (fraude documentaire, fausses factures...).
- Des risques d'exécution, livraison, gestion des processus liés à des erreurs de traitement (gestion des garanties, erreurs de saisie, défaut de traitement, analyse...),
- Une exposition à la catégorie Clients marquée notamment par des litiges contractuels et processus réglementaires
- A noter en 2020, la hausse de la part de la catégorie Pratiques en matière d'emploi et sécurité compte tenu de la collecte des surcoûts liés au contexte de crise sanitaire Covid-19 (commandes de kits sanitaires, annulations de voyages ou d'évènements).

Des plans d'action locaux ou Groupe correctifs et préventifs sont mis en place en vue de réduire l'exposition de la Caisse Régionale de Franche-Comté au Risque Opérationnel.

e) Stratégie et processus de gestion des risques mis en place pour chaque catégorie de risque distincte

Crédit Agricole S.A. met en œuvre des processus et dispositifs de mesure, de surveillance et de maîtrise de ses risques (risques de contrepartie, de marché, opérationnels, risques financiers, etc.) adaptés à ses activités et à son organisation, faisant partie intégrante du dispositif de contrôle interne, dont il est périodiquement rendu compte à l'organe de direction, à l'organe de surveillance, au Comité des risques, notamment via les rapports sur le contrôle interne et la mesure et la surveillance des risques.

Les éléments détaillés relatifs à la gestion des risques sont présentés dans le chapitre « Gestion des risques » et dans l'annexe aux comptes consolidés qui leur est consacrée (note 3).

Fonction Risques et contrôles permanents

La ligne métier Risques a été créée en 2006 en application des modifications du règlement 97-02 (abrogé et remplacé par l'arrêté du 3 novembre 2014 relatif au contrôle interne des entreprises du secteur de la banque, des services de paiement et des services d'investissement soumises au contrôle de l'Autorité de contrôle prudentiel et de résolution).

La ligne métier Risques a en charge à la fois la gestion globale et le dispositif de contrôle permanent des risques du Groupe : risques de crédit, financiers et opérationnels, notamment ceux liés à la qualité de l'information financière et comptable, à la sécurité physique et des systèmes d'information, à la continuité d'activité et à l'encadrement des prestations de services essentielles externalisées.

La gestion des risques s'appuie sur un dispositif Groupe selon lequel les stratégies des métiers, y compris en cas de lancement de nouvelles activités ou de nouveaux produits, font l'objet d'un avis risques, et de limites de risques formalisées dans les stratégies risques pour chaque entité et activité sensible. Ces limites sont revues a minima une fois par an ou en cas d'évolution d'une activité ou des risques et sont validées par le Comité des risques Groupe. Elles sont accompagnées de limites Groupe transverses, notamment sur les grandes contreparties. La cartographie des risques potentiels, la mesure et le suivi des risques avérés font l'objet d'adaptations régulières au regard de l'activité.

Les plans de contrôle sont adaptés au regard des évolutions de l'activité et des risques, auxquels ils sont proportionnés.

La ligne métier est placée sous la responsabilité du Directeur des risques Groupe de Crédit Agricole S.A., indépendant de toute fonction opérationnelle et rattaché au Directeur général de Crédit Agricole S.A. Elle réunit les fonctions transverses de Crédit Agricole S.A. (Direction des risques Groupe) et les fonctions Risques et contrôles permanents décentralisées, au plus proche des métiers, au niveau de chaque entité du Groupe, en France ou à l'international. Les effectifs de la ligne métier Risques s'élèvent à près de 2 904 personnes à fin 2019 (en équivalents temps plein) sur le périmètre du groupe Crédit Agricole

Le fonctionnement de la ligne métier s'appuie sur des instances de gouvernance structurées, parmi lesquelles les Comités de contrôle interne, le Comité des risques Groupe dans le cadre duquel l'exécutif valide les stratégies du Groupe et est informé du niveau de ses risques, le Comité de suivi des risques des Caisses régionales, le Comité de sécurité Groupe, le Comité des normes et méthodologies, le Comité de pilotage des recommandations de Bâle, les Comités de suivi métier regroupant selon des périodicités prédéfinies la Direction des risques Groupe et les filiales, et divers comités en charge notamment des systèmes de notation et des systèmes d'information. Le Comité de surveillance des risques Groupe, présidé par le Directeur général de Crédit Agricole S.A., se réunit de façon bimensuelle et a pour rôle de surveiller l'apparition de risques afin de dégager les orientations adaptées.

- FONCTIONS RISQUES ET CONTROLES PERMANENTS CENTRALES DE CREDIT AGRICOLE S.A.

Au sein de Crédit Agricole S.A., la Direction des risques Groupe assure le pilotage et la gestion globale des risques et des dispositifs de contrôle permanent du Groupe.

Gestion globale des risques Groupe

La mesure consolidée et le pilotage de l'ensemble des risques du Groupe sont assurés de façon centralisée par la Direction des risques Groupe, avec des unités spécialisées par nature de risque qui définissent et mettent en œuvre les dispositifs de consolidation et de risk management (normes, méthodologies, système d'information).

Le dispositif de la Direction des risques Groupe comprend également une fonction de "pilotage risques métier" en charge de la relation globale et individualisée avec chacune des filiales de Crédit Agricole S.A. La supervision des risques des Caisses régionales est assurée par un département spécifique de la Direction des risques Groupe.

Le suivi des risques Groupe par les unités de pilotage risque métiers s'effectue notamment dans le cadre du Comité des risques Groupe et du comité de suivi des risques des Caisses régionales.

Il s'effectue également au travers d'une procédure d'alerte déclinée sur l'ensemble des entités et qui permet une présentation des risques les plus significatifs à un Comité de direction générale sur un rythme bimensuel (Comité de surveillance des risques Groupe).

Crédit Agricole S.A. mesure ses risques de manière exhaustive et précise, c'est-à-dire en intégrant l'ensemble des catégories d'engagements (bilan, hors bilan) et des positions, en consolidant les engagements sur les sociétés appartenant à un même groupe, en agrégeant l'ensemble des portefeuilles et en distinguant les niveaux de risques.

Ces mesures sont complétées par des mesures périodiques de déformation de profil de risque sous scénarios de stress et d'une évaluation régulière basée sur différents types de scénarios.

Outre les exercices réglementaires, du point de vue de la gestion interne, des stress sont réalisés a minima annuellement par l'ensemble des entités. Ces travaux sont réalisés notamment dans le cadre du processus budgétaire annuel afin de renforcer la pratique de la mesure de sensibilité des risques et du compte de résultat du Groupe et de ses différentes composantes à une dégradation significative de la conjoncture économique. Ces stress globaux sont complétés par des analyses de sensibilité sur les principaux portefeuilles.

La surveillance des risques par Crédit Agricole S.A., ses filiales et les Caisses régionales sur base individuelle ou collective passe par un dispositif de suivi des dépassements de limites et de leur régularisation, du fonctionnement des comptes, de la correcte classification des créances au regard de la réglementation en vigueur (créances dépréciées notamment), de l'adéquation du niveau de provisionnement aux niveaux de risques sous le contrôle des Comités risques ainsi que par la revue périodique des principaux risques et portefeuilles, portant en particulier sur les affaires sensibles.

Dans un contexte de risque contrasté et incertain, Crédit Agricole S.A. mène une politique de revue active des politiques et stratégies de risques appliquées par les filiales. Par ailleurs, les principaux portefeuilles transverses du Groupe (habitat, énergie, professionnels et agriculteurs, crédits à la consommation, capital investissement, etc.) ont fait l'objet d'analyses présentées en Comité des risques du Groupe (CRG). Le périmètre des risques couverts dans les stratégies risque examinées en CRG intègre également le risque de modèle, le risque opérationnel et le risque conglomerat.

Des procédures d'alerte et d'escalade sont en place en cas d'anomalie prolongée, en fonction de leur matérialité.

Contrôles permanents des risques opérationnels

La Direction des risques Groupe assure la coordination du dispositif du Contrôle Permanent (définition d'indicateurs de contrôles clés par type de risques, déploiement d'une plateforme logicielle unique intégrant l'évaluation des risques opérationnels et le résultat des contrôles permanents, organisation d'un reporting des résultats de contrôles auprès des différents niveaux de consolidation concernés au sein du Groupe).

- FONCTIONS RISQUES ET CONTROLES PERMANENTS DECONCENTRÉES, AU NIVEAU DE CHACUN DES METIERS DU GROUPE

Au sein de Crédit Agricole S.A.

Le déploiement de la ligne métier s'opère sous forme de ligne métier hiérarchique par la nomination d'un responsable Risques et contrôles permanents (RCPR) pour chaque filiale ou pôle métier. Le RCPR métier est rattaché hiérarchiquement au Directeur des risques Groupe et fonctionnellement à l'organe de direction du pôle métier concerné. Ce positionnement assure l'indépendance des Directions risques et contrôles permanents locales.

Chaque filiale ou métier, sous la responsabilité de son RCPR, se dote des moyens nécessaires pour assurer la gestion de ses risques et la conformité de son dispositif de contrôle permanent, afin de mettre en œuvre une fonction de plein exercice (vision exhaustive et consolidée des risques, de nature à garantir la pérennité de l'entité sur l'ensemble de son périmètre de surveillance sur base consolidée).

Les relations entre chaque filiale ou métier et la Direction des risques Groupe sont organisées autour des principaux éléments suivants :

- Mise en œuvre par chaque filiale ou métier des normes et procédures transverses du Groupe, élaborées par la Direction des risques Groupe ;
- Détermination pour chaque filiale ou métier d'une stratégie risques, validée par le Comité des risques Groupe sur avis de la Direction des risques Groupe, précisant notamment les limites globales d'engagement de l'entité
- Principe de délégation de pouvoirs du RCPR Groupe aux RCPR métier qui lui sont hiérarchiquement rattachés dans l'exercice de leurs missions, sous condition de transparence et d'alerte de ces derniers vis-à-vis de la Direction des risques Groupe ;

- Comité de suivi métier réunissant périodiquement la Direction des risques Groupe et l'entité sur la qualité du dispositif des risques et des contrôles permanents et le niveau des risques, y compris sur la Banque de financement et d'investissement (Crédit Agricole Corporate and Investment Bank).

Sur le périmètre des Caisses régionales

La réglementation bancaire relative aux risques s'applique à chacune des Caisses régionales à titre individuel. Chacune d'elles est responsable de son dispositif de risques et contrôles permanents et dispose d'un responsable des Risques et contrôles permanents, rattaché à son Directeur général, en charge du pilotage des risques et des contrôles permanents. Celui-ci peut également avoir sous sa responsabilité le responsable de la Conformité. Si ce n'est pas le cas, le responsable de la Conformité est directement rattaché au Directeur général.

En outre, en qualité d'organe central, Crédit Agricole S.A., via la Direction des risques Groupe, consolide les risques portés par les Caisses régionales et assure l'animation de la ligne métier Risques dans les Caisses régionales, notamment en leur diffusant les normes nécessaires, en particulier pour la mise en place d'un dispositif de contrôle permanent de niveau Groupe.

Par ailleurs, les risques de crédit importants pris par les Caisses régionales sont présentés pour prise en garantie partielle à Foncaris, établissement de crédit, filiale à 100 % de Crédit Agricole S.A. L'obligation faite aux Caisses régionales de demander une contre-garantie à Foncaris sur leurs principales opérations (supérieures à un seuil défini entre les Caisses régionales et Foncaris) offre ainsi à l'organe central un outil efficace lui permettant d'apprécier le risque associé avant son acceptation.

Dispositif de contrôle interne en matière de plans de continuité d'activité et de sécurité des systèmes d'information

Le dispositif de contrôle interne mis en place permet d'assurer auprès des instances de gouvernance de la sécurité du Groupe un reporting périodique sur la situation des principales entités en matière de suivi des risques relatifs aux plans de continuité d'activité et à la sécurité des systèmes d'information.

PLANS DE CONTINUITE D'ACTIVITE

En ce qui concerne les plans de secours informatique, les productions informatiques de la majorité des filiales de Crédit Agricole S.A. ainsi que celles des 39 Caisses régionales hébergées sur le bi-site sécurisé Greenfield bénéficient structurellement de solutions de secours d'un site sur l'autre.

Ces solutions sont testées, pour Crédit Agricole S.A. et ses filiales, de manière récurrente. Les Caisses régionales suivent le même processus en termes de tests.

SECURITE DES SYSTEMES D'INFORMATION

Le groupe Crédit Agricole a poursuivi le renforcement de sa capacité de résilience face à l'ampleur des risques informatiques et en particulier des cyber-menaces et ce, en termes d'organisation et de projets.

Une gouvernance sécurité Groupe est en place avec un Comité sécurité Groupe (CSG), faïtier décisionnaire et exécutoire, qui définit la stratégie sécurité Groupe par domaine en y intégrant les orientations des politiques sécurité, détermine les projets sécurité Groupe, supervise l'exécution de la stratégie sur la base d'indicateurs de pilotage des projets Groupe et d'application des politiques et enfin, apprécie le niveau de maîtrise du Groupe dans les quatre domaines relevant de sa compétence : plan de continuité des activités, protection des données, sécurité des personnes et des biens et sécurité des systèmes d'information.

Les fonctions Pilote des risques systèmes d'information (PRSI) et Chief Information Security Officer (CISO) sont désormais déployées dans la plupart des entités du Groupe : le PRSI, rattaché au RCPR (responsable Contrôle permanent et Risques), consolide les informations lui permettant d'exercer un second regard.

Au niveau de la caisse Régionale de Franche-Comté :

La Caisse Régionale a fait le choix d'intégrer le GIE CASIHA sur la fonction CISO. Ce transfert est effectif depuis mai 2017. Dans le cadre de ce GIE, un comité opérationnel se tient régulièrement. Les reportings fournis servent de base aux présentations en Comité de Contrôle Interne.

La fonction PRSI est assurée par le contrôle permanent de la Caisse Régionale.

Contrôle périodique

Le service Contrôle Périodique de la Caisse Régionale de Crédit Agricole de Franche Comté fait partie de la Ligne Métier Audit Inspection (LMAI) du Groupe Crédit Agricole S.A. qui regroupe l'ensemble des auditeurs inspecteurs du Groupe Crédit Agricole et de ses filiales. A ce titre, le service est garant, vis-à-vis de l'Inspection Générale Groupe (IGL) et des différents régulateurs, du bon fonctionnement de la LMAI sur son périmètre.

Le service Audit Contrôle Périodique est le niveau ultime de contrôle au sein de la Caisse Régionale de Crédit Agricole de Franche Comté et est placé sous l'autorité directe de son Directeur Général de manière à garantir son indépendance.

Le périmètre d'intervention du service Audit Contrôle Périodique couvre la totalité des entités, activités, processus et fonctions relevant du périmètre de contrôle interne de la Caisse régionale. Il inclut notamment les fonctions de "Contrôle Permanent" et de "Contrôle de la Conformité", ainsi que les filiales, les prestations externalisées de services ou d'autres tâches opérationnelles essentielles ou importantes au sens de l'arrêté du 3 novembre 2014.

Les prestations de services essentiels externalisées d'enjeu Groupe font l'objet d'une couverture d'audit par l'Inspection Générale du Groupe (IGL) pour le compte de la Ligne métier audit interne.

Les missions d'audit sont réalisées par des équipes dédiées, selon des méthodologies normées et formalisées, conformément à un plan annuel validé par la Direction Générale.

Le plan annuel d'audit s'inscrit dans un cycle pluriannuel de 5 ans, visant à l'audit régulier et selon une périodicité aussi rapprochée que possible, de toutes les activités et entités du périmètre de contrôle interne.

Par ailleurs, des missions d'audit conjointes entre l'Inspection générale Groupe et le service Audit Contrôle Périodique de la Caisse Régionale sont régulièrement menées, ce qui contribue aux échanges sur les meilleures pratiques d'audit. Sur ces missions, une importance particulière est donnée aux investigations à caractère thématique et transversal.

Les missions d'audit conduites par le contrôle périodique consistent notamment, au sein des entités auditées, à s'assurer du respect de la réglementation externe et interne, à apprécier la sécurité et l'efficacité des procédures opérationnelles et à s'assurer de l'adéquation des dispositifs de mesure et de surveillance des risques de toute nature.

Les missions réalisées par le service Audit Interne font l'objet d'un dispositif formalisé de suivi. Pour chacune des recommandations formulées à l'issue de ces missions, ce dispositif permet de s'assurer de l'avancement des actions correctrices programmées, mises en œuvre selon un calendrier précis, en fonction de leur niveau de priorité.

Le service Audit Contrôle Périodique de la Caisse Régionale de Franche Comté est certifié IFACI (Institut Français de l'Audit et du Contrôle Interne) depuis juin 2019.

Contrôle interne

Pilotage du dispositif

Depuis l'entrée en vigueur des modifications du règlement 97-02 sur le contrôle interne relatives à l'organisation des fonctions de contrôle, éléments repris dans l'arrêté du 3 novembre 2014 abrogeant ce règlement, l'obligation est faite à chaque responsable d'entité ou de métier, chaque manager, chaque collaborateur et instance du Groupe, d'être à même de rendre compte et de justifier à tout moment de la correcte maîtrise de ses activités et des risques induits, conformément aux normes d'exercice des métiers bancaires et financiers, afin de sécuriser de façon pérenne chaque activité et chaque projet de développement et d'adapter les dispositifs de contrôle à mettre en œuvre à l'intensité des risques encourus.

Cette exigence repose sur des principes d'organisation et une architecture de responsabilités, de procédures de fonctionnement et de décision, de contrôles et de reportings à mettre en œuvre de façon formalisée et efficace à chacun des niveaux du Groupe : fonctions centrales, pôles métiers, filiales, unités opérationnelles et fonctions support.

COMITE DE CONTROLE INTERNE

Le Comité de contrôle interne de la Caisse Régionale, instance faîtière de pilotage des dispositifs, s'est réuni périodiquement sous la présidence de la Direction Générale.

Ce Comité a pour objectif de renforcer les actions à caractère transversal à mettre en œuvre au sein de la Caisse Régionale. Il a vocation à examiner les problématiques de contrôle interne et à s'assurer de la cohérence et de l'efficacité du contrôle interne sur base consolidée. Le Comité de contrôle interne, à caractère décisionnel et à décisions exécutoires, est composé de dirigeants salariés. À ce titre, il est distinct du Comité des risques, démembrement du Conseil d'administration, et il est notamment chargé de la coordination des trois fonctions de contrôle : Audit-Inspection, Risques, Conformité.

TROIS LIGNES METIERS INTERVENANT SUR L'ENSEMBLE DU GROUPE

Le responsable de la Direction des risques Groupe, l'Inspecteur général Groupe et le Directeur de la conformité Groupe sont directement rattachés au Directeur général de Crédit Agricole S.A. et disposent d'un droit d'accès au Comité des risques ainsi qu'au Conseil d'administration de Crédit Agricole S.A.

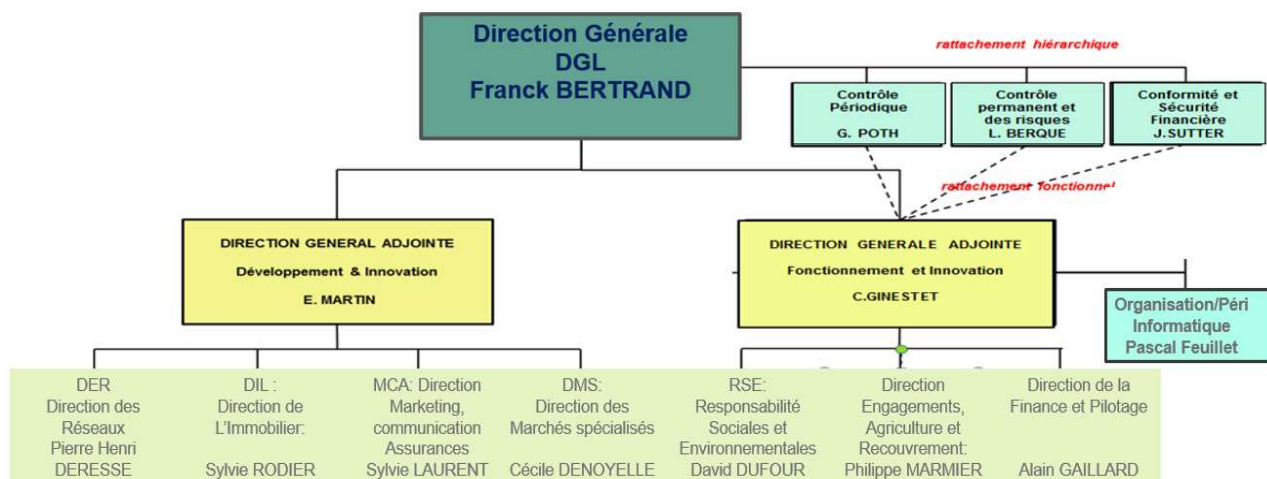
Par ailleurs, en application de l'arrêté du 3 novembre 2014 relatif au contrôle interne des entreprises du secteur de la banque, des services de paiement et des services d'investissement soumises au contrôle de l'Autorité de contrôle prudentiel et de résolution, le Directeur des risques Groupe a été désigné comme responsable de la gestion des risques pour Crédit Agricole S.A., ainsi que pour le groupe Crédit Agricole.

Les fonctions de contrôle sont chargées d'accompagner les métiers et les unités opérationnelles pour assurer la régularité, la sécurité et l'efficacité des opérations. Elles effectuent à ce titre :

- le pilotage et le contrôle des risques de crédit, de marché, de liquidité, financiers et opérationnels, par la Direction des risques Groupe, également en charge du contrôle de dernier niveau de l'information comptable et financière et du suivi du déploiement par le responsable de la sécurité informatique Groupe de la sécurité des systèmes d'information et des plans de continuité d'activités ;
- la prévention et le contrôle des risques de non-conformité par la Direction de la conformité Groupe qui assure notamment la prévention du blanchiment de capitaux, la lutte contre le financement du terrorisme, la prévention de la fraude, le respect des embargos et des obligations de gel des avoirs ;
- le contrôle indépendant et périodique du bon fonctionnement de l'ensemble des entités du groupe Crédit Agricole par l'Inspection générale Groupe.

En complément de l'intervention des différentes fonctions de contrôle, les autres fonctions centrales de Crédit Agricole S.A., les directions et les lignes métiers concourent à la mise en œuvre des dispositifs de contrôle interne sur base consolidée, que ce soit au sein de comités spécialisés ou via des actions de normalisation des procédures et de centralisation de données.

AU NIVEAU DE LA CAISSE REGIONALE de Franche Comté : Organigramme général et intégration de la Ligne Métier Risque



Pour les Caisses régionales, l'application de l'ensemble des règles du Groupe est facilitée par la diffusion de recommandations nationales sur le contrôle interne par le Comité plénier de contrôle interne des Caisses régionales et par l'activité des fonctions de contrôles centrales de Crédit Agricole S.A. Le Comité plénier, chargé de renforcer le pilotage des dispositifs de contrôle interne des Caisses régionales, est composé de Directeurs généraux, de cadres de direction et de responsables des fonctions de contrôle des Caisses régionales, ainsi que de représentants de Crédit Agricole S.A. Son action est prolongée au moyen de rencontres régionales régulières et de réunions de travail et d'information entre responsables des fonctions de contrôle de Crédit Agricole S.A. et leurs homologues des Caisses régionales.

Le rôle d'organe central dévolu à Crédit Agricole S.A. amène celui-ci à être très actif et vigilant en matière de contrôle interne. En particulier, un suivi spécifique des risques et des contrôles des Caisses régionales est exercé à Crédit Agricole S.A. par l'unité Pilotage & Animation des métiers Risques France de la Direction des risques Groupe et par la Direction de la conformité Groupe.

Le Conseil d'administration de la Caisse Régionale de Franche Comté a connaissance de l'organisation générale de l'entreprise, approuve son dispositif de contrôle interne et définit l'appétence au risque, dans le cadre d'une déclaration annuelle. Il est informé de l'organisation, de l'activité et des résultats du contrôle interne. Outre les informations qui lui sont régulièrement transmises, il dispose du Rapport annuel et de la présentation semestrielle sur le contrôle interne qui lui sont communiqués, conformément à la réglementation bancaire.

Le Conseil est informé, au travers du Comité des risques, des principaux risques encourus par l'entreprise et des incidents significatifs révélés par les systèmes de contrôle interne et de gestion des risques.

Le Président du Comité des risques de la Caisse Régionale rend compte au Conseil des travaux du Comité et en particulier du Rapport annuel sur le contrôle interne et sur la mesure et la surveillance des risques.

Le Directeur général définit l'organisation générale de l'entreprise et s'assure de sa mise en œuvre efficiente par des personnes habilitées et compétentes. Il est directement et personnellement impliqué dans l'organisation et le fonctionnement du dispositif de contrôle interne. En particulier, il fixe les rôles et responsabilités en matière de contrôle interne et lui attribue les moyens adéquats. Il s'assure que les stratégies et limites de risques sont compatibles avec la situation financière (niveaux des fonds propres, résultats) et les stratégies arrêtées par le Conseil d'administration, dans le cadre de la déclaration d'appétence au risque de la Caisse Régionale. Il veille à ce que des systèmes d'identification et de mesure des risques, adaptés aux activités et à l'organisation de l'entreprise, soient adoptés. Il veille également à ce que les principales informations issues de ces systèmes lui soient régulièrement reportées. Il s'assure que le dispositif de contrôle interne fait l'objet d'un suivi permanent, destiné à vérifier son adéquation et son efficacité. Il est informé des dysfonctionnements que le dispositif de contrôle interne permettrait d'identifier et des mesures correctives proposées. À ce titre, le Directeur général est destinataire des notes de synthèse circonstanciées présentant les conclusions des missions de l'Inspection générale Groupe et de l'audit interne.

f) Stratégies et processus de gestion, de couverture et d'atténuation des risques, de suivi de l'efficacité des couvertures et des techniques d'atténuation

La Caisse Régionale de Franche Comté s'est dotée d'un corps de règles et de recommandations communes, basées sur la mise en œuvre et le respect de principes fondamentaux.

Principes fondamentaux

Les principes d'organisation et les composantes des dispositifs de contrôle interne de Crédit Agricole S.A., communs à l'ensemble des entités du groupe Crédit Agricole, recouvrent des obligations en matière :

- D'information de l'organe de surveillance (stratégies risques, limites fixées aux prises de risques, activité et résultats du contrôle interne, incidents significatifs) ;
- D'implication directe de l'organe de direction dans l'organisation et le fonctionnement du dispositif de contrôle interne ;
- De couverture exhaustive des activités et des risques, de responsabilité de l'ensemble des acteurs ;
- De définition claire des tâches, de séparation effective des fonctions d'engagement et de contrôle, de délégations formalisées et à jour ;
- De normes et procédures formalisées et à jour.

Ces principes sont complétés par :

- Des dispositifs de mesure, de surveillance et de maîtrise des risques : de crédit, de marché, de liquidité, financiers, opérationnels (traitements opérationnels, qualité de l'information financière et comptable, processus informatiques), risques de non-conformité et risques juridiques ;
- Un système de contrôle, s'inscrivant dans un processus dynamique et correctif, comprenant des contrôles permanents réalisés par les unités opérationnelles ou par des collaborateurs dédiés, et des contrôles périodiques (réalisés par les unités d'Inspection générale ou d'audit) ;

l'adaptation des politiques de rémunérations du Groupe (suite aux délibérations du Conseil d'administration des 9 décembre 2009 et 23 février 2011) et des procédures de contrôle interne – en application de la réglementation nationale, européenne ou internationale en vigueur et notamment les réglementations liées à la Capital Requirements Directive 4 (CRD 4), à l'AIFM, à UCITS V et à solvabilité 2, aux dispositions relatives à la Volcker Rule, à la loi de Séparation bancaire et à la directive MIF ainsi que les recommandations professionnelles bancaires relatives d'une part, à l'adéquation entre la politique de rémunération et les objectifs de maîtrise des risques, et d'autre part, à la rémunération des membres des organes exécutifs et de celle des preneurs de risques (cf. partie I du présent rapport).

Garanties reçues et sûretés : Les garanties ou collatéraux permettent de se prémunir partiellement ou en totalité contre le risque de crédit.

Les principes d'éligibilité, de prise en compte et de gestion des garanties et sûretés reçues sont établis par le Comité des normes et méthodologies (CNM) du groupe Crédit Agricole (en application du dispositif CRR/CRD 4 de calcul du ratio de solvabilité).

Ce cadre commun, défini par des normes de niveau Groupe, permet de garantir une approche cohérente entre les différentes entités du Groupe. Sont documentées notamment les conditions de prise en compte prudentielle, les méthodes de valorisation et revalorisation de l'ensemble des techniques de réduction du risque de crédit utilisées : sûretés réelles (notamment sur les financements d'actifs : biens immobiliers, aéronefs, navires, etc.), sûretés personnelles, assureurs de crédit publics pour le financement export, assureurs de crédit privés, organismes de caution, dérivés de crédit, nantissements d'espèces.

La déclinaison opérationnelle de la gestion, du suivi des valorisations et de la mise en action est du ressort des différentes entités.

Utilisation de contrats de compensation : Lorsqu'un contrat "cadre" a été signé avec une contrepartie et que cette dernière fait défaut ou entre dans une procédure de faillite, la Caisse Régionale applique le close out netting leur permettant de résilier de façon anticipée les contrats en cours et de calculer un solde net des dettes et des obligations vis-à-vis de cette contrepartie. Ils recourent également aux techniques de

collatéralisation permettant le transfert de titres, ou d'espèces, sous forme de sûreté ou de transfert en pleine propriété pendant la durée de vie des opérations couvertes, qui pourrait être compensé, en cas de défaut d'une des parties, afin de calculer le solde net des dettes et des obligations réciproques résultant du contrat-cadre qui a été signé avec la contrepartie.

PUBLICATION DES ACCORDS DE GOUVERNANCE (EU OVB)

Le Contrôle Permanent de la Caisse Régionale rend compte au Comité Risque composé d'administrateurs, des indicateurs prudentiels et d'appétence aux risques. Il se réunit environ 8 fois par an.

Le Président du Comité Risque rapporte ses conclusions au Conseil d'Administration de la Caisse Régionale.

3.2 Risque de crédit et de contrepartie

On entend par :

- **Probabilité de défaut (PD)** : probabilité de défaut d'une contrepartie sur une période d'un an ;
- **Valeurs exposées au risque (EAD)** : montant de l'exposition en cas de défaillance. La notion d'exposition englobe les encours bilanciaux ainsi qu'une quote-part des engagements hors bilan ;
- **Pertes en cas de défaut (LGD)** : rapport entre la perte subie sur une exposition en cas de défaut d'une contrepartie et le montant de l'exposition au moment du défaut ;
- **Expositions brutes** : montant de l'exposition (bilan + hors bilan), après effets de compensation et avant application des techniques de réduction du risque de crédit (garanties et sûretés) et avant application du facteur de conversion (CCF) ;
- **Facteur de conversion (CCF)** : rapport entre le montant non encore utilisé d'un engagement, qui sera tiré et en risque au moment du défaut, et le montant non encore utilisé de l'engagement, dont le montant est calculé en fonction de la limite autorisée ou, le cas échéant, non autorisée lorsqu'elle est supérieure ;
- **Pertes attendues (EL)** : le montant de la perte moyenne que la banque estime devoir constater à horizon d'un an sur son portefeuille de crédits ;
- **Emplois pondérés (RWA)** : le montant des emplois pondérés est obtenu en appliquant à chaque valeur exposée au risque un taux de pondération. Ce taux dépend des caractéristiques de l'exposition et de la méthode de calcul retenue (IRB ou standard) ;
- **Ajustements de valeur** : dépréciation individuelle correspondant à la perte de valeur d'un actif liée au risque de crédit et constatée en comptabilité soit directement sous forme de passage en perte partielle, soit *via* un compte de correction de valeur ;
- **Évaluations externes de crédit** : évaluations de crédit établies par un organisme externe d'évaluation de crédit reconnu conformément au règlement (CE) n° 1060/2009.

INFORMATION QUALITATIVE SUR LE RISQUE DE CREDIT (EU CRA)

a) Brève déclaration sur les risques

L'activité de la Caisse Régionale est centrée sur l'activité de Banque universelle de proximité sur le territoire de la Franche Comté avec un stock de défaut faible et un taux de provisionnement prudent.

Le profil de risque de la Caisse Régionale est suivi et présenté a minima trimestriellement en Comité des risques et Conseil d'administration. Le franchissement des niveaux tolérés des indicateurs ou des limites centrales du dispositif conduisent à l'information et à la proposition d'actions correctrices au Conseil d'administration. Les dirigeants effectifs et l'organe de surveillance sont ainsi régulièrement informés de l'adéquation du profil de risque avec l'appétence au risque.

Un risque de crédit se matérialise lorsqu'une contrepartie est dans l'incapacité de faire face à ses obligations et que celles-ci présentent une valeur d'inventaire positive dans les livres de la Banque. Cette contrepartie peut être une banque, une entreprise industrielle et commerciale, un État et les diverses entités qu'il contrôle, un fonds d'investissement ou une personne physique.

Définition du défaut

La définition du défaut utilisée en gestion, identique à celle utilisée pour les calculs réglementaires, a évolué en 2020 en conformité avec les exigences prudentielles relatives au nouveau défaut dans les différentes entités du Groupe.

Ainsi, un débiteur est considéré en situation de défaut, lorsqu'au moins une des deux conditions suivantes est satisfaite :

- Un arriéré de paiement de plus de 90 jours et supérieur aux seuils de matérialité réglementaires sauf si des circonstances particulières démontrent que l'arriéré est dû à des causes non liées à la situation du débiteur ;
- L'entité estime improbable que le débiteur s'acquitte intégralement de ses obligations de crédit sans qu'elle ait recours à d'éventuelles mesures telles que la réalisation d'une sûreté.

L'engagement peut être constitué de prêts, de titres de créances ou de propriété ou de contrats d'échange de performance, de garanties données ou d'engagements confirmés non utilisés. Ce risque englobe également le risque de règlement-livraison inhérent à toute transaction nécessitant un échange de flux (espèce ou matière) en dehors d'un système sécurisé de règlement.

Prêts restructurés

Les restructurations au sens de l'EBA (forbearance) correspondent à l'ensemble des modifications apportées à un ou plusieurs contrats de crédit, ainsi qu'aux refinancements, accordés en raison de difficultés financières rencontrées par le client.

Dès lors que l'opération de restructuration au sens de l'EBA a été réalisée, l'exposition conserve ce statut de « restructuré » pendant une période a minima de 2 ans si l'exposition était saine au moment de la restructuration, ou de 3 ans si l'exposition était en défaut au moment de la restructuration. Ces périodes sont prolongées en cas de survenance de certains événements prévus par les normes du Groupe (nouveaux incidents par exemple).

Dans ce contexte, les entités du Groupe ont mis en œuvre des solutions d'identification et de gestion de ces expositions, adaptées à leurs spécificités et à leurs métiers, selon les cas : à dire d'expert, algorithmique ou une combinaison de ces deux approches. Ces solutions ont été maintenues et adaptées autant que nécessaire au contexte de crise sanitaire, dans le respect des textes EBA. Ces dispositifs permettent également de répondre à l'exigence de production trimestrielle des états réglementaires sur cette thématique.

Les montants des expositions performantes en situation de forbearance au sens de l'ITS 2013-03 sont déclarés dans la note annexe 3.1. Les principes et méthodes comptables applicables aux créances sont précisés dans la note annexe 1.2 des états financiers du Groupe.

b) Stratégie et processus de gestion du risque de crédit et politique d'atténuation du risque

Toute opération de crédit nécessite une analyse approfondie de la capacité du client à rembourser son endettement et de la façon la plus efficiente de structurer l'opération, notamment en termes de sûretés et de maturité. Elle doit s'inscrire dans la stratégie risques du métier ou de l'entité concerné et dans le dispositif de

limites en vigueur, tant sur base individuelle que globale. La décision finale d'engagement s'appuie sur la note interne de la contrepartie et est prise par le réseau commercial lorsque le montant des financements entre dans leurs délégations ou par le service Engagement ou le Comité Régional des Engagements composé de d'administrateurs de la Caisse Régionale. Un Avis Risque Indépendant (ARI) du RCPR ou de son représentant est établi sur les dossiers à forts enjeux (dossiers avec note dégradée ou montants significatifs) pour accompagner les administrateurs du Comité Régional des Engagements dans leur décision. C'est ce comité qui constitue l'instance ultime de décision de la Caisse Régionale.

Chaque décision de crédit requiert une analyse du couple rentabilité/risque pris.

Par ailleurs, le principe d'une limite de risque sur base individuelle est appliqué à tout type de contrepartie : particulier, professionnel, agriculteur, association, entreprise, professionnel de l'immobilier, ou collectivité publique.

c) Structure et organisation de la fonction de la gestion des risques

d) Cf chapitre 3.1

e) liens entre les fonctions de gestion du risque de crédit

Cf chapitre 3.1

3.3 Risque de marché

INFORMATIONS QUALITATIVES SUR LE RISQUE DE MARCHÉ (EU MRA)

La Caisse régionale du Crédit Agricole de Franche-comté n'est pas concernée par la publication des tableaux et commentaires liés au risque de marché dont les montants ne sont pas significatifs.

3.4 Risque opérationnel

INFORMATIONS QUALITATIVES SUR LE RISQUE OPÉRATIONNEL (EU ORA)

a) Objectifs et politiques en matière de gestion des risques

- Supervision du dispositif par la Direction générale (via le Comité des risques opérationnels et le Comité de contrôle interne) ;
- Mission du managers Risques opérationnels en matière de pilotage en local du dispositif de maîtrise des risques opérationnels ; assisté dans ses fonctions par le gestionnaire Risques opérationnels
- Responsabilité des entités dans la maîtrise de leurs risques ;
- Corpus de normes et procédures ;
- Déclinaison de la démarche groupe Crédit Agricole d'appétence au risque mise en place en 2015 intégrant le risque opérationnel.

b) Approches pour l'évaluation des exigences minimales de fonds propres

Les principales entités du groupe Crédit Agricole utilisent l'approche des mesures avancées (AMA) : Crédit Agricole CIB, Amundi, LCL, Crédit Agricole Consumer Finance, Agos et les Caisses régionales. L'utilisation de l'AMA pour ces entités a été validée par l'Autorité de contrôle prudentiel en 2007. Ces entités représentent à ce jour 80 % des exigences de fonds propres au titre du risque opérationnel.

c) Approche méthodologique AMA

La méthode AMA de calcul des fonds propres au titre du risque opérationnel a pour objectifs principaux :

- D'inciter à une meilleure maîtrise du coût du risque opérationnel ainsi qu'à la prévention des risques exceptionnels des différentes entités du Groupe ;
- De déterminer le niveau de fonds propres correspondant aux risques mesurés ;
- De favoriser l'amélioration de la maîtrise des risques dans le cadre du suivi des plans d'actions.

Les dispositifs mis en place dans le Groupe visent à respecter l'ensemble des critères qualitatifs (intégration de la mesure des risques dans la gestion quotidienne, indépendance de la fonction Risques, déclaration périodique des expositions au risque opérationnel, etc.) et des critères quantitatifs Bâle 3 (intervalle de confiance de 99,9 % sur une période d'un an ; prise en compte des données internes, des données externes, d'analyses de scénarios et de facteurs reflétant l'environnement ; prise en compte des facteurs de risque influençant la distribution statistique, etc.).

Le modèle AMA de calcul des fonds propres repose sur un modèle actuariel unique de type Loss Distribution Approach.

Les facteurs internes (évolution du profil de risque de l'entité) sont pris en compte en fonction :

- De l'évolution de l'entité (organisationnelle, nouvelles activités...) ;
- De l'évolution des cartographies de risques ;
- D'une analyse de l'évolution de l'historique de pertes internes et de la qualité du dispositif de maîtrise du risque au travers notamment du dispositif de contrôles permanents.

S'agissant des facteurs externes, le Groupe utilise :

- La base externe consortiale ORX Insight à partir de laquelle une veille est réalisée sur les incidents observés dans les autres établissements ;
- Les bases externes publiques SAS OpRisk et ORX News pour :
 - sensibiliser les entités aux principaux risques survenus dans les autres établissements,
 - aider les experts à la cotation des principales vulnérabilités du Groupe (scénarios majeurs).

Les principes qui ont gouverné la conception et la mise au point du modèle sont les suivants :

- Intégration dans la politique de risques ;
- Pragmatisme, la méthodologie devant s'adapter aux réalités opérationnelles ;
- Caractère pédagogique, de manière à favoriser l'appropriation par la Direction générale et les métiers
- Robustesse, capacité du modèle à donner des estimations réalistes et stables d'un exercice à l'autre.

Un comité semestriel de backtesting du modèle AMA (Advanced Measurement Approach) est en place et se consacre à analyser la sensibilité du modèle aux évolutions de profil de risques des entités. Chaque année, ce comité identifie des zones d'améliorations possibles qui font l'objet de plans d'action.

Le dispositif et la méthodologie Risques opérationnels ont fait l'objet de missions d'audit externe de la BCE en 2015 et 2016 et 2017. Ces missions ont permis de constater les avancées du Groupe, mais aussi de compléter l'approche prudentielle relative aux risques émergents (cyber risk, conformité/conduct risk).

d) Recours à l'assurance pour l'atténuation du risque dans l'approche par mesure avancée

La couverture du risque opérationnel du groupe Crédit Agricole par les assurances est mise en place dans une perspective de protection de son bilan et de son compte de résultat. Pour les risques de forte intensité, des polices d'assurance sont souscrites par Crédit Agricole S.A. pour son propre compte et celui de ses filiales auprès des grands acteurs du marché de l'assurance et auprès de la CAMCA pour les Caisses régionales. Elles permettent d'harmoniser la politique de transfert des risques relatifs aux biens et aux personnes et la mise en place de politiques d'assurances différenciées selon les métiers en matière de responsabilité civile professionnelle et de fraude. Les risques de moindre intensité sont gérés directement par les entités concernées.

En France, les risques de responsabilité civile vis à vis des tiers sont garantis par des polices de Responsabilité Civile Exploitation, Générale, Professionnelle. Il est à noter que les assurances de dommages aux biens d'exploitation (immobiliers et informatiques) incorporent également une garantie des recours des tiers pour tous les biens exposés à ces risques.

Les polices Pertes d'exploitation, Fraude et Tous risques valeurs, responsabilité civile professionnelle de la Caisse Régionale et responsabilité civile des dirigeants et mandataires sociaux ont été renouvelées en 2021.

Les polices "éligibles Bâle 2" sont utilisées au titre de la réduction de l'exigence de fonds propres au titre du risque opérationnel (dans la limite des 20 % autorisés). Les risques combinant une faible intensité et une fréquence élevée qui ne peuvent être assurés dans des conditions économiques satisfaisantes sont conservés sous forme de franchise ou mutualisés au sein du groupe Crédit Agricole.

4. POLITIQUE DE REMUNERATION

INFORMATIONS QUALITATIVES SUR LA POLITIQUE DE RÉMUNÉRATION (REMA)

Définition du personnel identifié

Au sein des Caisses Régionales, et en application des critères qualitatifs liés à la fonction, les collaborateurs dits « personnels identifiés » comprennent :

- Le Directeur général de Caisse régionale,
- L'ensemble des membres du Comité de direction, qu'ils soient nommés cadres de direction (Directeur général, Directeur général adjoint et Directeur) ainsi que les salariés non cadres de direction mais qui participent de manière permanente à ce Comité,
- Les responsables des trois fonctions de contrôles à savoir les fonctions Risques et contrôles permanents, Conformité et Audit, si ces derniers ne sont pas déjà membres du Comité de direction.

Politique de rémunération

La politique de rémunération des Cadres de direction, Directeurs généraux, Directeurs généraux adjoints et Directeurs, est définie dans l'Annexe de la convention collective des cadres de direction de Caisses Régionales. La politique de rémunération applicable aux Directeurs généraux, mandataires sociaux, est par ailleurs complétée dans un référentiel qui leur est propre.

La politique de rémunération applicable aux Directeurs généraux ainsi que celle applicable aux Cadres de direction salariés des Caisses Régionales, ainsi que leurs évolutions, sont présentées, pour avis, à la Commission Nationale de rémunération des Cadres de direction de Caisses régionales. Ces politiques et les évolutions sont, après obtention de l'avis de la Commission Nationale de Rémunération dont la composition et le fonctionnement sont exposés ci-dessous, soumises à l'agrément de Crédit Agricole SA dans sa fonction d'organe central.

Commission Nationale de Rémunération

Le rôle de la Commission Nationale de Rémunération et de l'organe central ne se limite pas aux politiques de rémunération. En effet, conformément aux dispositions du Code monétaire et financier, la Commission Nationale de Rémunération examine, comme détaillé ci-dessous, chacune des situations individuelles.

Afin de prendre en compte :

- l'organisation spécifique du Groupe Crédit Agricole où, par la Loi, l'organe central, a un rôle de supervision des nominations et rémunérations des Directeurs Généraux,
- l'absence, dans les Caisses Régionales, de salariés professionnels des marchés financiers dont les activités sont susceptibles d'avoir une incidence significative sur le profil de risque de l'entreprise,
- l'existence de la Commission Nationale de Rémunération des cadres de direction de Caisses Régionales,

Le Conseil d'administration de chaque Caisse Régionale a délégué à la Commission Nationale de Rémunération, le rôle de Comité des rémunérations de la Caisse Régionale, et lui a donné mandat en ce sens.

La composition de cette Commission a été modifiée en 2011 afin que ses membres puissent être considérés comme indépendants vis-à-vis des Caisses Régionales.

La Commission Nationale de Rémunération est composée :

- de trois Présidents de Caisse Régionale
- du Directeur Général de la F.N.C.A
- de trois membres ès qualité représentant le Directeur Général de Crédit Agricole S.A. : le Directeur Général Adjoint de Crédit Agricole SA en charge des Caisses Régionales (Président de la Commission), l'Inspecteur Général du Groupe Crédit Agricole, le Directeur des Relations avec les Caisses Régionales.

Participent également aux séances de la Commission :

- le Directeur Général Adjoint de la F.N.C.A en charge des Cadres de direction
- le Responsable Administration/Réglementation de la Direction des Relations avec les Caisses Régionales qui en assure le secrétariat.

Si la Commission venait à traiter de rémunérations concernant une Caisse Régionale dont le Président participe à la réunion, ce dernier quitterait la séance afin de ne pas participer aux débats.

La Commission se réunit semestriellement et, le cas échéant, peut être consultée à tout moment en cas de besoin.

Systèmes de rémunération

La rémunération globale des collaborateurs de Caisses Régionales est constituée de :

- la rémunération fixe,
- la rémunération variable annuelle dont, le cas échéant, une partie est différée,
- la rétribution variable collective (intéressement et participation), le cas échéant,
- les périphériques de rémunération (régimes de retraite supplémentaire des cadres de direction de Caisses Régionales).

Chaque collaborateur bénéficie de tout ou partie de ces éléments en fonction de la Convention collective dont il relève, de ses responsabilités, de ses compétences et de sa performance.

Il n'existe pas de rémunération attribuée sous forme d'options, d'actions de performance ou d'autres instruments financiers en Caisses régionales.

Pour les Cadres de direction, la rémunération fixe est composée de plusieurs catégories :

- la rémunération liée à la fonction,
- la rémunération complémentaire liée à la taille de la Caisse Régionale,
- la rémunération des compétences et, le cas échéant, une rémunération spécifique dite de catégorie 1,
- la rémunération spécifique dite de catégorie 2.

Les montants de ces rémunérations sont fixes et limités par des plafonds. Ils sont propres à chaque statut de Cadre de direction et communs à l'ensemble des Caisses régionales.

Seule la rémunération complémentaire liée à la Caisse régionale est issue de calculs tenant compte, notamment, du poids de capitaux moyens gérés par la Caisse Régionale et de son poids de bilan. Ces montants sont déterminés, selon une formule définie dans les textes précités, par l'organe central pour le compte des Caisses régionales.

Rémunération variable annuelle

Seule une rémunération variable individuelle existe en Caisse Régionale. Elle est liée à la performance, fonction de l'atteinte d'objectifs fixés, voire aux résultats de l'entité et, le cas échéant, au profil de risque de l'établissement. En cas de performance insuffisante ou de comportements à risques, la rémunération variable est directement impactée. La rémunération variable n'est jamais garantie.

Les attributions individuelles de rémunérations variables sont liées à une évaluation individuelle annuelle formalisée prenant en compte la réalisation d'objectifs quantitatifs et qualitatifs, collectifs et/ou individuels.

La composante variable ne peut excéder :

- 45% d'une partie de la composante fixe pour un Directeur général,
- 35% de la composante fixe pour un Directeur général adjoint,
- 27% de la composante fixe pour un Directeur,
- Une limite propre à chaque Caisse Régionale pour les autres collaborateurs.

La part de rémunération variable supérieure au plafond déterminé par l'organe central de Crédit Agricole est étalée sur les trois exercices postérieurs à celui de l'attribution de la rémunération variable, avec un rythme de versement par tiers indexés sur la valeur du Certificat Coopératif d'Associé de la Caisse régionale concernée.

Le montant total de la rémunération variable attribué à un collaborateur personnel identifié peut, à tout moment et en tout ou partie, être réduit en fonction des agissements ou des comportements à risques constatés. Une revue des éventuels comportements à risque est réalisée par la Commission Nationale des Rémunérations. Les contrôles des rémunérations au niveau des Caisses régionales sont effectués par l'Inspection Générale de l'organe central lors de ses missions régulières en Caisses régionales.

Au final, l'application de règles d'encadrement et de plafonnement de ces rémunérations, leur suivi par la Commission Nationale de Rémunération ainsi que, pour les Directeurs généraux de Caisses régionales, leur agrément par l'organe central du Crédit Agricole conduit à leur modération, à la fois dans le temps mais aussi en valeur absolue.

RÉMUNÉRATION ATTRIBUÉE DURANT L'EXERCICE FISCAL (REM1)

31/12/2021

(en milliers d'euros)

			Organe de direction - Fonction de surveillance	Organe de direction - Fonction de gestion	Autres membres de la direction générale	Autres membres du personnel identifiés
1	Rémunération fixe	Nombre de membres du personnel identifiés	3	11	<input type="checkbox"/>	<input type="checkbox"/>
2		Rémunération fixe totale	190 847	1 795 656	<input type="checkbox"/>	<input type="checkbox"/>
3		Dont: en numéraire	190 847	<input type="checkbox"/>	<input type="checkbox"/>	<input type="checkbox"/>
4		(Sans objet dans l'UE)				
EU-4a		Dont: actions ou droits de propriété équivalents	<input type="checkbox"/>	<input type="checkbox"/>	<input type="checkbox"/>	<input type="checkbox"/>
5		Dont: instruments liés à des actions ou instruments non numéraires équivalents	<input type="checkbox"/>	<input type="checkbox"/>	<input type="checkbox"/>	<input type="checkbox"/>
EU-5x		Dont: autres instruments	<input type="checkbox"/>	<input type="checkbox"/>	<input type="checkbox"/>	<input type="checkbox"/>
6		(Sans objet dans l'UE)				
7		Dont: autres formes	<input type="checkbox"/>	<input type="checkbox"/>	<input type="checkbox"/>	<input type="checkbox"/>
8		(Sans objet dans l'UE)				
9	Rémunération variable	Nombre de membres du personnel identifiés	3	11	<input type="checkbox"/>	<input type="checkbox"/>
10		Rémunération variable totale	<input type="checkbox"/>	592 580	<input type="checkbox"/>	<input type="checkbox"/>
11		Dont: en numéraire	<input type="checkbox"/>	393 063	<input type="checkbox"/>	<input type="checkbox"/>
12		Dont: différée	<input type="checkbox"/>	71 204	<input type="checkbox"/>	<input type="checkbox"/>
EU-13 a		Dont: actions ou droits de propriété équivalents	<input type="checkbox"/>	<input type="checkbox"/>	<input type="checkbox"/>	<input type="checkbox"/>
EU-14 a		Dont: différée	<input type="checkbox"/>	<input type="checkbox"/>	<input type="checkbox"/>	<input type="checkbox"/>
EU-13b		Dont: instruments liés à des actions ou instruments non numéraires équivalents	<input type="checkbox"/>	128 313	<input type="checkbox"/>	<input type="checkbox"/>
EU-14b		Dont: différée	<input type="checkbox"/>	<input type="checkbox"/>	<input type="checkbox"/>	<input type="checkbox"/>
EU-14x		Dont: autres instruments	<input type="checkbox"/>	<input type="checkbox"/>	<input type="checkbox"/>	<input type="checkbox"/>
EU-14y		Dont: différée	<input type="checkbox"/>	<input type="checkbox"/>	<input type="checkbox"/>	<input type="checkbox"/>
15		Dont: autres formes	<input type="checkbox"/>	<input type="checkbox"/>	<input type="checkbox"/>	<input type="checkbox"/>
16		Dont: différée	<input type="checkbox"/>	<input type="checkbox"/>	<input type="checkbox"/>	<input type="checkbox"/>
17	Rémunération totale (2 + 10)		<input type="checkbox"/>	2 388 236	<input type="checkbox"/>	<input type="checkbox"/>

PAIEMENTS SPÉCIAUX (REM2)

31/12/2021

		Organe de direction - Fonction de surveillance	Organe de direction - Fonction de gestion	Autres membres de la direction générale	Autres membres du personnel identifiés
<i>(en milliers d'euros)</i>					
Rémunérations variables garanties octroyées					
1	Rémunérations variables garanties octroyées — Nombre de membres du personnel identifiés	<input type="checkbox"/>	<input type="checkbox"/>	<input type="checkbox"/>	<input type="checkbox"/>
2	Rémunérations variables garanties octroyées — Montant total	<input type="checkbox"/>	<input type="checkbox"/>	<input type="checkbox"/>	<input type="checkbox"/>
3	Dont rémunérations variables garanties octroyées qui ont été versées au cours de l'exercice et qui ne sont pas prises en compte dans le plafonnement des primes	<input type="checkbox"/>	<input type="checkbox"/>	<input type="checkbox"/>	<input type="checkbox"/>
Indemnités de départ octroyées au cours des périodes antérieures qui ont été versées au cours de l'exercice					
4	Indemnités de départ octroyées au cours des périodes antérieures qui ont été versées au cours de l'exercice — Nombre de membres du personnel identifiés	<input type="checkbox"/>	<input type="checkbox"/>	<input type="checkbox"/>	<input type="checkbox"/>
5	Indemnités de départ octroyées au cours des périodes antérieures qui ont été versées au cours de l'exercice — Montant total	<input type="checkbox"/>	<input type="checkbox"/>	<input type="checkbox"/>	<input type="checkbox"/>
Indemnités de départ octroyées au cours de l'exercice					
6	Indemnités de départ octroyées au cours de l'exercice — Nombre de membres du personnel identifiés	<input type="checkbox"/>	<input type="checkbox"/>	<input type="checkbox"/>	<input type="checkbox"/>
7	Indemnités de départ octroyées au cours de l'exercice — Montant total	<input type="checkbox"/>	<input type="checkbox"/>	<input type="checkbox"/>	<input type="checkbox"/>
8	Dont versées au cours de l'exercice	<input type="checkbox"/>	<input type="checkbox"/>	<input type="checkbox"/>	<input type="checkbox"/>
9	Dont différées	<input type="checkbox"/>	<input type="checkbox"/>	<input type="checkbox"/>	<input type="checkbox"/>
10	Dont indemnités de départ versées au cours de l'exercice qui ne sont pas prises en compte dans le plafonnement des primes	<input type="checkbox"/>	<input type="checkbox"/>	<input type="checkbox"/>	<input type="checkbox"/>
11	Dont indemnités les plus élevées octroyées à une seule personne	<input type="checkbox"/>	<input type="checkbox"/>	<input type="checkbox"/>	<input type="checkbox"/>

RÉMUNÉRATION DIFFÉRÉE (REM3)

	Rémunérations différées et retenues	Montant total des rémunérations différées octroyées au titre des périodes de performance antérieures	Dont devenant acquises au cours de l'exercice	Dont devenant acquises au cours des exercices suivants	Montant de l'ajustement en fonction des performances appliqué au cours de l'exercice aux rémunérations différées qui devaient devenir acquises au cours de l'exercice	Montant de l'ajustement en fonction des performances appliqué au cours de l'exercice aux rémunérations différées qui devaient devenir acquises au cours d'années de performance futures	Montant total de l'ajustement au cours de l'exercice dû à des ajustements implicites ex post (par exemple changements de valeur des rémunérations différées dus aux variations du cours des instruments)	Montant total des rémunérations différées octroyées avant l'exercice effectivement versées au cours de l'exercice	Montant total des rémunérations différées octroyées au titre de périodes de performance antérieures qui sont devenues acquises mais font l'objet de périodes de rétention
1	Organe de direction - Fonction de surveillance	□	□	□	□	□	□	□	□
2	En numéraire	□	□	□	□	□	□	□	□
3	Actions ou droits de propriété équivalents	□	□	□	□	□	□	□	□
4	Instruments liés à des actions ou instruments non numéraires équivalents	□	□	□	□	□	□	□	□
5	Autres instruments	□	□	□	□	□	□	□	□
6	Autres formes	□	□	□	□	□	□	□	□
7	Organe de direction - Fonction de gestion	71 204	□	□	□	□	□	□	□
8	En numéraire	71 204	□	□	□	□	□	□	□
9	Actions ou droits de propriété équivalents	□	□	□	□	□	□	□	□
10	Instruments liés à des actions ou instruments non numéraires équivalents	□	□	□	□	□	□	□	□
11	Autres instruments	□	□	□	□	□	□	□	□
12	Autres formes	□	□	□	□	□	□	□	□
13	Autres membres de la direction générale	□	□	□	□	□	□	□	□
14	En numéraire	□	□	□	□	□	□	□	□
15	Actions ou droits de propriété équivalents	□	□	□	□	□	□	□	□

	Rémunérations différées et retenues	Montant total des rémunérations différées octroyées au titre des périodes de performance antérieures	Dont devenant acquises au cours de l'exercice	Dont devenant acquises au cours des exercices suivants	Montant de l'ajustement en fonction des performances appliqué au cours de l'exercice aux rémunérations différées qui devaient devenir acquises au cours de l'exercice	Montant de l'ajustement en fonction des performances appliqué au cours de l'exercice aux rémunérations différées qui devaient devenir acquises au cours d'années de performance futures	Montant total de l'ajustement au cours de l'exercice dû à des ajustements implicites ex post (par exemple changements de valeur des rémunérations différées dus aux variations du cours des instruments)	Montant total des rémunérations différées octroyées avant l'exercice effectivement versées au cours de l'exercice	Montant total des rémunérations différées octroyées au titre de périodes de performance antérieures qui sont devenues acquises mais font l'objet de périodes de rétention
16	Instruments liés à des actions ou instruments non numéraires équivalents	<input type="checkbox"/>	<input type="checkbox"/>	<input type="checkbox"/>	<input type="checkbox"/>	<input type="checkbox"/>	<input type="checkbox"/>	<input type="checkbox"/>	<input type="checkbox"/>
17	Autres instruments	<input type="checkbox"/>	<input type="checkbox"/>	<input type="checkbox"/>	<input type="checkbox"/>	<input type="checkbox"/>	<input type="checkbox"/>	<input type="checkbox"/>	<input type="checkbox"/>
18	Autres formes	<input type="checkbox"/>	<input type="checkbox"/>	<input type="checkbox"/>	<input type="checkbox"/>	<input type="checkbox"/>	<input type="checkbox"/>	<input type="checkbox"/>	<input type="checkbox"/>
19	Autres membres du personnel identifiés	<input type="checkbox"/>	<input type="checkbox"/>	<input type="checkbox"/>	<input type="checkbox"/>	<input type="checkbox"/>	<input type="checkbox"/>	<input type="checkbox"/>	<input type="checkbox"/>
20	En numéraire	<input type="checkbox"/>	<input type="checkbox"/>	<input type="checkbox"/>	<input type="checkbox"/>	<input type="checkbox"/>	<input type="checkbox"/>	<input type="checkbox"/>	<input type="checkbox"/>
21	Actions ou droits de propriété équivalents	<input type="checkbox"/>	<input type="checkbox"/>	<input type="checkbox"/>	<input type="checkbox"/>	<input type="checkbox"/>	<input type="checkbox"/>	<input type="checkbox"/>	<input type="checkbox"/>
22	Instruments liés à des actions ou instruments non numéraires équivalents	<input type="checkbox"/>	<input type="checkbox"/>	<input type="checkbox"/>	<input type="checkbox"/>	<input type="checkbox"/>	<input type="checkbox"/>	<input type="checkbox"/>	<input type="checkbox"/>
23	Autres instruments	<input type="checkbox"/>	<input type="checkbox"/>	<input type="checkbox"/>	<input type="checkbox"/>	<input type="checkbox"/>	<input type="checkbox"/>	<input type="checkbox"/>	<input type="checkbox"/>
24	Autres formes	<input type="checkbox"/>	<input type="checkbox"/>	<input type="checkbox"/>	<input type="checkbox"/>	<input type="checkbox"/>	<input type="checkbox"/>	<input type="checkbox"/>	<input type="checkbox"/>
25	Montant total	<input type="checkbox"/>	<input type="checkbox"/>	<input type="checkbox"/>	<input type="checkbox"/>	<input type="checkbox"/>	<input type="checkbox"/>	<input type="checkbox"/>	<input type="checkbox"/>

RÉMUNÉRATION >= 1 MILLIONS D'EUROS / AN (REM4)

La Caisse Régionale du Crédit Agricole de Franche-Comté n'est pas concernée par la publication du tableau REM4 «Rémunération >= 1 millions d'euros / an».

INFORMATIONS SUR LES RATIOS ENTRE COMPOSANTES FIXE ET VARIABLE DE LA RÉMUNÉRATION DES PRENEURS DE RISQUE (REM5)

31/12/2021

31/12/2021		Rémunérations dans l'organe de direction			Domaines d'activité						Total
		Organe de direction - Fonction de surveillance	Organe de direction - Fonction de gestion	Ensemble de l'organe de direction	Banque d'investissement	Banque de détail	Gestion d'actifs	Fonctions transversales	Fonctions de contrôle interne indépendant	Tous les autres	
(en milliers d'euros)											
1	Nombre total de membres du personnel identifiés										□
2	Dont: membres de l'organe de direction	3	11	14							
3	Dont: autres membres de la direction générale				□	□	□	□	□	□	
4	Dont: autres membres du personnel identifiés				□	□	□	□	3	□	
5	Rémunération totale des membres du personnel identifiés	□	2 388 236	2 388 236	□	□	□	2 388 236	□	□	
6	Dont: rémunération variable	□	592 580	592 580	□	□	□	592 580	□	□	
7	Dont: rémunération fixe	□	1 795 656	1 795 656	□	□	□	1 795 656	□	□	

5. ANNEXES

COMPOSITION DES FONDS PROPRES RÉGLEMENTAIRES (EU CC1)

31/12/2021

		Montants Phasés	Montants Non Phasés	Source basée sur les numéros/lettres de référence du bilan selon le périmètre de consolidation réglementaire
(en milliers d'euros)				
Fonds propres de base de catégorie 1 (CET1): instruments et réserves				
1	Instruments de fonds propres et comptes des primes d'émission y afférents	395 574	395 574	a
	dont : Actions	□	□	
	dont : CCI/CCA des Caisses régionales	141 482	141 482	
	dont : Parts sociales des Caisses locales	254 092	254 092	
2	Résultats non distribués	□	□	b
3	Autres éléments du résultat global accumulés (et autres réserves)	1 649 308	1 649 308	c
EU-3a	Fonds pour risques bancaires généraux	□	□	
4	Montant des éléments éligibles visés à l'Article 484, paragraphe 3, du CRR et comptes des primes d'émission y afférents soumis à exclusion progressive des CET1	□	□	
5	Intérêts minoritaires (montant autorisé en CET1 consolidés)	□	□	d
EU-5a	Bénéfices intermédiaires, nets de toute charge et de tout dividende prévisible, ayant fait l'objet d'un contrôle indépendant	71 572	71 572	
6	Fonds propres de base de catégorie 1 (CET1) avant ajustements réglementaires	2 116 454	2 116 454	
Fonds propres de base de catégorie 1 (CET1): ajustements réglementaires				
7	Corrections de valeur supplémentaires (montant négatif)	(10 383)	(10 383)	
8	Immobilisations incorporelles (nettes des passifs d'impôt associés) (montant négatif)	(6)	(6)	
9	Sans objet	□	□	
10	Actifs d'impôt différé dépendant de bénéfices futurs à l'exclusion de ceux résultant de différences temporelles (nets des passifs d'impôt associés lorsque les conditions prévues à l'Article 38, paragraphe 3, du CRR sont réunies) (montant négatif)	□	□	
11	Réserves en juste valeur relatives aux pertes et aux gains générés par la couverture des flux de trésorerie des instruments financiers qui ne sont pas évalués à la juste valeur	□	□	e
12	Montants négatifs résultant du calcul des montants des pertes anticipées	(6 300)	(6 300)	
13	Toute augmentation de valeur des capitaux propres résultant d'actifs titrisés (montant négatif)	□	□	f

		Montants Phasés	Montants Non Phasés	Source basée sur les numéros/lettres de référence du bilan selon le périmètre de consolidation réglementaire
(en milliers d'euros)				
14	Pertes ou gains sur passifs évalués à la juste valeur et qui sont liés à l'évolution de la qualité de crédit de l'établissement	□	□	g
15	Actifs de fonds de pension à prestations définies (montant négatif)	□	□	
16	Détentions directes, indirectes et synthétiques, par un établissement, de ses propres instruments CET1 (montant négatif)	□	□	
17	Détentions directes, indirectes et synthétiques d'instruments CET1 d'entités du secteur financier lorsqu'il existe une détention croisée avec l'établissement visant à accroître artificiellement les fonds propres de l'établissement (montant négatif)	□	□	
18	Détentions directes, indirectes et synthétiques d'instruments CET1 d'entités du secteur financier dans lesquelles l'établissement ne détient pas d'investissement important (montant au-dessus du seuil de 10 %, net des positions courtes éligibles) (montant négatif)	(814 199)	(814 199)	h
19	Détentions directes, indirectes et synthétiques d'instruments CET1 d'entités du secteur financier dans lesquelles l'établissement détient un investissement important (montant au-dessus du seuil de 10 %, net des positions courtes éligibles) (montant négatif)	□	□	
20	Sans objet	□	□	
EU-20a	Montant des expositions aux éléments suivants qui reçoivent une pondération de 1 250 %, lorsque l'établissement a opté pour la déduction	□	□	
EU-20b	dont: participations qualifiées hors du secteur financier (montant négatif)	□	□	
EU-20c	dont: positions de titrisation (montant négatif)	□	□	
EU-20d	dont: positions de négociation non dénouées (montant négatif)	□	□	
21	Actifs d'impôt différé résultant de différences temporelles (montant au-dessus du seuil de 10 %, net des passifs d'impôt associés lorsque les conditions prévues à l'Article 38, paragraphe 3, du CRR sont réunies) (montant négatif)	□	□	i
22	Montant au-dessus du seuil de 17,65 % (montant négatif)	□	□	
23	dont: detentions directes, indirectes et synthétiques, par l'établissement, d'instruments CET1 d'entités du secteur financier dans lesquelles il détient un investissement important	□	□	
24	Sans objet	□	□	
25	dont: actifs d'impôt différé résultant de différences temporelles	□	□	
EU-25a	Pertes de l'exercice en cours (montant négatif)	□	□	

		Montants Phasés	Montants Non Phasés	Source basée sur les numéros/lettres de référence du bilan selon le périmètre de consolidation réglementaire
(en milliers d'euros)				
EU-25b	Charges d'impôt prévisibles relatives à des éléments CET1, sauf si l'établissement ajuste dûment le montant des éléments CET1 dans la mesure où ces impôts réduisent le montant à concurrence duquel ces éléments peuvent servir à couvrir les risques ou pertes (montant négatif)	□	□	
26	Sans objet	□	□	
27	Déductions AT1 admissibles dépassant les éléments AT1 de l'établissement (montant négatif)	(1 526)	(1 526)	
27a	Autres ajustements réglementaires	(101)	(101)	
28	Total des ajustements réglementaires des fonds propres de base de catégorie 1 (CET1)	(832 514)	(832 514)	
29	Fonds propres de catégorie 1	1 283 940	1 283 940	
Fonds propres additionnels de catégorie 1 (AT1): instruments				
30	Instruments de fonds propres et comptes des primes d'émission y afférents	□	□	
31	dont: classés en tant que capitaux propres selon le référentiel comptable applicable	□	□	j
32	dont: classés en tant que passifs selon le référentiel comptable applicable	□	□	
33	Montant des éléments éligibles visés à l'Article 484, paragraphe 4, du CRR et comptes des primes d'émission y afférents soumis à exclusion progressive des AT1	□	□	k
EU-33a	Montant des éléments éligibles visés à l'Article 494 bis, paragraphe 1, du CRR soumis à exclusion progressive des AT1	□	□	
EU-33b	Montant des éléments éligibles visés à l'Article 494 ter, paragraphe 1, du CRR soumis à exclusion progressive des AT1	□	□	l
34	Fonds propres de catégorie 1 éligibles inclus dans les fonds propres consolidés AT1 (y compris intérêts minoritaires non inclus dans la ligne 5) émis par des filiales et détenus par des tiers	□	□	
35	dont: instruments émis par des filiales soumis à exclusion progressive	□	□	
36	Fonds propres additionnels de catégorie 1 (AT1) avant ajustements réglementaires	□	□	
Fonds propres additionnels de catégorie 1 (AT1): ajustements réglementaires				
37	Détentions directes, indirectes et synthétiques, par un établissement, de ses propres instruments AT1 (montant négatif)	□	□	
38	Détentions directes, indirectes et synthétiques d'instruments AT1 d'entités du secteur financier lorsqu'il existe une détention croisée avec l'établissement visant à accroître artificiellement les fonds propres de l'établissement (montant négatif)	□	□	

		Montants Phasés	Montants Non Phasés	Source basée sur les numéros/lettres de référence du bilan selon le périmètre de consolidation réglementaire
(en milliers d'euros)				
39	Détentions directes, indirectes et synthétiques d'instruments AT1 d'entités du secteur financier dans lesquelles l'établissement ne détient pas d'investissement important (montant au-dessus du seuil de 10 %, net des positions courtes éligibles) (montant négatif)	(1 526)	(1 526)	
40	Détentions directes, indirectes et synthétiques d'instruments AT1 d'entités du secteur financier dans lesquelles l'établissement détient un investissement important (net des positions courtes éligibles) (montant négatif)	□	□	
41	Sans objet	□	□	
42	Déductions T2 admissibles dépassant les éléments T2 de l'établissement (montant négatif)	□	□	
42a	Autres ajustements réglementaires des fonds propres AT1	□	□	
43	Total des ajustements réglementaires des fonds propres additionnels de catégorie 1 (AT1)	(1 526)	(1 526)	
44	Fonds propres additionnels de catégorie 1 (AT1)	□	□	
45	Fonds propres de catégorie 1 (T1 = CET1 + AT1)	1 283 940	1 283 940	
Fonds propres de catégorie 2 (T2): instruments				
46	Instruments de fonds propres et comptes des primes d'émission y afférents	□	□	m
47	Montant des éléments éligibles visés à l'Article 484, paragraphe 5, du CRR et des comptes des primes d'émission y afférents soumis à exclusion progressive des T2 conformément à l'Article 486, paragraphe 4, du CRR	□	□	n
EU-47a	Montant des éléments éligibles visés à l'Article 494 bis, paragraphe 2, du CRR soumis à exclusion progressive des T2	□	□	
EU-47b	Montant des éléments éligibles visés à l'Article 494 ter, paragraphe 2, du CRR soumis à exclusion progressive des T2	□	□	
48	Instruments de fonds propres éligibles inclus dans les fonds propres consolidés T2 (y compris intérêts minoritaires et instruments AT1 non inclus dans les lignes 5 ou 34) émis par des filiales et détenus par des tiers	□	□	
49	dont: instruments émis par des filiales soumis à exclusion progressive	□	□	
50	Ajustements pour risque de crédit	15 713	15 713	
51	Fonds propres de catégorie 2 (T2) avant ajustements réglementaires	15 713	15 713	
Fonds propres de catégorie 2 (T2): ajustements réglementaires				
52	Détentions directes, indirectes et synthétiques, par un établissement, de ses propres instruments et emprunts subordonnés T2 (montant négatif)	□	□	

		Montants Phasés	Montants Non Phasés	Source basée sur les numéros/lettres de référence du bilan selon le périmètre de consolidation réglementaire
(en milliers d'euros)				
53	Détentions directes, indirectes et synthétiques d'instruments et emprunts subordonnés T2 d'entités du secteur financier lorsqu'il existe une détention croisée avec l'établissement visant à accroître artificiellement les fonds propres de l'établissement (montant négatif)	□	□	
54	Détentions directes, indirectes et synthétiques d'instruments et d'emprunts subordonnés T2 d'entités du secteur financier dans lesquelles l'établissement ne détient pas d'investissement important (montant au-dessus du seuil de 10 %, net des positions courtes éligibles) (montant négatif)	(2 498)	(2 498)	
54a	Sans objet	□	□	
55	Détentions directes, indirectes et synthétiques, par l'établissement, d'instruments et d'emprunts subordonnés T2 d'entités du secteur financier dans lesquelles l'établissement détient un investissement important (net des positions courtes éligibles) (montant négatif)	□	□	
56	Sans objet	□	□	
EU-56a	Déductions admissibles d'engagements éligibles dépassant les éléments d'engagements éligibles de l'établissement (montant négatif)	□	□	
EU-56b	Autres ajustements réglementaires des fonds propres T2	□	□	
57	Total des ajustements réglementaires des fonds propres de catégorie 2 (T2)	(2 498)	(2 498)	
58	Fonds propres de catégorie 2 (T2)	13 216	13 216	
59	Total des fonds propres (TC = T1 + T2)	1 297 156	1 297 156	
60	Montant total d'exposition au risque	5 092 334	5 092 334	
Ratios et exigences de fonds propres, y compris les coussins				
61	Fonds propres de base de catégorie 1 (CET1)	25,21%	25,21%	
62	Fonds propres de catégorie 1	25,21%	25,21%	
63	Total des fonds propres	25,47%	25,47%	
64	Exigences globales de fonds propres CET1 de l'établissement	7,03%	7,03%	
65	dont: exigence de coussin de conservation de fonds propres	2,50%	2,50%	
66	dont: exigence de coussin de fonds propres contracyclique	0,03%	0,03%	
67	dont: exigence de coussin pour le risque systémique	0,00%	0,00%	
EU-67a	dont: exigence de coussin pour établissement d'importance systémique mondiale (EISm) ou pour autre établissement d'importance systémique (autre EIS)	0,00%	0,00%	
EU-67b	dont: exigences de fonds propres supplémentaires pour faire face aux risques autres que le risque de levier excessif	0,00%	0,00%	
68	Fonds propres de base de catégorie 1 (en pourcentage du montant d'exposition au risque) disponibles après le respect des exigences minimales de fonds propres	17,47%	17,47%	
Minima nationaux (si différents de Bâle III)				
69	Sans objet	□	□	

		Montants Phasés	Montants Non Phasés	Source basée sur les numéros/lettres de référence du bilan selon le périmètre de consolidation réglementaire
(en milliers d'euros)				
70	Sans objet	□	□	
71	Sans objet	□	□	
Montants inférieurs aux seuils pour déduction (avant pondération)				
72	Détentions directes et indirectes de fonds propres et d'engagements éligibles d'entités du secteur financier dans lesquelles l'établissement ne détient pas d'investissement important (montant en dessous du seuil de 10 %, net des positions courtes éligibles)	208 772	208 772	
73	Détentions directes et indirectes, par l'établissement, d'instruments CET1 d'entités du secteur financier dans lesquelles l'établissement détient un investissement important (montant en dessous du seuil de 17,65 %, net des positions courtes éligibles)	56 740	56 740	
74	Sans objet	□	□	
75	Actifs d'impôt différé résultant de différences temporelles (montant en dessous du seuil de 17,65 %, net des passifs d'impôt associés lorsque les conditions prévues à l'Article 38, paragraphe 3, du CRR sont réunies)	34 623	34 623	o
Plafonds applicables lors de l'inclusion de provisions dans les fonds propres de catégorie 2				
76	Ajustements pour risque de crédit inclus dans les T2 eu égard aux expositions qui relèvent de l'approche standard (avant application du plafond)	□	□	
77	Plafond pour l'inclusion des ajustements pour risque de crédit dans les T2 selon l'approche standard	□	□	
78	Ajustements pour risque de crédit inclus dans les T2 eu égard aux expositions qui relèvent de l'approche fondée sur les notations internes (avant application du plafond)	71 220	71 220	
79	Plafond pour l'inclusion des ajustements pour risque de crédit dans les T2 selon l'approche fondée sur les notations internes	15 713	15 713	
Instruments de fonds propres soumis à exclusion progressive (applicable entre le 1er janvier 2014 et le 1er janvier 2022 uniquement)				
80	Plafond actuel applicable aux instruments CET1 soumis à exclusion progressive	□	□	
81	Montant exclu des CET1 en raison du plafond (dépassement du plafond après remboursements et échéances)	□	□	
82	Plafond actuel applicable aux instruments AT1 soumis à exclusion progressive	□	□	
83	Montant exclu des AT1 en raison du plafond (dépassement du plafond après remboursements et échéances)	□	□	
84	Plafond actuel applicable aux instruments T2 soumis à exclusion progressive	6 000	□	
85	Montant exclu des T2 en raison du plafond (dépassement du plafond après remboursements et échéances)	□	□	

RAPPROCHEMENT ENTRE LES FONDS PROPRES RÉGLEMENTAIRES ET LE BILAN DANS LES ÉTATS FINANCIERS AUDITÉS (EU CC2)

		Bilan dans les états financiers publiés	Selon le périmètre de consolidation réglementaire	Référence
		31/12/2021	31/12/2021	
Actifs - Ventilation par catégorie d'actifs conformément au bilan figurant dans les états financiers publiés				
1	Caisse, Banques centrales	59 168	59 168	
2	Actif financiers détenus à des fins de transaction	3 979	3 979	
3	Autres actifs financiers à la juste valeur par résultat	512 038	512 038	
4	Instruments dérivés de couverture	32 392	32 392	
5	Instruments de dettes comptabilisés à la juste valeur par capitaux propres recyclables	□	□	
6	Instruments de capitaux propres comptabilisés à la juste valeur par capitaux propres non recyclables	1 132 202	1 132 202	
7	Prêts et créances sur les établissements de crédit	1 417 036	1 417 036	
8	Prêts et créances sur la clientèle	12 231 428	12 231 428	
9	Titres de dettes	464 582	464 582	
10	Ecart de réévaluation des portefeuilles couverts en taux	21 259	21 259	
11	Actifs d'impôts courants et différés	43 654	43 654	
12	Dont impôts différés actifs provenant des reports déficitaires	□	□	f
13	Dont impôts différés actifs provenant des différences temporelles	34 699	34 699	i , o
14	Compte de régularisation et actifs divers	192 362	192 362	
15	Dont actifs de fonds de pension à prestations définies	□	□	h
16	Actifs non courants destinés à être cédés et activités abandonnées	□	□	
17	Participation aux bénéfices différés	□	□	
18	Participation dans les entreprises mises en équivalence	□	□	
19	Dont goodwill inclus dans l'évaluation des investissements importants	□	□	e
20	Immeubles de placement	1 465	1 465	
21	Immobilisations corporelles	71 832	71 832	
22	Immobilisation incorporelles	6	6	e
23	Ecart d'acquisition	□	□	e
24	Total de l'actif	16 183 403	16 183 403	
Passifs - Ventilation par catégorie de passifs conformément au bilan figurant dans les états financiers publiés				
1	Banques centrales	□	□	
2	Passifs financiers détenus à des fins de transaction	4 213	4 213	
3	Passifs financiers à la juste valeur par résultat sur option	□	□	
4	Instruments dérivés de couverture	84 514	84 514	
5	Dettes envers les établissements de crédit	8 774 260	8 774 260	
6	Dettes envers la clientèle	4 891 194	4 891 194	
7	Dettes représentées par un titre	64 100	64 100	
8	Ecart de réévaluation des portefeuilles couverts en taux	(597)	(597)	

		Bilan dans les états financiers publiés	Selon le périmètre de consolidation réglementaire	Référence
		31/12/2021	31/12/2021	
9	Passifs d'impôts courants et différés	66	66	
10	Dont impôts différés passifs provenant des reports déficitaires	□	□	f
11	Dont impôts différés passifs provenant des différences temporelles	66	66	i
12	Dont impôts différés passifs sur goodwill	□	□	e
13	Dont impôts différés passifs sur immobilisations incorporelles	□	□	e
14	Dont impôts différés passifs sur fonds de pension	□	□	h
15	Compte de régularisation et passifs divers	183 261	183 261	
16	Dettes liées aux actifs non courants destinés à être cédés	□	□	
17	Provisions techniques des contrats d'assurance	□	□	
18	Provisions	56 776	56 776	
19	Dettes subordonnées	230	230	
20	Dont instruments AT1	□	□	k
21	Dont instruments éligibles en qualification Tier 2	□	□	m , n
22	Total dettes	14 058 017	14 058 017	
Capitaux propres				
1	Capitaux propres – part du Groupe	2 125 386	2 125 386	
2	Capital et réserves liées	396 002	396 002	
3	Dont instruments de fonds propres CET1 et primes d'émission associées	396 003	396 003	a
4	Dont instruments AT1	□	□	j , l
5	Réserves consolidées	1 337 026	1 337 026	
6	Gains et pertes comptabilisés directement en capitaux propres	312 282	312 282	c
7	Dont réserves en juste valeur relatives aux pertes et aux gains générés par la couverture des flux de trésorerie	□	□	g
8	Gains et pertes comptabilisés directement en capitaux propres sur activités abandonnées	□	□	
9	Résultat de l'exercice	80 076	80 076	b
10	Participations ne donnant pas le contrôle	□	□	d
11	Total des capitaux propres	2 125 386	2 125 386	
12	Total du passif	16 183 403	16 183 403	