

PACTE  
**SOCIÉTAL** 2021  
& **TERRITORIAL**



FRANCHE-COMTÉ



# ÉDITO

Dans un environnement encore bouleversé par la crise sanitaire, certains enjeux sociétaux sont apparus de manière plus intense. Notre ambition est de mettre en œuvre un projet sociétal original, qui mette tout notre Groupe et la Caisse régionale au service de l'accompagnement des transitions dans trois domaines majeurs : le climat, la cohésion sociale, l'agriculture et l'agroalimentaire.

Nous souhaitons être acteur de transitions justes pour chacun.  
Notre raison d'être, « Agir chaque jour dans l'intérêt de nos clients et de la société » et nos ambitions stratégiques à dix ans nous engagent.

C'est d'abord une excellence relationnelle qui passe par une présence physique sur toute la Franche-Comté et une disponibilité par les canaux à distance.

C'est aussi la transformation de nos activités, le développement de nouveaux métiers pour répondre aux nouvelles attentes.

C'est enfin le renforcement de notre modèle coopératif en créant du lien localement entre les différents acteurs économiques.

Ce triptyque est efficace et se traduit dans le choix que font de nouveaux clients de nous rejoindre ou de devenir sociétaires.

Comme vous le savez, 2021 a été marquée par cette crise qui a touché le plus grand nombre et plus particulièrement les étudiants. C'est pourquoi le Conseil d'administration du Crédit Agricole Franche-Comté a décidé de mettre en place un dispositif de plan de soutien aux étudiants en difficulté pour les aider à faire face aux frais de la vie quotidienne ou encore dans la recherche d'emploi. Nous avons cette volonté de soutenir les personnes les plus fragiles comme nous l'avons fait en 2020 lors du déploiement du Fonds de soutien à nos aînés.

Ce ne sont que quelques exemples de notre accompagnement envers le territoire et nous vous invitons à découvrir, au fil des pages, les engagements et les actions RSE de la Caisse régionale qui nous mobilisent chaque jour afin de contribuer au développement économique de la Franche-Comté.

**CHRISTINE GRILLET**  
Présidente du  
Conseil d'administration

**FRANCK BERTRAND**  
Directeur Général

# SOMMAIRE

---



01.

*UNE RELATION RESPONSABLE AVEC NOS CLIENTS*

**P. 8** *L'excellence relationnelle*

02.

*LE DÉVELOPPEMENT ÉCONOMIQUE DE NOS TERRITOIRES*

**p. 12** *Être un acteur incontournable*

03.

*LA GOUVERNANCE COOPÉRATIVE ET MUTUALISTE*

**P. 15** *Au service du bien commun*

04.

*ÉTABLIR ET FAIRE VIVRE LE PACTE SOCIAL*

**p. 18** *La satisfaction collaborateur*

05.

*RESPONSABILITÉ ENVIRONNEMENTALE*

**p. 22** *Limiter notre empreinte carbone*

06.

*RESPONSABILITÉ SOCIÉTALE*

**P. 25** *Être utile à son territoire*

# LE PROJET SOCIÉTAL DU GROUPE CRÉDIT AGRICOLE

\*

*UN PLAN-PROGRAMME EN 10 ENGAGEMENTS,  
AU CŒUR DE TOUTES NOS ACTIVITÉS.*

Le Crédit Agricole a défini un plan-programme, au plus près de la vie quotidienne de ses clients.

Amené à s'amplifier, ce plan s'inscrit dans une démarche d'amélioration continue et de transparence sur son avancement, avec la mise en place, notamment, de l'Indice d'Engagement Sociétal impliquant l'ensemble des parties prenantes.

## ***LE CRÉDIT AGRICOLE LANCE UNE MOBILISATION COLLECTIVE***

Implanté partout dans les territoires, au plus près de l'économie réelle, le Crédit Agricole lance une grande mobilisation collective de toutes ses entités, tous ses collaborateurs, tous ses élus, pour accompagner tous ses clients. Grâce à la capacité d'entraînement de ses banques de proximité et de leurs 10 000 agences et de l'ensemble de ses métiers (épargne, crédit, assurance, immobilier) avec 142 000 collaborateurs et 27 000 élus, le Groupe entend démultiplier l'impact de ses actions auprès de ses 52 millions de clients (particuliers, professionnels et agriculteurs, entreprises) pour rendre les transitions accessibles à tous.

## ***UNE MOBILISATION RENDUE POSSIBLE PAR LE MODÈLE SPÉCIFIQUE DU GROUPE :***

la force du modèle de banque universelle de proximité est fondée sur la résultante d'une relation globale : pour tous les clients, dans tous les territoires, par tous les canaux, avec toujours des équipes responsables en proximité.

Banque verte, **le CA veut être la banque de la vie**, celle qui contribue à l'émergence d'un nouveau modèle de prospérité, porteur de progrès pour tous.

## AGIR POUR LE CLIMAT ET LA TRANSITION VERS UNE ÉCONOMIE BAS CARBONE

01.

Atteindre la neutralité carbone d'ici 2050 sur notre empreinte propre et sur nos portefeuilles d'investissement et de financement.

02.

Conseiller et accompagner 100 % de nos clients dans leur transition énergétique.



03.

Intégrer des critères de performance extra-financière dans l'analyse de 100% de nos financements aux entreprises et agriculteurs.



## RENFORCER LA COHÉSION ET L'INCLUSION SOCIALE

04.

Proposer une gamme d'offres qui n'exclut aucun client, pour favoriser l'inclusion sociale et numérique et s'adapter aux évolutions économiques et sociétales.



05.

Contribuer à redynamiser les territoires les plus fragilisés et réduire les inégalités sociales.

06.

Favoriser l'insertion des jeunes par l'emploi et la formation.

07.

Amplifier la mixité et la diversité dans toutes les entités du Crédit Agricole ainsi qu'au sein de sa Gouvernance.

## RÉUSSIR LA TRANSITION AGRICOLE ET AGRO-ALIMENTAIRE

08.

Accompagner l'évolution des techniques vers un système agro-alimentaire compétitif et durable.

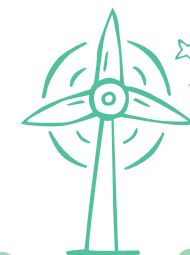
09.

Permettre à l'agriculture française de contribuer pleinement à la lutte contre le changement climatique.



10.

Contribuer à renforcer la souveraineté alimentaire.



# RÉTROSPECTIVE 2021

## JANVIER

- ❖ Lancement du nouveau site des Tookets
- ❖ Accompagnement de la clientèle fragile (+25% de budget protégé)
- ❖ Critères ESG\* sur les dossiers de financement Entreprises

## FÉVRIER

- ❖ Remise des prix du concours INSOLUT'

## MARS

- ❖ Lancement Assurances Entreprises
- ❖ Lancement Sécuripass (protection des données pour les paiements en ligne)
- ❖ Youzful Job Dating
- ❖ Web TV du Projet d'entreprise

## AOÛT

- ❖ Participation aux différents comices en Franche-Comté
- ❖ Finale Départementale de Labours

## JUILLET

- ❖ Nouvelle gamme épargne responsable

## SEPTEMBRE

- ❖ FIMU
- ❖ Salon des collectivités locales
- ❖ 100 ans de la Vache qui rit
- ❖ Mise en place du télétravail et renouvellement de l'accord

## LES TEMPS FORTS DE LA CAISSE RÉGIONALE

### AVRIL

- ❖ Lancement de Digiconso
- ❖ 10 000 repas distribués aux jeunes étudiants
- ❖ Dépassement de 12 milliards d'encours de crédits

### MAI

- ❖ Conférence de presse pour le soutien aux étudiants
- ❖ Lancement Boosters jeunes
- ❖ Lancement de Passerelle jeunes (10 000 €)

### JUIN

- ❖ Café de la création virtuel
- ❖ Journée mondiale du Don du sang
- ❖ Lancement de la plateforme Youzful
- ❖ 45 000 € versés à 8 missions locales de Franche-Comté (taxe d'apprentissage)
- ❖ Lancement Projet d'entreprise

### OCTOBRE

- ❖ Salon de l'habitat
- ❖ 10 ans de la Banque d'Affaires Régionale

### NOVEMBRE

- ❖ Youzful café
- ❖ Semaine du sociétariat : défit Kiplin
- ❖ Nouvelle Banque au Quotidien
- ❖ Appel à projets Tudigo
- ❖ Animation semaine du handicap

### DÉCEMBRE

- ❖ Défi de la boucle
- ❖ Réorganisation distributive des agences



# 01.

## *UNE RELATION RESPONSABLE AVEC NOS CLIENTS*

---

### *L'EXCELLENCE RELATIONNELLE*

---

À l'heure de la relance, après deux années marquées par la crise sanitaire, la Caisse régionale s'engage pour apporter le meilleur de la banque et de l'assurance à ses clients. Quels que soient leur profil, leur situation, leur localisation et leurs projets, le Crédit Agricole Franche-Comté les accompagne au quotidien avec l'ambition d'être leur banque préférée en s'appuyant sur notre modèle unique de banque universelle de proximité, 100 % humain et 100 % digital.



# ÊTRE LA BANQUE RÉFÉRENTE DE LA SATISFACTION CLIENT ET DE LA RECOMMANDATION

- 9 -

## INDICE D'ENGAGEMENT SOCIÉTAL

Dans le cadre de la réflexion à long terme des Caisses régionales, l'ambition est formulée d'être reconnu comme un créateur de lien qui apporte de l'utilité dans les territoires. Un des marqueurs de cette ambition a été de créer un nouvel indicateur stratégique, à l'instar de l'IRC\* et de l'IER\*, pour mesurer la contribution perçue notre Caisse régionale aux grands enjeux sociétaux de leurs territoires, l'IES: l'Indice d'Engagement Sociétal.

Dès le 23 octobre 2020, nos clients ont été invités à répondre, à environ 30 questions et à donner leur perception sur des thématiques économiques, sociales et environnementales. Cet indicateur a permis de comprendre, comment les habitants des territoires perçoivent nos engagements. L'objectif étant de poursuivre et de renforcer nos plans d'actions pour être toujours plus utiles aux territoires (échantillon de 503 personnes).

## PROPOSER À NOS CLIENTS DES PLACEMENTS RESPONSABLES CORRESPONDANT À LEURS BESOINS

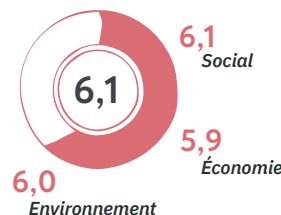
Les clients des Caisses régionales peuvent donner du sens à leur épargne en contribuant au développement de leur territoire et quel que soit leur niveau ou leur profil d'épargne et en y intégrant des valeurs RSE.

Par exemple, le livret sociétal, permet de financer des entreprises franc-comtoises et le Livret Développement Durable Solidaire (LDDS) permet à nos clients, depuis le 1<sup>er</sup> octobre, de verser sans frais une partie des sommes placées sous forme de dons à un ou plusieurs acteur(s) de l'Économie Sociale et Solidaire (ESS) – associations, fondations etc. - figurant sur une liste établie par la Caisse régionale.

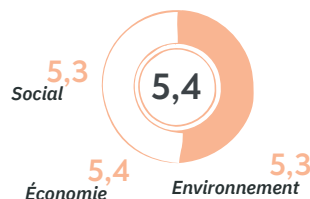
Sur les contrats d'assurance vie, comptes titres ou Plan épargne en action nos clients ont accès à une gamme de placements 100% responsable avec de nombreux fonds diversifiés qui leur permettent de participer aux défis climatiques et environnementaux, d'investir dans l'immobilier durable, de soutenir les entreprises françaises ou encore de contribuer aux évolutions sociétales. Des placements qui sont disponibles en agence auprès de leur conseiller ou en souscription en toute autonomie sur le site internet.

## INDICE D'ENGAGEMENT SOCIÉTAL

Moyenne Caisse régionale  
Franche-Comté Crédit Agricole



Moyenne ensemble  
des concurrents du territoire



## NOTRE SOUTIEN À L'ÉCONOMIE FRANC-COMTOISE !

Présent dans les bons comme dans les moins bons moments, le Crédit Agricole Franche-Comté met tout en œuvre pour proposer à ses clients professionnels et entrepreneurs des solutions personnalisées permettant de traverser cette période exceptionnelle liée à la pandémie de COVID 19 : Prêts garantis par l'État, gel des échéances, crédits de trésorerie...

De plus, l'appui financier de l'État est massif et donne à la banque régionale des moyens d'action supplémentaires pour accompagner ses clients.

### QUELS SONT LES CHIFFRES AU NIVEAU RÉGIONAL EN 2021 ?

L'accompagnement du Crédit Agricole Franche-Comté des clients Agriculteurs, Entreprises et Professionnels dont l'activité est impactée par la COVID-19 s'élève à :

- ❖ 8 003 pauses de crédits contractuels soit de 18 M€
- ❖ 2 567 demandes de PGE prises en charge pour un montant de 296 M€

## L'ÉTHIQUE DANS LES RELATIONS AVEC NOS CLIENTS ET NOS PARTIES PRENANTES EXTERNES

### ÉTHIQUE ET CONFIANCE

Le Crédit Agricole Franche-Comté s'est doté de deux nouveaux outils : une charte éthique et une charte des données personnelles.

Des positions fortes y sont prises, en adéquation avec les attentes de ses parties prenantes.

Dans la charte des données personnelles, le Crédit Agricole s'engage ainsi à laisser à ses clients la maîtrise de leurs données et l'utilisation qui en est faite.

### GARANTIR LA SÉCURITÉ

Suite à l'entrée en vigueur de la loi sur le devoir de vigilance des sociétés et du règlement européen sur la protection des données personnelles, les Caisses régionales ont désigné un référent en charge de la protection des données et ont consolidé leur processus de conformité pour assurer la déclinaison de cette nouvelle loi.

### UN DISPOSITIF ANTICORRUPTION

Certifiant le volontarisme du Crédit Agricole en matière d'éthique et de conformité qui en a fait un précurseur : il est devenu le premier établissement bancaire certifié pour son dispositif de lutte contre la corruption en 2017.



*S'AFFIRMER COMME  
PARTENAIRE DE CONFIANCE*

### UNE EXIGENCE RENFORCÉE

Dès qu'une transaction effectuée avec leur carte bancaire paraît frauduleuse, les clients du Crédit Agricole Franche-Comté sont alertés par SMS.

Ce service, lancé fin 2017, renforce encore la sécurité des transactions bancaires.

Le respect, la transparence, la loyauté et la sécurité bancaire font partie intégrante de l'identité du Crédit Agricole.

### AMÉLIORER LA CYBERSÉCURITÉ

La Caisse régionale renforce son service d'authentification à distance pour les clients particuliers avec Sécuripass.

Dans leur application Ma Banque, les clients choisissent un code confidentiel à quatre chiffres et enregistrent leur empreinte faciale ou digitale grâce à la biométrie.

Deux moyens d'attester de leur identité pour une solution ultra-sécurisée.

## ÊTRE LE TIERS DE CONFIANCE DE NOS CLIENTS

#### ***Agir avec éthique***

Le respect, la transparence, la loyauté et la sécurité bancaire font partie intégrante de l'identité du Crédit Agricole.

La banque s'est dotée d'une charte éthique pour promouvoir ces valeurs fondatrices de confiance. Un code de conduite a ensuite été adopté dans chacune des Caisses régionales.

#### ***Protéger les données de nos clients***

Une charte des données personnelles a également été déployée pour assurer la bonne utilisation des données à caractère personnel des clients.

Elle a été adaptée en 2018 pour intégrer les dispositions du nouveau règlement général européen sur la protection des données. Les Caisses régionales forment régulièrement leurs collaborateurs à la bonne application de la charte.

## METTRE AU SERVICE DE TOUS NOS CLIENTS UNE ORGANISATION ET UNE EXPERTISE ADAPTÉES À LEURS ATTENTES

### ACCOMPAGNER NOS CLIENTS VERS UN DÉVELOPPEMENT DURABLE

Pour accélérer la transition de l'économie locale vers un modèle de développement durable, la Caisse régionale encourage ses clients à amorcer ou à accélérer leur démarche de responsabilité sociétale. La méthode qu'elle utilise, déployée début 2021 et inscrite dans la politique crédits, consiste à intégrer des critères environnementaux, sociaux et de gouvernance (ESG) lors des entretiens menés par les chargés d'affaires auprès des dirigeants d'ETI et de PME, notamment lors des demandes de financement supérieur à 1 million d'euros. Elle peut ainsi évaluer leur degré de maturité sur le sujet et proposer un accompagnement sur mesure, allant de l'information au soutien opérationnel.

### VIZIO CLIENT : OFFRIR UNE RELATION 100% HUMAINE 100% DIGITALE

La vision de la relation client portée par le Crédit Agricole Franche-Comté est à la fois 100 % humaine et 100 % digitale. Les clients ont la liberté de choisir le mode d'interaction avec leur banque qui leur convient le mieux, d'en changer à tout moment, et avec le même engagement de qualité de service : conseil en côte à côte ou à distance, souscription en agence ou par internet via la signature électronique, réalisation d'opérations en toute autonomie avec l'application Ma Banque... Pendant la crise sanitaire, les clients particuliers ont pu découvrir un nouveau canal de communication avec leur conseiller, à travers le dispositif de rendez-vous en ligne Visio client. Plus récemment, le parcours DigiConso permet de souscrire une offre de crédit à la consommation en 15 minutes.

### ACCEO : UN DISPOSITIF POUR LES PERSONNES SOURDES OU MALENTENDANTES

Ancrée depuis toujours sur nos 4 départements et dotée d'un maillage très dense, la Caisse régionale est au plus près de la population locale, au service de l'ensemble de ses composantes, sans exception. Elle complète cette présence forte sur le terrain en se rendant accessible à tous les publics.

Notre volonté d'inclusion nous conduit notamment à moderniser nos agences en prenant en compte les besoins des personnes à mobilité réduite et à développer les services destinés aux clients sourds et malentendants. Depuis plusieurs années nous mettons à disposition de nos clients le service ACCEO.

Ce dispositif permet à nos clients malentendants de réaliser un RDV en télé transcription ou en visioconférence avec une traductrice en langage des signes.





# 02.

## *LE DÉVELOPPEMENT ÉCONOMIQUE DE NOS TERRITOIRES*

---

### *ÊTRE UN ACTEUR INCONTOURNABLE*

---

En Franche-Comté, le développement local doit composer avec des évolutions de fond comme la montée en puissance des problématiques écologiques, le vieillissement de la population ou l'accroissement des inégalités. Depuis 2020, la pandémie de la COVID-19 a mis des pans entiers de l'économie à l'arrêt, touchant durement les territoires. La Caisse régionale s'est mobilisée à leurs côtés, pour les aider à faire face à la crise et participer à la relance.

Notre ambition : aller vers toujours plus de cohésion, de partage, d'innovation et de création de valeur, pour devenir la banque de référence en matière de transition énergétique et sociétale.

### YOUZFUL

Le Crédit Agricole lance une marketplace emploi pour les jeunes : Youzful. « Parce que nous pensons que soutenir l'emploi des jeunes c'est d'abord les aider à en trouver un.

Cette plateforme cherche à connecter les jeunes avec les entreprises qui recrutent près de chez eux. Et oui, si la jeune génération d'aujourd'hui n'a jamais été aussi connectée, elle peut parfois se retrouver bloquée quand il s'agit d'entrer dans le monde du travail. Avec Youzful, nous les aidons à se débloquer et à adopter les codes ! Implantés sur tout le territoire, nous comptons parmi les principaux employeurs de France ».

C'est donc naturellement que la banque régionale s'est mobilisée pour l'emploi et encore plus aujourd'hui pour l'emploi des jeunes. Pour les aider dans leur orientation comme dans leur recherche de stage, d'alternance, de job d'étudiant ou de 1<sup>er</sup> emploi, cette plateforme regroupe des conseils pratiques de nos partenaires, des entreprises qui recrutent dans notre région, mais également les offres d'emploi du moment.

Acteur majeur de l'économie, le Crédit Agricole Franche-Comté s'engage chaque jour :

- ❖ en organisant des job dating pour leur permettre de rencontrer des entreprises qui recrutent
- ❖ en les mettant en relation avec des experts pour des conseils gratuits s'ils souhaitent créer leur entreprise,
- ❖ en leur donnant accès à toutes les offres d'emploi du groupe Crédit Agricole, en France comme à l'étranger.

Parce que soutenir l'emploi des jeunes, c'est d'abord les aider à en trouver un.

### TUDIGO ET LE CRÉDIT AGRICOLE FRANCHE-COMTÉ LANCENT UN APPEL À PROJETS

Tudigo est une plateforme française leader de financement participatif. La plateforme soutient l'économie réelle et le développement de la vie locale en permettant le financement de plusieurs centaines de projets chaque année, dans des domaines variés (commerces de proximité, solidarité, énergie renouvelable ou encore entrepreneuriat etc.).

Tudigo défend une dimension collaborative et participative forte. La plateforme souhaite « associer les habitants des territoires au développement de l'économie locale » grâce au financement participatif.

Du 1<sup>er</sup> novembre au 15 Décembre 2021, Tudigo et le Crédit Agricole Franche-Comté ont lancé un appel à projets sous forme de don contre don. Les porteurs de projet ont pu déposer directement leur demande de financement sur le site <https://cafc.tudigo.co>

### LANCEMENT DE L'APPEL À PROJETS AIDANTS CA-ASSURANCES

Pour la 11<sup>e</sup> année consécutive, le Crédit Agricole Assurances a lancé du 1<sup>er</sup> au 30 mars 2021 un appel à projets en faveur des organismes d'intérêt général qui œuvrent pour les aidants en faisant le choix de soutenir des projets visant 3 thématiques :

- La valorisation des initiatives face à la crise Covid
- Le développement de l'habitat partagé et regroupé
- Le relayage (répit de longue durée à domicile)

Grâce à l'ensemble des Caisses régionales, CA-Assurances a permis de financer, depuis 2010, plus de 170 projets à travers la France dans une enveloppe globale de plus de 2,5 millions €.

## ACCOMPAGNER LES ACTEURS DU MONDE AGRICOLE

### MAGASINS PRODUCTEURS ANDELNANS

De la terre à l'assiette : c'est le concept du magasin Esprit Paysan qui a ouvert ses portes en 2021 à Andelnans avec le soutien du Crédit Agricole Franche-Comté. Le concept est simple : 900 mètres carrés dédiés aux produits de la ferme, provenant uniquement des exploitations à proximité, (50-60 kilomètres maximum), avec uniquement des produits de saison.

Tous les agriculteurs sont propriétaires du magasin, ils ont une petite surface de vente, les moyens sont ainsi mis en commun. C'est l'ouverture d'un portail vers le monde agricole et la Caisse régionale continuera à s'engager auprès de ces acteurs pour soutenir les transformations de l'agriculture.

### LE PRIX VITI/AGRI

Ce prix, créé en 1992, permettait de mettre à l'honneur uniquement la viticulture Jurassienne en récompensant un vignoble avec un tonneau d'une valeur de 3000 €. Dans un contexte où les enjeux de transition énergétique et climatique prennent une place considérable dans le métier d'agriculteur aujourd'hui, la commission Agriculture a souhaité au travers de ce prix, récompenser l'innovation dans les pratiques et les techniques agricoles respectueuses de l'environnement. Tel était donc le thème de cette année.

« Ces initiatives montrent tout le dynamisme de nos agriculteurs et l'intérêt qu'ils portent à contribuer pleinement à la protection de l'environnement » souligne Dominique Chauvin, Président de la Commission Agriculture.

Les deux lauréats pour le prix Crédit Agricole 2021 sont :

- ❖ Le lauréat du *Prix AGRI 2021* est le *GAEC des HELOIMES*, Messieurs *MICHAUD*, à *RECULFOZ*.
- ❖ Le lauréat du *Prix VITI 2021* est la *coopérative vinicole de PUPILLIN*.

### WEB CONFÉRENCE RETRAITE DES AGRICULTEURS

En septembre 2021, une web conférence a été programmée par le Crédit Agricole Franche-Comté à l'intention de nos clients agriculteurs afin de les accompagner dans une étape importante de leur vie : la retraite.

L'objectif était de les aider à mieux comprendre son fonctionnement et surtout de découvrir les solutions pour anticiper la baisse de revenus. Divers sujets périphériques ont été abordés par 3 spécialistes de la retraite comme par exemple le traitement fiscal et social des cotisations.

Au-delà du rôle de financeur de l'économie, le Crédit Agricole Franche-Comté a pour vocation d'être utile au territoire en proposant des réunions d'information à tous les profils de ses clients.





# 03.

## *LA GOUVERNANCE COOPÉRATIVE ET MUTUALISTE*

---

### *AU SERVICE DU BIEN COMMUN*

---

Pour notre Caisse régionale, il est essentiel de faire vivre et de valoriser notre modèle coopératif. D'autant que ce modèle, qui place l'intérêt collectif au cœur de l'identité et du fonctionnement du Crédit Agricole, développe chez les hommes et femmes qui l'incarnent une culture entrepreneuriale mise au service du bien commun. Il répond ainsi aux évolutions sociétales contemporaines, notamment la quête de sens des citoyens et l'intégration de critères de responsabilité sociale et environnementale dans l'activité des organisations. Enfin, dans la période que nous traversons depuis le début de la crise sanitaire, ce modèle permet à la Caisse régionale d'améliorer en continu la satisfaction de toutes nos parties prenantes.

### L'ESCAPE GAME DU SOCIÉTARIAT

L'Agence de Besançon le Vigny s'est transformée le temps d'une matinée en salle d'échappement « L'échappement du Sociétariat » en créant une activité ludique afin de sensibiliser nos clients sur les valeurs d'une banque mutualiste et le sociétariat.

Ce jeu a été mis au point par l'ensemble des collaborateurs de l'agence en partant d'une idée simple : trouver des énigmes autour du sociétariat. Ce fut un moment particulièrement convivial où les clients ont pu voir un autre visage de leurs conseillers.

Cette demi-journée a permis de créer des liens entre clients, collaborateurs et administrateurs.

### DÉFI KIPLIN

Le Défi solidaire est revenu à l'occasion de l'événement de valorisation du sociétariat. Cette année, la Caisse régionale a choisi de poursuivre sa dynamique de soutien à la jeunesse et a donc choisi de soutenir 4 associations étudiantes locales par le biais de cette animation :

- ❖ l'association des étudiants AE UTBM, gérante d'une épicerie solidaire qui distribue des denrées alimentaires et du matériel aux étudiants en difficulté
- ❖ la BAF – Fédération des Étudiants Franc-Comtois, qui regroupe une quinzaine d'associations et qui gère AGORAE (espace d'échanges et de solidarité)
- ❖ l'Association des Étudiants en optique de Morez qui favorise, développe et perfectionne l'instruction professionnelle de ses membres
- ❖ l'ALES – Association des Étudiants, Stagiaires et Alternants de l'Agrocampus de Vesoul qui développe l'autonomie des jeunes et favorise leur pratique culturelle et sportive

Cette fois, le défi a été ouvert aux collaborateurs, administrateurs, clients, prospects et associations étudiantes. De plus, un défi inter-associations a été mis en place : les associations ont pu choisir ou rejoindre une équipe dans la catégorie « Association Jeunes » afin de se défier entre elles.

Un prix spécial a récompensé cette catégorie.

### ASSEMBLÉES GÉNÉRALES 2021 À DISTANCE

Dans ce contexte si particulier de crise sanitaire, le Crédit Agricole Franche-Comté est resté proche de ses clients sociétaires en leur proposant un nouveau format d'Assemblées Générales, à la fois 100 % Humaines et 100 % Digitales.

Une expérience nouvelle doublée d'un défi technique a permis aux 260 000 sociétaires des 45 Caisses locales réparties sur la Franche-Comté de rester proche de leur banque coopérative aux valeurs mutualistes.

Ces assemblées furent :

- ❖ Innovantes car les sociétaires ont pu voter à distance via leur banque en ligne de manière simple et sécurisée préalablement à leur Assemblée Générale. Ceux qui n'ont pas eu la possibilité d'utiliser le vote en ligne pouvaient déposer leur pouvoir en agence.
- ❖ Interactives car les sociétaires des 45 Caisses locales franc-comtoises ont pu suivre en toute sécurité depuis chez eux en direct et sur internet, la retransmission de leur Assemblée Générale de Caisse locale via l'utilisation du streaming.
- ❖ Participatives et démocratiques car lors de ce rendez-vous annuel, les sociétaires ont pu échanger par Tchat avec les représentants de la Direction Générale et les administrateurs de Caisse locale présents.

Le modèle mutualiste né à la Maison de Salins-les-Bains a toujours su au fil des années s'adapter, se transformer, innover tout en restant fidèle à ses valeurs.



# DIVERSIFIER ET IMPLIQUER LES ADMINISTRATEURS DANS NOS CONSEILS D'ADMINISTRATION

-17-

## LE RÔLE DE L'ADMINISTRATEUR



## ÉCOUTER, INFORMER ET FORMER

Afin de permettre aux élus d'assurer pleinement leurs missions, la Caisse régionale a déployé des outils et des services tel que l'extranet des élus sur lequel ils peuvent s'informer et échanger.

Elle leur propose également des parcours de formation adaptés à leurs responsabilités et à leurs besoins. À cela s'ajoute, depuis 2021, un dispositif d'écoute. Il prend la forme d'une enquête en ligne réalisée auprès des administrateurs de Caisse locale.

Les réponses collectées servent à calculer l'Indice d'Engagement et de Recommandation (IER), utilisé pour nourrir une démarche d'amélioration continue.

## ACCOMPAGNER LA GOUVERNANCE PAR DES COMITÉS EXPERTS

Le conseil d'administration de Caisse régionale s'appuie sur trois comités experts. Le comité des nominations identifie, évalue et recommande les candidats potentiels aux postes d'administrateurs.

Le comité d'audit assure les questions relatives au contrôle des comptes et à la communication financière.

Enfin, le comité des risques apporte ses conseils en matière de risque et de conformité.

## UNE ENQUÊTE POUR DONNER LA PAROLE À NOS ADMINISTRATEURS

Dans le cadre du plan à moyen terme du Groupe Crédit Agricole, les Caisses régionales ont souhaité mener une démarche d'écoute auprès de leurs administrateurs.

Le degré d'engagement et de recommandation et l'identification des leviers majeurs d'amélioration ont été collectés avec les réponses apportées à la cinquantaine de questions posées.

L'objectif de ce questionnaire comprend deux dimensions. Dans un premier temps, recueillir leur ressenti sur la gestion de la crise sanitaire par le Crédit Agricole Franche-Comté. Puis dans un second temps, répondre aux questions en prenant en compte les deux dernières années écoulées (dernier IER réalisé en 2021).

## REPRÉSENTER LES SOCIÉTAIRES À CHAQUE NIVEAU DE L'ORGANISATION COOPÉRATIVE

La Caisse régionale place l'humain au cœur de sa gouvernance coopérative, déclinée sur deux niveaux. Au niveau de la Caisse locale, les sociétaires élisent leurs administrateurs, qui deviennent leurs représentants, forment le conseil d'administration et élisent leur président.

Ce dernier est moteur et pilote de l'activité de la Caisse locale, il en est également le garant de sa vie politique et juridique. Les relations entre les administrateurs des Caisses locales et régionales sont de premier ordre et reposent sur la connaissance des besoins du territoire et de la stratégie de la Caisse régionale.

Au niveau de la Caisse régionale, les administrateurs élus par les présidents des Caisses locales, forment le conseil d'administration qui valide les grandes orientations politiques et stratégiques proposées par le comité de direction.





# 04.

## *ÉTABLIR ET FAIRE VIVRE LE PACTE SOCIAL*

---

### *LA SATISFACTION COLLABORATEUR*

---

Acteur majeur de l'emploi en Franche-Comté, le Crédit Agricole est une entreprise à taille humaine, entrepreneuriale et dont la mission, ancrée sur le territoire et dans la durée, est porteuse de sens pour les collaborateurs. La Caisse régionale a placé l'humain au centre de son projet et affiche ses ambitions. L'une est d'attirer, de fidéliser et de faire grandir les talents de chacun. L'autre, d'adopter un modèle managérial et une organisation de travail plus responsabilisante. Il s'agit pour nous de valoriser l'engagement et de nourrir « l'esprit d'entreprendre », avec l'objectif d'être l'employeur préféré sur notre territoire dans les services financiers.

## UN PROTOCOLE SANITAIRE VALIDÉ PAR LA MSA ET LA MÉDECINE DU TRAVAIL.

C'est dans des situations inédites qu'une entreprise dévoile toute sa capacité à s'adapter à un contexte particulièrement instable.

Le potentiel humain et technologique ont permis au Crédit Agricole Franche-Comté d'apporter des solutions à ses 1 453 collaborateurs, ses 526 administrateurs et à ses 521 514 clients. Forte des consignes indiquées par l'État, la banque régionale a su mettre en œuvre rapidement des mesures complémentaires.

Elles ont été validées et saluées par la MSA et par la Médecine du Travail.

## DES COLLABORATEURS MOBILISÉS ET PROTÉGÉS GRÂCE AU TÉLÉTRAVAIL

L'ensemble des collaborateurs de la Caisse régionale a répondu présent durant cette crise sanitaire. La priorité a été de satisfaire les besoins des clients tout en préservant la santé des collaborateurs. Cette démarche s'est concrétisée auprès des clients et des collaborateurs par de nombreuses initiatives, notamment par le développement du télétravail. Le Crédit Agricole Franche-Comté et Crédit Agricole Technologies et Services ont déployé des moyens visant à faciliter le travail à distance d'abord en équipant les collaborateurs de près de 1 200 ordinateurs portables en 2020 puis en élargissant le périmètre des fonctionnalités réalisables à distance en 2021.

La Caisse régionale ainsi que les partenaires sociaux ont signé un accord d'Entreprise pour mettre en place le télétravail de façon pérenne, applicable au 1<sup>er</sup> janvier 2021. Les collaborateurs des sites francs-comtois peuvent désormais bénéficier de 2 jours de télétravail par semaine.

Ce nouveau dispositif permet de :

- ❖ Renforcer l'autonomie et la motivation des collaborateurs.
- ❖ Évaluer les bénéfices en matière de qualité de vie au travail des salariés, notamment en réduisant l'impact du temps de trajet domicile/lieu de travail.
- ❖ Contribuer à un meilleur équilibre entre vie professionnelle et vie personnelle.
- ❖ Mesurer l'impact sur la politique de développement durable de la Caisse régionale et notamment sur le « bilan carbone » lié à la réduction des déplacements des salariés.

## PRÉSERVER LA SANTÉ DE NOS COLLABORATEURS : UNE PRIORITÉ

Afin d'assurer la continuité de service pour nos clients et de protéger la santé de nos collaborateurs, le Crédit Agricole Franche-Comté a pris des mesures sanitaires supplémentaires dont les principales sont les suivantes :

- ❖ Distanciation physique : marquage aux sols, mise à disposition de parois plexiglas, diminution de la capacité des salles de réunion et des ascenseurs avec une signalétique appropriée.
- ❖ Nettoyage plus fréquent des espaces de travail avec les produits adaptés.
- ❖ Remise d'un kit sanitaire aux collaborateurs des sites et des agences contenant des masques, du gel hydroalcoolique et du spray désinfectant avec un système de renouvellement.
- ❖ Prise en charge immédiate par le service RH de toutes les situations liées aux virus et contexte sanitaire.
- ❖ 12 communications RH et 10 protocoles sanitaires ont été élaborés et diffusés afin d'adapter les règles au contexte sanitaire évolutif et assurer la sensibilisation des collaborateurs aux gestes barrières.

Sur 2021 nous avons pu distribuer :

- ❖ 1 425 litres de gels hydroalcooliques,
- ❖ 274 250 masques dont : 272 000 masques jetables, 2 250 masques lavables,
- ❖ 1168 paquets de 30 lingettes bactéricides et 680 désinfectants toutes surfaces.

## PROMOUVOIR L'EXPRESSION DES SALARIÉS ET LE DIALOGUE SOCIAL

### PROJET D'ENTREPRISE : DES WORLD CAFÉS POUR DONNER LA PAROLE À NOS COLLABORATEURS ET NOS ÉLUS

Le nouveau Projet d'Entreprise CA'venir a été officiellement lancé en 2021 avec une volonté d'embarquer l'ensemble des collaborateurs et des administrateurs sur les grands enjeux de demain.

À l'issue d'un parcours d'identification des défis que le Crédit Agricole devra relever au cours des prochaines années, quatre ont vu le jour : le défi Humain, client, RSE et Performance.

En mai 2021, la Caisse régionale a donc consacré un temps d'intégration dédié aux hommes et aux femmes de l'entreprise à des World Cafés. Lors de cet événement, tous ont été invités à participer à une demi-journée d'échanges et de découverte afin de construire collectivement notre Projet d'Entreprise et enrichir nos DÉFIS. Au total :

- ❖ **32** demi-journées organisées sur les **4** sites administratifs
- ❖ **1 400** salariés et **110** administrateurs ont répondu présent à cet événement
- ❖ **6** stands proposant plusieurs ateliers et **4** tables rondes sur chaque défi
- ❖ **+800** idées remontées

### UNE NOUVELLE ÉDITION POUR L'IER

L'Indice d'Engagement et de Recommandation (IER) est, pour chaque collaborateur, l'occasion de s'exprimer de manière anonyme et confidentielle, sur l'entreprise, l'expérience au sein de leur entité et les aspects de leur vie professionnelle.

L'enquête « Indice d'Engagement et de Recommandation (IER) » a été renouvelée cette année du 14 septembre au 5 octobre 2021.

Une attention spécifique a été portée à la mesure des avancées de notre Projet Humain. Dans un monde de plus en plus complexe, notre Projet Humain fait évoluer notre culture managériale pour permettre à la responsabilité de chacune et chacun de s'exprimer pleinement.

Cette transformation se fait sur un temps long et s'appuie sur un collectif.

En 2021, nous avons atteint un taux de 84 % de participation avec une note de 77.

La mobilisation importante des collaborateurs rend les résultats significatifs et exploitables. Ces derniers seront d'autant plus stratégiques cette année qu'ils vont permettre au Crédit Agricole Franche-Comté de s'appuyer sur ces résultats pour construire notre nouveau Projet d'Entreprise CA'venir.

En s'inscrivant dans le cadre du Projet du Groupe et plus particulièrement du Projet Humain, l'IER fait de chaque collaboratrice et collaborateur un acteur du changement.

Cette année, plus particulièrement dans ce contexte inédit, la banque régionale réaffirme que « ce que nous sommes pendant cette crise détermine ce que nous serons ensuite ».



# ÊTRE UN EMPLOYEUR DE RÉFÉRENCE EN MATIÈRE DE DIVERSITÉ ET D'ÉQUITÉ

- 21 -

## L'EMPLOI DES JEUNES EST L'UNE DE NOS PRIORITÉS

En tant qu'employeur de référence sur notre territoire, nous avons mis l'humain au cœur de notre action. Cela se traduit notamment par un engagement fort en matière de formation et d'emploi des jeunes.

Notre politique d'embauche dynamique donne à notre Caisse régionale un rôle majeur sur le marché du travail en Franche-Comté. Elle attire chaque année de nouveaux collaborateurs avec des offres d'emploi et des perspectives d'évolution professionnelle variées. Ouvertes à toutes les compétences, les Caisses régionales détectent et attirent les talents en nouant des partenariats ciblés avec des acteurs locaux, comme Pôle emploi, les universités ou les centres de formation. Le recrutement s'appuie sur des approches novatrices, comme des castings vidéo. Des dispositifs d'accompagnement facilitent ensuite l'intégration des nouveaux arrivants.

À travers cette action, nous développons l'attractivité et la notoriété de notre marque employeur pour recruter les talents de demain. Nous contribuons également à la diversité et au dynamisme des territoires ainsi qu'à l'insertion des jeunes sur le marché du travail, un sujet qui a pris encore plus d'importance avec la crise sanitaire.

91 embauches en 2021, une année record en termes d'emploi malgré la période de pandémie, 129 stagiaires et 66 contrats en alternance au 31 décembre 2021.

## SOUTENIR L'EMPLOI DES PERSONNES EN SITUATION DE HANDICAP

Le Groupe Crédit Agricole, qui a mis en place dès 2006 la mission HECA, veut être une banque de référence en matière de recrutement et de maintien dans l'emploi des personnes en situation de handicap.

Grâce à la politique volontariste du Crédit Agricole Franche-Comté conjuguant formation des managers, sensibilisation des collaborateurs, adaptation des postes de travail et accompagnement personnalisé, la Caisse régionale a vu son taux d'emploi de personnes en situation de handicap progresser de manière remarquable pour atteindre plus de 6 % en 2021. Pour valoriser en interne nos collaborateurs en situation de handicap, une vidéo a été postée chaque jour pour les présenter lors de la Semaine européenne pour l'emploi des personnes handicapées.

UNE POLITIQUE VOLONTARISTE  
EN FAVEUR DU HANDICAP

## ACCUEIL DES STAGIAIRES EN ZONE REP ET REP+

Le soutien à l'insertion professionnelle des jeunes est une priorité de la Caisse régionale.

Il s'est encore accru en 2021 dans le cadre du plan en faveur de la jeunesse lancée par le Crédit Agricole. Nous nous sommes mobilisés en particulier en tant qu'employeurs responsables. Ainsi, en 2021 et pour la troisième année consécutive, nous avons accueilli dans nos équipes 10 stagiaires en classe de troisième de réseaux d'éducation prioritaire (REP et REP+). Nous avons également signé 91 CDI, accueilli 129 stagiaires et 66 alternants en 2021.

Ces résultats ont été obtenus malgré les difficultés liées au contexte sanitaire, grâce à la mise en place de méthodes innovantes pour repérer les candidats, échanger avec eux, les sélectionner et intégrer les nouvelles recrues.



# 05.

## *RESPONSABILITÉ ENVIRONNEMENTALE*

---

### *LIMITER NOTRE EMPREINTE CARBONE*

---

Face aux changements climatiques, le Crédit Agricole Franche-Comté accompagne ses clients dans leurs projets d'énergie renouvelable. Que ce soient des travaux d'isolation ou des projets de plus grandes envergures telles que la méthanisation ou la biomasse, la Caisse régionale confirme son engagement dans le financement de cette transition énergétique. Le Crédit Agricole Franche-Comté réalise un bilan carbone tous les 4 ans afin de mettre en place un plan d'actions pour limiter son empreinte environnementale.

## ACCOMPAGNER NOS CLIENTS DANS LES ÉNERGIES RENOUVELABLES

- 23 -

### UNE COOPÉRATION AVEC LA FRUITIÈRE À ÉNERGIE DE QUINGEY

La Caisse régionale a la volonté de nouer des partenariats durables et responsables avec les acteurs du territoire engagés notamment dans la transition énergétique. Cet organisme concourt au développement durable pour les particuliers, entreprises, agriculteurs et des collectivités locales, dans ses dimensions économiques, sociales, environnementales et participatives.

Elle contribue, par l'éducation à la citoyenneté et notamment avec la mobilisation des habitants et de toutes les forces vives du territoire, au développement du lien social et au renforcement de la cohésion territoriale.

C'est pourquoi depuis 2017, le Crédit Agricole Franche-Comté accompagne la Fruitière à énergie de Quingey par son action liée à la transition énergétique et a financé d'ores et déjà une dizaine de projets photovoltaïques principalement sur des bâtiments de collectivité publique.

### ACCOMPAGNEMENT DES PROJETS DE MÉTHANISATION ET DE PHOTOVOLTAÏQUES

Depuis plusieurs années, le Crédit Agricole Franche-Comté a revu à la hausse ses ambitions en matière d'accompagnement de transition énergétique. Il a notamment confirmé son engagement dans le financement des énergies renouvelables. L'objectif était de financer 1 projet sur 3 sur le territoire d'ici 2020.

C'est pourquoi la banque régionale apporte une attention toute particulière aux projets d'investissements des entreprises et exploitations agricoles du territoire.

En 2021, le Crédit Agricole Franche-Comté a financé les projets d'énergies renouvelables pour un montant global de 17,60 M€. La banque régionale a accompagné plus de 142 projets photovoltaïques sur des bâtiments professionnels et agricoles.

### CONSULTATION DU TERRITOIRE : COMMENT LE CRÉDIT AGRICOLE FRANCHE-COMTÉ PEUT-IL AIDER À RÉPONDRE AUX ENJEUX CLIMATIQUES ?

En 2022, le Crédit Agricole Franche-Comté souhaite accélérer son engagement environnemental envers son territoire, ses clients, ses administrateurs et ses salariés en s'investissant pleinement pour relever le défi climatique.

Les experts scientifiques sont unanimes : le climat se dérègle rapidement et profondément, sous l'effet de l'émission des gaz à effet de serre liée aux activités humaines. Les conséquences économiques, environnementales et sociétales de cette crise climatique seront considérables si nous n'agissons pas rapidement pour trouver des idées, les mettre en place et ainsi en limiter ses effets. Banque aux fondements coopératifs et mutualistes, le Crédit Agricole Franche-Comté repose sur des valeurs de proximité, responsabilité, solidarité et utilité. Depuis 1885, la « banque verte » accompagne clients et territoires face aux défis des mutations économiques et sociétales.

Convaincus qu'ensemble il est possible de contribuer à créer les conditions de cet avenir durable, le Crédit Agricole Franche-Comté et Make.org lancent une grande consultation citoyenne « Pour un avenir durable » du 25 janvier au 31 mars 2022.

La banque régionale souhaite poser une question à ses collaborateurs, clients, aux citoyens de Franche-Comté : Comment le Crédit Agricole Franche-Comté peut-il aider à répondre aux enjeux climatiques ? Elle souhaite imaginer et construire des actions innovantes en adéquation avec les préoccupations de la société, des entreprises, des filières, des citoyens, face à ces enjeux climatiques.

Les retours viendront enrichir les réflexions et contribuer à faire naître des solutions concrètes, durables et responsables sur le territoire de Franche-Comté.

« Nous ne résoudrons pas seuls les conséquences de la crise climatique, mais nous souhaitons agir à notre échelle et nous avons besoin de vous pour prioriser nos actions ».

## LIMITER NOTRE EMPREINTE CARBONE EN SUIVANT NOS INDICATEURS

### « UN MOIS SANS VOITURE » EN PARTENARIAT AVEC KEOLIS BESANÇON

Dans le cadre de notre politique RSE et du Plan de Mobilité Entreprises, la Caisse régionale a voulu être partenaire, aux côtés de Keolis Besançon, de l'opération "Un mois sans ma voiture".

Cette opération, inédite au niveau du Grand Besançon Métropole, a offert aux collaborateurs l'expérience de se déplacer un mois sans leur voiture, gratuitement en utilisant principalement les transports en commun mais pas seulement. En effet, en s'inscrivant à ce défi ils ont pu :

- ❖ utiliser les vélos électriques Ginko
- ❖ bénéficier des trottinettes électriques grâce à Go Sport
- ❖ participer à des ateliers de réparation de vélos
- ❖ bénéficier de 100 euros de remboursement sur l'achat d'un vélo électrique

Au total ce sont plus de 14 collaborateurs qui ont pu participer à ce challenge responsable.

### CHALLENGE NETTOYAGE NUMÉRIQUE

Rapide, pratique et en perpétuelle évolution, le numérique a bouleversé le XXI<sup>e</sup> siècle. Devenu presque indispensable, il a pourtant un impact sur l'environnement et émet une pollution loin d'être virtuelle. À l'heure actuelle, si Internet était un pays, il serait le 3<sup>e</sup> plus gros consommateur d'électricité au monde derrière la Chine et les États-Unis. Et les experts sont formels, la consommation électrique du web ne va pas cesser d'augmenter et atteindra en 2030 la consommation mondiale d'énergie tous secteurs confondus.

Les e-mails sont avec le streaming vidéo la principale source de pollution sur Internet. 12 milliards d'e-mails sont envoyés chaque heure dans le monde avec la consommation électrique et les émissions de CO<sub>2</sub> qui en découlent.

La lutte contre la pollution numérique est à la portée de chacun, c'est pourquoi le Crédit Agricole Franche-Comté a proposé en 2021 un challenge à ses collaborateurs : supprimer un maximum de mails pour libérer de l'espace sur nos serveurs et diminuer les émissions de CO<sub>2</sub>.

### DÉMATÉRIALISATION DES FLYERS ET DÉPLIANTS COMMERCIAUX

En lien avec le Projet Sociétal du Groupe Crédit Agricole et en particulier notre volonté d'agir pour le climat et la transition vers une économie bas carbone, le Crédit Agricole Franche-Comté a fait le choix de dématérialisation des flyers et dépliants commerciaux.

Concrètement, les flyers et dépliants commerciaux en format papier dans les agences sont remplacés par un format numérique disponible à tout moment en téléchargement sur l'espace Intranet. Seuls les supports réglementaires (Conditions Générales de Banque par exemple) restent disponibles en format papier.

Avec 17 arbres économisés en 2021, l'impact environnemental lié à l'impression et à la distribution des supports papiers dans les 133 agences, est non négligeable.

La dématérialisation des flyers et dépliants commerciaux permet également aux collaborateurs de nos agences d'obtenir les supports plus rapidement afin de les proposer aux clients et prospects et ce, sans avoir à gérer les stocks et la mise à jour des supports.

En résumé, ce projet a permis de réduire notre impact sur l'environnement, de gagner du temps pour les collaborateurs en agence et de réduire significativement notre budget lié aux impressions.

### NOUVELLE 208 ÉLECTRIQUE : L'ESSAYER C'EST L'ADOPTER !

Le Crédit Agricole Franche-Comté, de par ses engagements RSE, a une responsabilité environnementale incontournable sur son territoire.

Or, les déplacements professionnels représentent une part importante de CO<sub>2</sub> émis par la Caisse régionale. Pour limiter notre empreinte, nous réalisons un certain nombre d'actions afin de diminuer significativement nos émissions. C'est pourquoi depuis déjà quelques années la Caisse régionale a fait le choix d'acquérir dans sa flotte automobile, deux Peugeot ION électriques.

Aujourd'hui, ce sont deux nouvelles 208 électriques qui viennent rejoindre le parc automobile.





# 06.

## *RESPONSABILITÉ SOCIÉTALE*

---

### *ÊTRE UTILE À SON TERRITOIRE*

---

Être créateur de liens et utile aux territoires et à ceux qui y vivent : cette ambition inscrite dans l'ADN du Crédit Agricole Franche-Comté trouve une résonance nouvelle dans une période marquée par des défis sociétaux, environnementaux et technologiques cruciaux pour l'avenir de l'humanité. D'où la volonté de la Caisse régionale d'accompagner les transitions à l'œuvre partout en France. Elle agit en se mobilisant autour de projets d'intérêt général et en répondant au besoin croissant de solidarité et d'inclusion des populations.

## ACCOMPAGNER LES INITIATIVES ET LES PROJETS DES ASSOCIATIONS FRANC-COMTOISES

### LE CRÉDIT AGRICOLE FRANCHE-COMTÉ SOUTIENT LA CRÉATION DU CENTRE MÉDICO-SPORTIF D'ACTION PHILIPPE STREIT

Le 16 juillet 2021, dans les locaux de l'association Action Philippe Streit à Anteuil, Catherine Ginestet, Directrice Générale Adjointe du Crédit Agricole Franche-Comté et Géraldine Blandin, Présidente de la Caisse locale de Val des Îles, ont remis un chèque d'un montant de 40 000 € visant à soutenir la construction d'un centre médico-sportif.

Convaincue que le soutien aux projets associatifs permet de contribuer à la vitalité du tissu économique et social, la Fondation Nationale Crédit Agricole Solidarité et Développement a participé également à ce mécénat aux côtés du Crédit Agricole Franche-Comté.

Après un accueil très chaleureux, nous avons pu voir l'évolution des travaux et le futur espace dédié au centre médico-sportif. Bernard Streit, nous a ensuite partagé son parcours, la volonté de vouloir créer plus de 200 emplois à Anteuil, sa vision économique actuelle et bien évidemment les différents projets à venir pour l'association.

### UNE TAXE D'APPRENTISSAGE UTILE ET RESPONSABLE EN PÉRIODE DE CRISE SANITAIRE

Le Crédit Agricole Franche-Comté, en tant que contribuable de premier plan, collecte et reverse une taxe d'apprentissage annuellement. Cette taxe contribue activement au développement des formations technologiques et professionnelles. En versant cette taxe d'apprentissage, la banque régionale permet aux établissements à missions éducatives de réaliser des investissements pédagogiques, de se doter en matériel de formation et de développer leurs programmes. La taxe permet également de développer le système de l'apprentissage qui correspond à une formation à la fois, académique à l'école et professionnelle en entreprise, pendant une ou plusieurs années.

Pour aider les organismes sociaux qui viennent en aide aux jeunes en exclusion sociale, la Caisse régionale a décidé de verser l'intégralité de cette taxe, soit un montant de 45 K€ aux Missions locales de Franche-Comté.

Une preuve concrète de sa volonté d'être utile à la société.

### UNE SECONDE VIE À NOS VÉHICULES DE SERVICE

Le Crédit Agricole Franche-Comté a offert 3 voitures d'entreprise supplémentaire au Garage solidaire du Jura, où des personnes aux revenus modestes viennent faire réparer, louer ou acheter un véhicule.

Christophe Gruet, un passionné, est à la tête de ce garage particulier. Dans ce garage associatif, il est possible de faire réparer sa voiture à moindre coût à condition de ne pas dépasser un certain plafond de ressources (quotient familial CAF inférieur à 750 €, RSA activité ou sur prescription des acteurs sociaux). La réparation est en moyenne 40 % moins cher que dans un garage classique. La location de voiture est proposée à 7 € par jour ainsi que la vente de véhicules d'occasion, offerts par des particuliers et des entreprises.

Le Crédit Agricole Franche-Comté lui a récemment remis 12 voitures de son parc d'entreprise. Elles seront cédées à des Professionnels du secteur. « La vente nous permettra de faire fonctionner le garage car nous ne touchons aucune subvention », explique Christophe Gruet, qui le dirige. Puis d'ajouter : « Le Crédit Agricole est notre banque depuis le début. Un conseiller Crédit Agricole, spécialisé Point Passerelle, est venu nous rencontrer pour voir comment travailler ensemble », souligne-t-il.

## LES COLLABORATEURS POINT PASSERELLE

Accompagnent nos clients afin qu'ils retrouvent une situation financière assainie.

Différentes solutions leur sont proposées dans le cadre d'une relation basée sur le respect mutuel et l'engagement de s'en sortir : diagnostic financier, suivi budgétaire, démarches auprès des services sociaux et juridiques, microcrédits, négociation de délais et dégrèvements... 28 volontaires (anciens salariés ou administrateurs) ainsi qu'un nouveau conseiller agri-pro mettent également leurs compétences et savoir-faire au service de nos clients.

## LA PAUSE MENSUALITÉ ASSURANCE AUTO POUR NOS CLIENTS FRAGILES

Dans le cadre de la démarche « Passerelle », PACIFICA a mis en place en 2021 un dispositif d'aide pour la clientèle en situation de fragilité financière : la Pause Paiement Assurance auto.

Ce dispositif permet ainsi de participer au financement de la cotisation de l'assurance auto et ainsi :

- ❖ d'éviter la non assurance Auto (dont les garanties RC sont obligatoires),
- ❖ de permettre le maintien de la mobilité de cette clientèle fragile, de favoriser la réinsertion professionnelle.

La Caisse régionale peut ainsi rembourser, de façon définitive, au client éligible l'équivalent de 6 mois de cotisation d'assurance auto et ainsi les aider à retrouver une situation plus saine.

Au total 51 clients, pris en charge par Passerelle, ont bénéficié de la pause mensualité auto pour un montant de plus de 9000 euros.

## DISPOSITIF « ÉTUDIANTS »

500 000€, c'est le montant du dispositif de soutien étudiants du Crédit Agricole Franche-Comté pour 2021.

« Les jeunes ne voient pas le bout du tunnel », c'est le nom de l'étude ODOXA de janvier 2021 qui dévoile les chiffres inquiétants des difficultés financières et psychologiques dont font face actuellement les jeunes français : incertitude sur la suite des études, perte d'un job alimentaire, entrée en vie active complexe... Face à cette situation alarmante, le Crédit Agricole Franche-Comté a lancé un plan de soutien inédit et de grande envergure à destination des étudiants francs-comtois.

C'est ainsi que 500 000€ ont été distribués en 2021 sur 4 axes prioritaires :

- ❖ Alimentaire & premières nécessités (par exemple, 1000 bons de 15 euros valables dans les coopératives Franc-comtoises ont été offerts)
- ❖ Bien être & santé mentale (1000 bons de 15 euros valables chez des coiffeurs franc-comtois)
- ❖ Emploi & formation (mise en place de la plateforme Youzful)
- ❖ Bons plans bancaires & RSE (création de Point Passerelle Jeunes)

Passerelle Jeunes a été intégré lors du lancement de notre plan de soutien aux étudiants avec une volonté de soutenir des jeunes en difficulté face à des dépenses de frais de scolarité, de paiement de loyer ou encore lors d'un achat d'ordinateur portable.

Au total, 7 étudiants ont pu bénéficier d'un coup de pouce de 200 euros pour les aider à retrouver une situation un peu plus saine.



\*

*AGIR CHAQUE JOUR  
DANS VOTRE INTÉRÊT ET  
CELUI DE LA SOCIÉTÉ.*

\*



**FRANCHE-COMTÉ**

Directeur de la publication et rédaction  
**Damien Torchetti**

Secrétariat de rédaction :  
**Maroussia Chazelet**

Maquette et mise en page :  
**Mélissa Bojama**

Crédits photos : Istockphoto, GettyImages  
Imprimé par nos soins.